

**SPÉCIAL
CIF**

Congé individuel
de formation

Sélection de formations ouvertes et à distance Cned-Fongécif / 2012

Retrouvez la liste de nos formations sur

www.cned.fr

Un conseiller est à votre écoute au

05 49 49 94 94



CENTRE DE RELATION CLIENT
Délivré par AFNOR Certification
www.marque-nf.com

Du lundi au vendredi, 8h30-18h.
Tarification ordinaire, sans surcoût.

Engagements clients

- Cned-accueil s'engage auprès des futurs clients du Cned et de ses partenaires:
 - sur l'accueil (amabilité, rapidité, disponibilité),
 - sur la qualité de l'information,
 - sur l'aide au choix et à l'élaboration du parcours de formation,
 - sur la gestion rapide des contacts.
- La Direction de Cned-accueil s'engage et engage son personnel à se conformer aux exigences du référentiel d'accréditation et à appliquer la politique et les règles d'organisation définies dans son Manuel Qualité.

« Cned-accueil, bonjour »

05 49 49 94 94

www.cned.fr

novembre à mai

lundi à vendredi : 8 h 30 – 18 h

Juin à octobre

lundi à vendredi : 8 h 30 – 18 h 30

et samedi : 9 h – 12 h 30

Tarifification ordinaire, sans surcoût

Serveur vocal en dehors des horaires d'ouverture

Télécopie : **05 49 49 96 96**

**CNED – BP 60200 – 86980 FUTUROSCOPE
CHASSENEUIL CEDEX – FRANCE**



CENTRE DE RELATION CLIENT

www.marque-nf.com



CENTRE DE RELATION CLIENT

Service réalisé en France

Cette marque prouve la conformité à la norme NF EN 15838 et aux règles de certification NF345.

Elle garantit que l'information fournie aux clients, l'accueil, le traitement des demandes, le respect des engagements clients, la qualification, la formation et le suivi du personnel, le traitement des réclamations et la prise en compte de la satisfaction clients

sont contrôlés régulièrement par

AFNOR Certification

11 rue Francis de Pressensé

93571 La Plaine Saint-Denis Cedex – France

www.marque-nf.com

Mode d'emploi fiche formation

Domaine de formation

FICHE 3

COMMERCES • COMMUNICATION

Intitulé de la formation

BTS
« management des unités commerciales »
(Muc)

Objectif professionnel

Emplois accessibles
Le titulaire du BTS « management des unités commerciales » exerce son activité auprès de la clientèle actuelle et potentielle d'une unité commerciale. Une unité commerciale est un lieu (physique ou virtuel) nécessitant un déplacement du client pour qu'il soit mis au contact d'une offre de produits ou de services.

Le titulaire du BTS MUC exerce ses activités essentiellement dans :

- des entreprises de **distribution des secteurs alimentaires ou spécialisés**,
- des unités commerciales d'entreprises de production,
- des entreprises de **commerce électronique**,
- des entreprises de **prestation de services** : assurance, banque, immobilier, location, communication, transport...

Codes Rome emploi

- **D1301** : chef de rayon, vendeur...
- **D1406** : responsable des ventes, chef des ventes, chef de marché, manager de rayon, responsable de rayon, directeur de magasin, responsable de site...
- **M1703** : chef de produit, responsable de produit, chef de groupe, superviseur.

Public

Conditions d'inscription pour le public adulte salarié
Aucun diplôme n'est requis pour l'entrée en formation. Toutefois, il suppose un bon niveau en enseignement général. En cas d'interruption d'études depuis plusieurs années ou si le stagiaire est issu d'une filière technologique (bac professionnel), le Cned propose une formation préalable de mise à niveau pour acquérir ou consolider ses connaissances en mathématiques, langues vivantes, français ou économie.

La formation

1. Inscription en formation complète
Mises à niveau / 1^{re} année / 2^e année
Volume horaire :
- formation à distance : 1 500 h soit 750 h par an
- prestations d'accompagnement : voir grille tarifaire
- stage en entreprise : 14 à 18 semaines (9 semaines minimum avec positionnement)

Période d'inscription : 1^{er} juillet au 31 décembre
Suivi de formation assuré jusqu'au 30 juin

2. Inscription par unités de formation
Volume horaire :
- formation à distance : voir grille tarifaire
- prestations d'accompagnement : voir grille tarifaire

Période d'inscription : 1^{er} juillet au 31 mars
Suivi de formation assuré 10 mois à compter de l'entrée en formation

3. Inscription à l'examen
Le Cned n'assure pas l'inscription à l'examen.
Se rapprocher du rectorat de votre académie.

FICHE 3

COMMERCES • COMMUNICATION

Débouchés professionnels
Code Rome

Conditions d'accès pour un public salarié / prérequis

Présentation de la formation : organisation, volume horaire, contenu...

Ressources et services fournis, stages...

- **Guide de la formation** : conseils méthodologiques, présentation de la formation, présentation de l'examen...
- **Livrets de formation** : cours, évaluations, exercices autocorrectifs, premières séquences pour démarrer au plus vite (PDF en ligne), ressources supplémentaires notamment en informatique, langues vivantes, économie-droit...
- **Devoirs à envoyer à la correction** soit sous forme papier (par voie postale), soit sous forme électronique par internet « Copie en ligne ».
- **CD audio, 2 DVD** de préparation des épreuves professionnelles orales.
- **Site de formation en ligne** : annales, séquences de formation, activités interactives (culture et expression), ressources pédagogiques sur plusieurs logiciels de bureautique et de communication et sur 2 logiciels de gestion de clientèle et de traitement des enquêtes (logiciel GRC disponible en ligne), module d'entraînement en ligne « L'oral des BTS ».

Services pédagogiques

- **Évaluation des productions** : correction individualisée et corrigé type.
- **Tutorat disciplinaire** assuré par des professeurs tuteurs (mail / téléphone).
- **Services en ligne** : aide à la recherche et au suivi de stage, FAQ disciplinaire, annuaire des inscrits, forum échanges des copies électroniques, entraînement aux épreuves orales.

Fiche tarifaire : formation à distance, prestation en présence et accompagnement

• Prestations en présence

Intitulé de la prestation	Volume horaire	Tarif en €
Présence pour approfondir	60 h	580 €
Présence pour pratiquer		
□ Atelier : Économie-droit (1 ^{re} et 2 ^e année)	12 h	167 €
□ Atelier : Maîtrise de la synthèse (2 ^e année)	10 h	150 €
□ Atelier : Aide à la réalisation du dossier professionnel (2 ^e année)	24 h	271 €
□ Atelier : BTS blanc (2 ^e année)	25 h	279 €

• Prestations complémentaires

Intitulé de la prestation	Tarif en €
Accompagnement de parcours CIF - Suivi Plus	200 €
Accompagnement de stage - Stage Plus	240 €

Sommaire

	PAGES
Mode d'emploi fiche formation	2
Ingénierie des parcours CIF	4
Les BTS : caractéristiques communes	10
Fiches formation	
COMMERCE/COMMUNICATION	
FICHE 1 : BTS « commerce international »	12
FICHE 2 : BTS « communication »	15
FICHE 3 : BTS « management des unités commerciales »	18
FICHE 4 : BTS « négociation et relation client »	21
COMPTABILITÉ/GESTION	
FICHE 5 : Titre professionnel « assistant de comptabilité et d'administration »	24
FICHE 6 : BTS « assistant de gestion de PME / PMI »	27
FICHE 7 : BTS « assistant de manager »	30
FICHE 8 : BTS « comptabilité et gestion des organisations »	33
FICHE 9 : BTS « services informatiques aux organisations »	36
FICHE 10 : BTS « notariat »	39
INDUSTRIE	
FICHE 11 : BTS « conception de produits industriels »	42
FICHE 12 : BTS « électrotechnique »	45
FICHE 13 : BTS « informatique et réseaux pour l'industrie et les services techniques »	48
FICHE 14 : BTS « maintenance industrielle »	51
FICHE 15 : BTS « systèmes électroniques »	54
SANITAIRE/SOCIAL	
FICHE 16 : CAP « Petite enfance »	57
FICHE 17 : Titre professionnel « secrétariat médical et médico-social »	60
FICHE 18 : BTS « diététique »	64
FICHE 19 : BTS « économie sociale et familiale »	67
FICHE 20 : BTS « services et prestations des secteurs sanitaire et social »	70
FICHE 21 : Diplôme d'État « conseiller en économie sociale et familiale »	73
TOURISME/HÔTELLERIE	
FICHE 22 : BTS « animation et gestion touristiques locales » / BTS « tourisme »	76
FICHE 23 : BTS « ventes et productions touristiques » / BTS « tourisme »	79
FICHE 24 : BTS « hôtellerie - restauration »	82
FORMATION DE FORMATEURS	
FICHE 25 : Daefle (diplôme d'aptitude à l'enseignement du français langue étrangère)	85



© Cned – Directeur de la publication : Serge Bergamelli -
 Directeur marketing et commercial : Jean-Christophe Higon
 - Réalisation : Cned-DCC et Dos - Création graphique :
 Médiacom Poitiers; couverture : Meanings - Impression :
 Vincent imprimeurs, Tours - Édition mai 2012 - Crédit
 photos : GraphicObsession, Banana Stock, Corbis, Creatas,
 DigitalVision, Fancy, Itstock, Jupiter, Montaufier, Photo Alto,
 Phovoir, Pixland, Verve. Le Cned se réserve le droit de modifier certaines
 informations présentes dans ce catalogue dans un souci d'amélioration
 constante de ses services. Toutes les informations ou les photos de
 ce catalogue n'ont qu'une valeur indicative et ne sont en aucun cas
 contractuelles.

Ingénierie des parcours CIF



LE DISPOSITIF EXPÉRIMENTAL

L'ingénierie de parcours Fongécif-expérimentation

Plan individuel de formation (Pif)

Choix de la formation
Préconisation d'accompagnement
Autoévaluation éventuelle

Positionnement réglementaire éventuel

Montage administratif du dossier

Devis
Dossier d'inscription
Dossier Congé individuel de formation (CIF)

Accord de prise en charge

Accompagnement en présence

Les *Rendez-vous* du Cned :
Présence pour approfondir
•
Présence pour pratiquer

Formation à distance

Mise à niveau
•
Formation diplômante :
parcours complet
ou par unités de formation
•
Envoi des supports :
papier/multimédia
selon la formation
•
Envoi évaluation en ligne
•
Tutorat disciplinaire

Suivi plus assuré par le référent de parcours

Tutorat d'accueil
•
Bilan intermédiaire
•
Entretien avant examen



CONSEILLER FONGÉCIF

Entre vous et nous

Les étapes pédagogiques de votre formation au Cned



1

Conseil

Premier accueil téléphonique et information sur l'offre de formation et les différentes possibilités de financement.

**Un conseiller à votre écoute :
05 49 49 94 94**

2

Diagnostic

Entretien avec un conseiller en formation pour étudier le projet de formation en fonction du projet professionnel ou personnel.

Positionnement réglementaire ou préconisation de demande de dispense (si nécessaire).

6

Évaluation et bilan

Le stagiaire :

- est contacté pour un **bilan de satisfaction** par son référent ;
- reçoit une **attestation de suivi** de formation et des **relevés de notes**.

5

Suivi de formation

Tout au long de la formation le stagiaire :

- est en contact avec un ou des tuteurs disciplinaires ;
- **bénéficie du suivi individualisé d'un référent Cned** (tutorat d'accueil, bilan à mi-parcours) ;
- reçoit les corrections individualisées de ses évaluations en cours de formation ainsi que des corrigés types ;
- participe à **des prestations en présence** (selon le parcours choisi) ;
- reçoit des **attestations d'assiduité**.

4

Entrée en formation

Le stagiaire reçoit les supports de formation (selon les formations : fascicules, DVD, cédérom, code d'accès internet...) : contenus de formation, activités autocorrectives et évaluations.

Le stagiaire **est contacté par son référent** pour bien démarrer son parcours.

Il participe à des modules en présence dans un centre de formation partenaire proche de chez lui.

3

Plan individuel

Envoi d'un **Plan individuel de formation** (Pif), puis d'une **proposition de formation** avec notamment :

- un descriptif détaillé ;
- un devis.

Décision de prise en charge et inscription administrative + confirmation d'inscription



Une pédagogie adaptée à un apprentissage à distance accompagné



Les formations proposées par le Cned s'appuient sur **une ingénierie de formation et une ingénierie pédagogique spécifique** combinant des ressources pédagogiques élaborées spécialement pour une utilisation en autonomie et un suivi individualisé de formation par des spécialistes de l'apprentissage à distance.

■ Composition des formations

Supports de formations

Des supports de formations conçus spécifiquement pour la distance :

- des livrets de formation (papier ou en ligne) intégrant contenus de formation et supports d'évaluation (cours, exercices autocorrectifs, évaluations à envoyer à la correction soit sous forme papier par voie postale, soit sous forme électronique par internet) ;
- des ressources d'apprentissage complémentaires multimédia (CD audio, activités multimédia, planning de la formation...) ;
- un guide de la formation.

Suivi individualisé

- Un tutorat disciplinaire assuré par des spécialistes du domaine (mail et/ou téléphone).
- Des « corrections individualisées » par un formateur. Les évaluations peuvent être déposées et retirées en ligne via le site www.cned.fr.
- Des corrigés types.
- Un suivi personnalisé du stage en entreprise par un tuteur (le cas échéant).

Dans le cadre du partenariat Cned/Fongécif, chaque stagiaire aura un **réfèrent de parcours** qui assurera l'accompagnement de son parcours de formation et pourra l'orienter vers le bon interlocuteur. Ce réfèrent pourra également se mettre en lien, si besoin, avec le conseiller du Fongécif.

Services complémentaires

- Des livrets d'activités autocorrectives ;
- Des services en ligne (forum, annuaires des stagiaires Cned inscrits à la même formation, chat, journal d'actualité...) ;
- une aide à la recherche de stage (le cas échéant).

Afin d'aider le stagiaire, des conseils d'organisation du temps (voire de calendriers) sont proposés en début de formation ; chaque stagiaire pourra ensuite adapter son rythme de travail à ses capacités et à son organisation. Ces formations à distance sont accompagnées par des prestations d'accompagnement.

NB : Le détail des ressources et services fournis pour chaque formation est précisé dans les fiches formation.

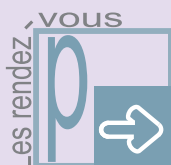


■ Accompagnement en présence

Prestation en présence sur site partenaire en région

Pour compléter et enrichir le parcours de formation, le Cned propose des prestations d'accompagnement en présence complémentaires à ses formations à distance « les Rendez-vous du Cned ». Ces prestations sont organisées par des partenaires (300 sur la France).

« Présence pour pratiquer »



Cette prestation constitue un entraînement afin de se confronter aux pratiques professionnelles en vue de la préparation d'épreuves d'un diplôme. Il peut également s'agir d'une préparation aux oraux de diplôme.

Durée variable en fonction de l'atelier (renseignée sur chaque fiche formation).

« Présence pour approfondir »



Cette prestation est proposée pour certaines formations. Elle apporte une aide dans une ou plusieurs disciplines :

- enseignement général ;
- domaines technologiques ou professionnels.

Durée : 60 heures

Recherche d'un site partenaire en ligne sur www.cned.fr

Il est conseillé de choisir le site partenaire en se connectant à l'adresse ci-dessous. Ce site est actualisé très régulièrement.

<http://www.cned.fr/LesRendezVousDuCned>



1



2



3

Dispositif personnalisé d'accompagnement «Suivi plus»



SERVICES

La prestation «Suivi plus» garantit au stagiaire une présence active à ses côtés à chaque temps fort du parcours de formation.

■ Une présence en continu

En plus du suivi de base inclus dans toutes ses formations, le Cned propose, en option, un suivi personnalisé par un référent Cned dont la mission est d'être là quand le stagiaire en a le plus besoin.

Concrets et pratiques, les échanges vont permettre au stagiaire de s'organiser dès l'entrée en formation, d'adopter des méthodes de travail efficaces et de rester motivé tout au long de la formation.

■ Trois rendez-vous téléphoniques à l'initiative du Cned

1

Tutorat d'accueil

en début de parcours pour faciliter la prise en main de la formation

- présenter les outils et ressources pédagogiques à disposition ;
- donner des repères méthodologiques et des conseils d'organisation ;
- répondre aux interrogations méthodologiques ;
- établir un lien privilégié.

2

Bilan intermédiaire

au tiers de la formation pour faire le point

- analyser la progression, les points acquis ;
- aider à surmonter les difficultés, lever les freins à l'apprentissage ;
- entretenir la motivation.

3

Entretien avant examen

en fin de formation pour faire un bilan et préparer l'après-formation

- mesurer le parcours accompli ;
- redonner confiance avant le passage de l'examen ;
- dispenser les derniers conseils avant examen.

Avec «Suivi plus», le stagiaire met toutes les chances de son côté pour réussir sa formation



Un interlocuteur privilégié tout au long de la formation

Suivi personnalisé en entreprise

«Stage plus»

SERVICES

Le stage en entreprise représente un moment fort de la formation et constitue une étape incontournable dans la réussite à l'examen.

En plus du suivi de base inclus dans toutes ses formations, le Cned propose, en option, d'encadrer le déroulement des périodes de stages en entreprise.

■ Un interlocuteur privilégié

La prestation «Stage plus» garantit au stagiaire un suivi renforcé de sa période en entreprise par un spécialiste du secteur.

Centré sur la conformité des activités effectuées avec les objectifs initiaux et les exigences du référentiel d'examen, le « référent - conseiller stage » veille au déroulement optimal du stage en entreprise.

■ Des rendez-vous téléphoniques à l'initiative du Cned

Pour faire le point, quatre ou six appels, en fonction des formations, programmés selon un rythme régulier.

Avec le maître de stage :

- rappeler son rôle ;
- valider les compétences à acquérir par le stagiaire ;
- vérifier l'adéquation entre les tâches effectuées et les objectifs du stage ;
- repérer les points de re-médiation éventuels ;
- préconiser des solutions en cas de divergences.

Avec le stagiaire :

- vérifier la réalisation effective des activités prévues ;
- s'assurer de l'acquisition des compétences ciblées ;
- conseiller et remédier ;
- répondre aux questions éventuelles du stagiaire.



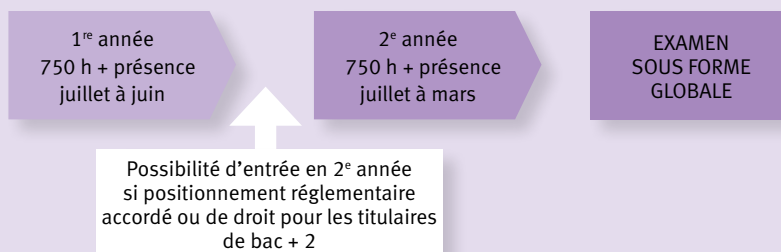
Les BTS : caractéristiques communes

Organisation générale des préparations Cned : 3 cas

1. Inscription en formation complète sur 2 ans

Pour passer l'examen sous forme globale

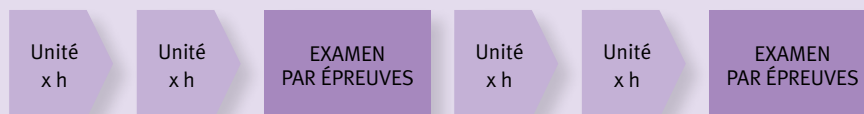
- en 1^{re} année puis 2^e année de formation
OU
- en 2^e année directement **après positionnement réglementaire** par le directeur général du Cned sur avis de la commission pédagogique.



2. Inscription par unités de formation* sur 5 ans maximum

Pour passer l'examen en forme progressive

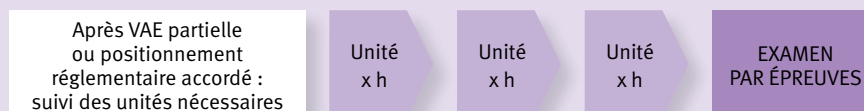
Inscription par unités de formation afin d'étaler sa formation et passer l'examen en forme « progressive » (par épreuves), sur 5 ans maximum.



3. Inscription par unités de formation

Suite à un positionnement réglementaire ou une VAE partielle

Inscription par unités de formation pour tenir compte des acquis antérieurs



* Chaque unité de formation correspond à une épreuve d'examen et contient les cours de 1^{re} et 2^e année.

Les BTS : caractéristiques communes

■ Publics

La préparation aux BTS est accessible à toute personne avec ou sans expérience professionnelle. Toutefois pour chaque BTS, le niveau conseillé à l'entrée en formation est précisé dans chaque fiche.

Le Cned propose des mises à niveau. Les équipes des conseillers de Cned-accueil aideront chaque personne, en amont de la formation, au choix des modalités d'inscription les plus adaptées à leur expérience, niveau de diplôme ou temps d'interruption des études.

■ Positionnement réglementaire à l'entrée en formation

Pour prendre en compte les compétences des candidats, acquises en formation ou par l'expérience professionnelle, une démarche de positionnement réglementaire peut être demandée. Elle permet de réduire les durées de formation et de stages exigées lors de l'inscription à l'examen. Elle peut également permettre une inscription directe en deuxième année.

Une commission pédagogique étudie les demandes de positionnement en début d'année scolaire et émet un avis. La décision de positionnement est prononcée par le directeur général du Cned sur la base de celui-ci, et intervient un mois après l'entrée en formation.

■ Stage

Les durées de stage sont indiquées pour chaque BTS. Une décision de positionnement peut permettre de réduire la durée globale du stage. Par ailleurs, les candidats salariés dans les situations prévues réglementairement peuvent se voir dispensés du stage.

■ Candidats en situation de perfectionnement

Les salariés qui auront travaillé :

- soit pendant six mois, à temps plein, pendant l'année qui précède l'examen,
- soit pendant un an, à temps partiel, dans les deux ans qui précèdent l'examen, sur un poste reconnu de technicien, conforme au référentiel du diplôme, pourront présenter des certificats de travail en lieu et place de l'attestation de stage.

■ Rappel réglementaire

Voie de formation	Durée légale minimale
Voie de la formation professionnelle continue (candidat ayant interrompu sa scolarité, s'étant engagé dans la vie active ou qui s'y engage) :	
- Candidat ayant un titre ou diplôme classé ou homologué au niveau III (BAC+2) ou une scolarité complète y conduisant	600 heures
- Candidat titulaire d'un diplôme classé ou homologué au niveau IV ou ayant accompli une scolarité complète y conduisant	1 100 heures
- Candidat justifiant d'une expérience professionnelle d'au moins trois années <i>NB : Avec une expérience professionnelle de trois années dans un emploi de niveau égal à celui de technicien et dans le domaine d'activité en rapport avec la spécialité du diplôme, aucune durée de formation n'est requise, il est possible de présenter directement l'examen.</i>	1 100 heures
- Candidat ne justifiant d'aucune des conditions précisées ci-dessus	1 500 heures

■ Objectif professionnel

Emplois accessibles

Le titulaire du BTS « commerce international » travaille généralement pour une société de négoce, une entreprise industrielle ou commerciale, voire un organisme de conseil et d'appui (chambres de commerce et d'industrie, collectivités territoriales, etc.). Il assure une veille permanente sur les marchés étrangers afin de préparer au mieux les décisions commerciales. Il prospecte à l'achat et à la vente, élabore des offres, vend et participe au processus de négociation à l'achat. Il assure le suivi administratif et commercial des ventes et des achats et coordonne les services support et les prestataires extérieurs.

Travailler dans un contexte pluriculturel implique la maîtrise d'au moins deux langues dont l'anglais, l'utilisation permanente des technologies de l'information et de la communication, des déplacements à l'étranger, ainsi que le respect de la législation, des règles d'éthique et de déontologie. D'abord assistant commercial, il peut prétendre, après quelques années d'expérience, à un emploi de commercial export, de chargé de mission à l'international, de chef de produit, d'acheteur international, de responsable de zone, etc.

Codes Rome emploi

- **D1401** : assistant(e) commercial(e).
- **D1402** : commercial(e) export.

■ Public

Conditions d'inscription pour le public adulte salarié

Accès possible à toute personne avec ou sans diplôme ou expérience professionnelle.

En cas d'interruption d'études depuis plusieurs années ou si le stagiaire est titulaire d'un bac professionnel, le Cned propose une formation préalable de mise à niveau pour acquérir ou consolider ses connaissances en français, mathématiques, physique, construction, mécanique, automatisme/informatique, productique et anglais.

■ La formation

1. Inscription en formation complète

Mises à niveau / 1^{re} année / 2^e année

Volume horaire :

- formation à distance : 1 500 h soit 750 h par an
- prestations d'accompagnement : voir grille tarifaire
- stage en entreprise : 12 semaines dont 4 au minimum à l'étranger

Période d'inscription : 1^{er} juillet au 31 décembre
Suivi de formation assuré jusqu'au 30 juin

2. Inscription par unités de formation

Volume horaire :

- formation à distance : voir grille tarifaire
- prestations d'accompagnement : voir grille tarifaire

Période d'inscription : 1^{er} juillet au 31 mars
Suivi de formation assuré 10 mois à compter de l'entrée en formation

3. Inscription à l'examen

Le Cned n'assure pas l'inscription à l'examen.
Se rapprocher du rectorat de votre académie.



■ Prestations offertes

Outils et ressources pédagogiques

- **Guide de la formation** : conseils méthodologiques, planning, présentation de la formation, présentation de l'examen...
- **Livrets de formation** : cours, évaluations, exercices autocorrectifs, premières séquences pour démarrer au plus vite (PDF en ligne), ressources supplémentaires notamment en informatique, langues vivantes, économie-droit...
- **Devoirs à envoyer à la correction** soit sous forme papier (par voie postale), soit sous forme électronique par internet « Copie en ligne ».
- **CD audio, 2 vidéos en ligne** de préparation des épreuves professionnelles orales.
- **Site de formation en ligne** : conseils, base de données coordonnées d'entreprise, compléments de formation, activités interactives (culture et expression), outils de formation bureautique (texteur, tableur, base de données, PréAO, GRC), annales, module d'entraînement en ligne « L'oral des BTS ».

Services pédagogiques

- **Évaluation des productions** : correction individualisée et corrigé type.
- **Tutorat disciplinaire** assuré par des professeurs tuteurs (mail / téléphone).
- **Services en ligne** : aide à la recherche et au suivi de stage, FAQ disciplinaire, annuaire des inscrits, forum.

Composition des équipes à l'écoute

- **Responsables de formation** : conseillent au moment de l'inscription, aident à s'orienter et à s'organiser, sont à l'écoute pour tout problème d'organisation ou toute question liée aux cours et aux évaluations.
- **Assistants de formation** : pour tout problème administratif et notamment pour la gestion et le suivi des inscriptions, des copies (papier et électroniques), des conventions de stage, etc.
- **Professeurs-tuteurs par discipline** : spécialistes du BTS et membres du jury d'examen, peuvent être contactés par téléphone ou par mail (conseils pour la réalisation des missions et stages en entreprise et, d'une façon plus générale, aide concernant toute question précise sur les disciplines et les épreuves d'examen).
- **Professeurs-correcteurs** : corrigent les évaluations et assurent le suivi des entraînements oraux par téléphone.

Période de formation en entreprise

Le stage d'une durée de **12 semaines dont 4 semaines au minimum à l'étranger** est réparti de façon sensiblement égale entre les 2 années de formation.

La durée minimale exigée dans le cas d'une décision de positionnement ou d'aménagement est de **8 semaines dont 3 semaines au minimum à l'étranger**.





■ Grille tarifaire 2012

Formation à distance

Intitulé de la formation	Code formation	Volume horaire	Tarif
Préparation en classe complète			
- Formation complète 1 ^{re} année	P 2962	750 h	1 429 €
- Formation complète 2 ^e année	P 2972	750 h	1 429 €
Préparation par unités			
- Culture générale et expression U1	P 2931	100 h	568 €
- 2 Langues vivantes (Anglais/Espagnol/Allemand/Italien) U2	P 2939	320 h	516 €
- Économie - droit U3	P 2932	270 h	568 €
- Études et veille commerciale internationales U41 et U42	P 29C4	270 h	829 €
- Vente à l'export U51 et U52	P 29C5	270 h	829 €
- Gestion des opérations d'import-export U61 et U62	P 29C6	270 h	829 €

Prestations d'accompagnement

Intitulé de la prestation	Volume horaire	Tarif
Présence pour pratiquer		
Atelier : Économie-droit (1 ^{re} et 2 ^e année)	12 h	167 €
Atelier : Maîtrise de la synthèse (2 ^e année)	10 h	150 €
Atelier : Aide à la réalisation du dossier professionnel (2 ^e année)	24 h	271 €
Atelier : BTS blanc (2 ^e année)	25 h	279 €
Présence pour approfondir	60 h	580 €
Accompagnement de parcours CIF : Suivi plus		200 €

BTS « communication »



■ Objectif professionnel

Emplois accessibles

Dans une entreprise privée, une agence spécialisée, une entreprise ou un organisme public, le titulaire du BTS « communication » participe à la conception, à la mise en œuvre et au suivi d'actions de communication interne ou externe. En entreprise, il procède aux appels d'offres et négocie avec les prestataires. Si l'entreprise fait appel à une agence, il veille au respect des délais et du budget. S'il est chargé de communication, il propose lui-même des actions.

En agence de communication ou de publicité, le titulaire du BTS « communication » coordonne les activités des commerciaux, des responsables de fabrication et de création. Il peut rechercher de nouveaux clients et négocier.

En régie ou dans les médias, il organise la prospection, conseille les annonceurs et commercialise l'espace publicitaire.

Codes Rome emploi

- **E1103** : dans les entreprises, les institutions, les collectivités locales, les associations (chargé de communication / assistant du responsable de communication interne).
- **E1401** : dans les régies et médias (attaché commercial, responsable ou conseiller de communication, chef de publicité, vendeur d'espaces publicitaires...).
- **E1402** : dans les agences communication ou média (chef de publicité junior, acheteur média, chef de groupe/responsable de pôle, producteur, chef de projet...).

■ Public

Conditions d'inscription pour le public adulte salarié

Accès possible à toute personne avec ou sans diplôme ou expérience professionnelle.

En cas d'interruption d'études depuis plusieurs années ou si le stagiaire est issu d'une filière technologique (bac professionnel), le Cned propose une formation préalable de mise à niveau pour acquérir ou consolider ses connaissances en mathématiques, langues vivantes, français ou économie.

■ La formation

1. Inscription en formation complète

Mises à niveau / 1^{re} année / 2^e année

Volume horaire :

- formation à distance : 1 500 h soit 750 h par an
- prestations d'accompagnement : voir grille tarifaire
- stage en entreprise : 14 semaines

Période d'inscription : 1^{er} juillet au 31 décembre

Suivi de formation assuré jusqu'au 30 juin

2. Inscription par unités de formation

Volume horaire :

- formation à distance : voir grille tarifaire
- prestations d'accompagnement : voir grille tarifaire

Période d'inscription : 1^{er} juillet au 31 mars

Suivi de formation assuré 10 mois à compter de l'entrée en formation

3. Inscription à l'examen

Le Cned n'assure pas l'inscription à l'examen.
Se rapprocher du rectorat de votre académie.





■ Prestations offertes

Outils et ressources pédagogiques

- **Guide de la formation** : conseils méthodologiques, planning, présentation de la formation, présentation de l'examen...
- **Livrets de formation** : cours, évaluations, exercices autocorrectifs.
- **Devoirs à envoyer** à la correction soit sous forme papier (par voie postale), soit sous forme électronique par internet « Copie en ligne ».
- **CD audio**.
- **Site de formation en ligne** : premières séquences pour démarrer au plus vite (PDF en ligne), ressources supplémentaires notamment en informatique, langues vivantes, économie-droit..., conseils, base de données coordonnées d'entreprise, compléments de formation, annales, module d'entraînement en ligne « L'oral des BTS ».
- **Passport professionnel en ligne** : portefeuille de compétences.

Services pédagogiques

- **Évaluation des productions** : correction individualisée et corrigé type.
- **Tutorat disciplinaire** assuré par des professeurs tuteurs (mail / téléphone).
- **Services en ligne** : aide à la recherche et au suivi de stage, annuaire des inscrits, forum.

Composition des équipes à l'écoute

- **Conseillers en formation** : conseillent au moment de l'inscription, aident à s'orienter et à s'organiser, sont à l'écoute pour tout problème d'organisation ou toute question liée aux cours et aux évaluations.
- **Assistants de formation** : pour tout problème administratif et notamment pour la gestion et le suivi des inscriptions, des copies (papier et électroniques), des conventions de stage...
- **Professeurs-tuteurs par discipline** : spécialistes du BTS et membres du jury d'examen, peuvent être contactés par téléphone ou par mail (conseils pour la réalisation des missions et stages en entreprise et, d'une façon plus générale, aide concernant toute question précise sur les disciplines et les épreuves d'examen).
- **Professeurs-correcteurs** : corrigent les évaluations et assurent le suivi des entraînements oraux par téléphone.

Période de formation en entreprise

Le stage d'une durée de **14 à 18 semaines** peut être réparti de façon sensiblement égale entre les 2 années de formation mais non obligatoire.

La durée minimale exigée dans le cas d'une décision de positionnement ou d'aménagement est de **8 semaines**.



BTS « communication » (suite)

TARIFS

■ Grille tarifaire 2012

Formation à distance

Intitulé de la formation	Code formation	Volume horaire	Tarif
Préparation en classe complète			
- Formation complète 1 ^{re} année	P 2968	750 h	1 429 €
- Formation complète 2 ^e année	P 2978	750 h	1 429 €
Préparation par unités			
- Cultures de la communication U1	P 29K1	240 h	829 €
- Langue vivante étrangère (Anglais/Espagnol/Allemand/Italien) U2	P 2939	140 h	516 €
- Économie - droit U3	P 2932	270 h	568 €
- Relations commerciales U4	P 29K4	270 h	829 €
- Activités de communication U5	P 29K5	290 h	829 €
- Projet et pratiques de la communication U6	P 29K6	290 h	829 €

Prestations d'accompagnement

Intitulé de la prestation	Volume horaire	Tarif
Accompagnement de parcours CIF : Suivi <i>plus</i>		200 €



■ Objectif professionnel

Emplois accessibles

Le titulaire du BTS « management des unités commerciales » exerce son activité auprès de la clientèle actuelle et potentielle d'une unité commerciale. Une unité commerciale est un lieu (physique ou virtuel) nécessitant un déplacement du client pour qu'il soit mis au contact d'une offre de produits ou de services.

Le titulaire du BTS MUC exerce ses activités essentiellement dans :

- des entreprises de **distribution des secteurs alimentaires ou spécialisés**,
- des unités commerciales d'entreprises de production,
- des entreprises de **commerce électronique**,
- des entreprises de **prestation de services** : assurance, banque, immobilier, location, communication, transport...

Codes Rome emploi

- **D1301** : chef de rayon, vendeur...
- **D1406** : responsable des ventes, chef des ventes, chef de marché, manager de rayon, responsable de rayon, directeur de magasin, responsable de site...
- **M1703** : chef de produit, responsable de produit, chef de groupe, superviseur.

■ Public

Conditions d'inscription pour le public adulte salarié

Aucun diplôme n'est requis pour l'entrée en formation. Toutefois, il suppose un bon niveau en enseignement général. En cas d'interruption d'études depuis plusieurs années ou si le stagiaire est issu d'une filière technologique (bac professionnel), le Cned propose une formation préalable de mise à niveau pour acquérir ou consolider ses connaissances en mathématiques, langues vivantes, français ou économie.

■ La formation

1. Inscription en formation complète

Mises à niveau / 1^{re} année / 2^e année

Volume horaire :

- formation à distance : 1 500 h soit 750 h par an
- prestations d'accompagnement : voir grille tarifaire
- stage en entreprise : 14 à 18 semaines (9 semaines minimum avec positionnement)

Période d'inscription : 1^{er} juillet au 31 décembre
Suivi de formation assuré jusqu'au 30 juin

2. Inscription par unités de formation

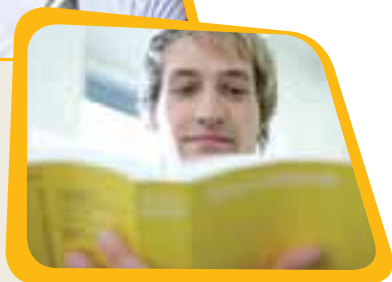
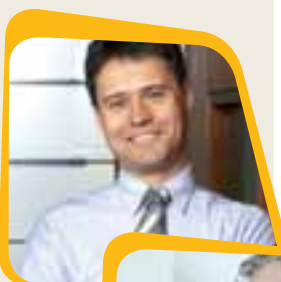
Volume horaire :

- formation à distance : voir grille tarifaire
- prestations d'accompagnement : voir grille tarifaire

Période d'inscription : 1^{er} juillet au 31 mars
Suivi de formation assuré 10 mois à compter de l'entrée en formation

3. Inscription à l'examen

Le Cned n'assure pas l'inscription à l'examen.
Se rapprocher du rectorat de votre académie.



BTS Muc (suite)



■ Prestations offertes

Outils et ressources pédagogiques

- **Guide de la formation** : conseils méthodologiques, présentation de la formation, présentation de l'examen...
- **Livrets de formation** : cours, évaluations, exercices autocorrectifs, premières séquences pour démarrer au plus vite (PDF en ligne), ressources supplémentaires notamment en informatique, langues vivantes, économie-droit...
- **Devoirs à envoyer à la correction** soit sous forme papier (par voie postale), soit sous forme électronique par internet « Copie en ligne ».
- **CD audio, 2 DVD** de préparation des épreuves professionnelles orales.
- **Site de formation en ligne** : annales, séquences de formation, activités interactives (culture et expression), ressources pédagogiques sur plusieurs logiciels de bureautique et de communication et sur 2 logiciels de gestion de clientèle et de traitement des enquêtes (logiciel GRC disponible en ligne), module d'entraînement en ligne « L'oral des BTS ».

Services pédagogiques

- **Évaluation des productions** : correction individualisée et corrigé type.
- **Tutorat disciplinaire** assuré par des professeurs tuteurs (mail / téléphone).
- **Services en ligne** : aide à la recherche et au suivi de stage, FAQ disciplinaire, annuaire des inscrits, forum échanges des copies électroniques, entraînement aux épreuves orales.

Composition des équipes à l'écoute

- **Responsables de formation** : conseillent au moment de l'inscription, aident à s'orienter et à s'organiser, sont à l'écoute pour tout problème d'organisation ou toute question liée aux cours et aux évaluations.
- **Assistants de formation** : pour tout problème administratif et notamment pour la gestion et le suivi des inscriptions, des copies (papier et électroniques), des conventions de stage, etc.
- **Professeurs-tuteurs par discipline** : spécialistes du BTS et membres du jury d'examen, peuvent être contactés par téléphone ou par mail (conseils pour la réalisation des missions et stages en entreprise et, d'une façon plus générale, aide concernant toute question précise sur les disciplines et les épreuves d'examen).
- **Professeurs-correcteurs** : corrigent les évaluations et assurent le suivi des entraînements oraux par téléphone.

Période de formation en entreprise

Les connaissances et compétences mises en œuvre lors du stage doivent porter sur les différents domaines professionnels : mercatique, management de l'équipe commerciale, gestion, communication et informatique.

Le stage est normalement **de 14 à 18 semaines** réparties de façon sensiblement égale entre les 2 années de formation.

Les candidats salariés qui sont dans les situations prévues réglementairement peuvent se dispenser du stage (voir réglementation générale). Les salariés ayant exercé une activité dans le secteur d'activité **pendant au moins 6 mois à temps plein pendant l'année précédent l'examen ou un an à temps partiel pendant les deux années précédent l'examen** peuvent présenter des certificats de travail en remplacement de l'attestation de stage.

■ Grille tarifaire 2012

Formation à distance

Intitulé de la formation	Code formation	Volume horaire	Tarif
Préparation en classe complète			
- Formation complète 1 ^{re} année	P 2966	750 h	1 429 €
- Formation complète 2 ^e année	P 2976	750 h	1 429 €
Préparation par unités			
- Culture générale et expression U1	P 2931	100 h	568 €
- Langue vivante étrangère (Anglais/Espagnol/Allemand/ Italien) U2	P 2939	140 h	516 €
- Économie - droit U3	P 2932	270 h	568 €
- Management et gestion des unités commerciales U4	P 29M4	330 h	829 €
- Analyse et conduite de la relation commerciale U5	P 29M5	330 h	829 €
- Projet de développement d'une unité commerciale U6	P 29M6	330 h	829 €

Prestations d'accompagnement

Intitulé de la prestation	Volume horaire	Tarif
Présence pour pratiquer		
Atelier : Économie-droit (1 ^{re} et 2 ^e année)	12 h	167 €
Atelier : Maîtrise de la synthèse (2 ^e année)	10 h	150 €
Atelier : Aide à la réalisation du dossier professionnel (2 ^e année)	24 h	271 €
Atelier : BTS blanc (2 ^e année)	25 h	279 €
Présence pour approfondir	60 h	580 €
Accompagnement de parcours CIF : Suivi <i>plus</i>		200 €
Accompagnement de stage CIF : Stage <i>plus</i>		240 €



BTS « négociation et relation client » (NRC)

■ Objectif professionnel

Emplois accessibles

Le titulaire du BTS « négociation et relation client » est un vendeur manager commercial qui gère la relation client dans sa globalité, de la prospection à la fidélisation. Il communique et négocie avec les clients, exploite et partage l'information, organise et planifie l'activité, met en œuvre la politique commerciale. Il contribue ainsi à la croissance du chiffre d'affaires de l'entreprise. Pour mener à bien les missions qui lui sont confiées, il doit maîtriser les technologies de l'information et de la communication.

Le titulaire du BTS « négociation et relation client » exerce son activité dans des organisations ou entreprises de toutes tailles proposant des biens et/ou services à une clientèle de particuliers ou de professionnels (utilisateurs, prescripteurs, revendeurs).

Codes Rome emploi

- **M1701** : dans le domaine du soutien à l'activité commerciale (prospecteur/promoteur des ventes, animateur de réseau...).
- **D1402 / D1403 / D1407** : dans le domaine de la relation client (représentant, commercial, négociateur, conseiller de clientèle, chargé d'affaires, responsable compte-clés...).
- **D1406** : dans le domaine du management des équipes commerciales (chef des ventes, superviseur, responsable de secteur, assistant manager...).

■ Public

Conditions d'inscription pour le public adulte salarié

Accès possible à toute personne avec ou sans diplôme ou expérience professionnelle, mais niveau IV (baccalauréat) souhaité.

En cas d'interruption d'études depuis plusieurs années ou d'un niveau d'enseignement général insuffisant, le Cned propose une formation préalable de mise à niveau pour acquérir ou consolider des connaissances en mathématiques, langues vivantes, français ou économie.

■ La formation

1. Inscription en formation complète

- Mise à niveau BTS Tertiaire (également disponible en modules)
Inscription du 1^{er} juin au 31 décembre
 - formation à distance : 400 h avec une langue vivante
ou 500 h avec deux langues vivantes
- BTS 1^{re} année / 2^e année
 - formation à distance : 1 500 h soit 750 h par an
 - prestations d'accompagnement : voir grille tarifaire
 - stage en entreprise : 16 semaines

Période d'inscription : 1^{er} juillet au 31 décembre
Suivi de formation assuré jusqu'au 30 juin

2. Inscription par unités de formation

- Volume horaire :
- formation à distance : voir grille tarifaire
 - prestations d'accompagnement : voir grille tarifaire

Période d'inscription : 1^{er} juillet au 31 mars
Suivi de formation assuré 10 mois à compter de l'entrée en formation

3. Inscription à l'examen

Le Cned n'assure pas l'inscription à l'examen.
Se rapprocher du rectorat de votre académie.





■ Prestations offertes

Outils et ressources pédagogiques

Guide de la formation : conseils méthodologiques, présentation de la formation, présentation de l'examen...

Tableau de répartition des devoirs.

Livrets de formation : cours, évaluations, exercices autocorrectifs, premières séquences pour démarrer au plus vite (PDF en ligne), ressources supplémentaires notamment en informatique, langues vivantes, économie-droit...

Devoirs évalués individuellement :

- format papier ou format électronique
- par téléphone pour : les devoirs oraux de langue vivante ; les devoirs oraux professionnels de préparation aux épreuves E4 (communication commerciale) et E6 (conduite et présentation de projet professionnel).

CD audio, 2 DVD de préparation des épreuves professionnelles orales.

Site de formation en ligne : conseils, base de données coordonnées d'entreprise, compléments de formation, activités interactives (culture et expression), outils de formation bureautique (texteur, tableur, base de données, PréAO, GRC), annales, module d'entraînement en ligne « L'oral des BTS ».

Services pédagogiques

Évaluation des productions : correction individualisée et corrigé type.

Tutorat disciplinaire assuré par des professeurs tuteurs (mail / téléphone).

Services en ligne : aide à la recherche et au suivi de stage, FAQ disciplinaire, annuaire des inscrits, forum.

Composition des équipes à l'écoute

Responsables de formation : conseillent au moment de l'inscription, aident à s'orienter et à s'organiser, sont à l'écoute pour tout problème d'organisation ou toute question liée aux cours et aux évaluations.

Assistants de formation : pour tout problème administratif et notamment pour la gestion et le suivi des inscriptions, des copies (papier et électroniques), des conventions de stage...

Professeurs-tuteurs par discipline : spécialistes du BTS et membres du jury d'examen, peuvent être contactés par téléphone ou par mail (conseils pour la réalisation des missions et stages en entreprise et, d'une façon plus générale, aide concernant toute question précise sur les disciplines et les épreuves d'examen).

Professeurs-correcteurs : corrigent les évaluations.

Professeurs-auditeurs : assurent la réalisation et l'évaluation des devoirs oraux par téléphone.

Période de formation en entreprise

Durant le stage, le stagiaire réalisera au moins un projet commercial, en conformité avec le référentiel du diplôme.

Le stage d'une durée **de 16 semaines** est réparti sur les 2 années de formation et doit être terminé au plus tard en avril de l'année de l'examen.

La durée minimale exigée dans le cas d'une décision de positionnement ou d'aménagement est de **9 semaines**.



■ Grille tarifaire 2012

Formation à distance

Intitulé de la formation	Code formation	Volume horaire	Tarif
Préparation en classe complète			
Formation complète 1 ^{re} année	P 2965	750 h	1 429 €
Formation complète 2 ^e année	P 2975	750 h	1 429 €
Préparation par unités de formation			
Culture générale et expression U1	P 2931	100 h	568 €
Langue vivante étrangère (Anglais/Espagnol/Allemand/Italien) U2	P 2939	140 h	516 €
Économie - droit et management des entreprises U3	P 2932	270 h	568 €
Communication commerciale U4	P 29N1 Option 9ND4	290 h	829 €
Management et gestion ds activités commerciales U5	P 29N1 Option 9ND5	410 h	829 €
Conduite et présentation de projets commerciaux U6	P 29N1 Option 9ND6	290 h	829 €

Prestations d'accompagnement

Intitulé de la prestation	Volume horaire	Tarif
Présence pour pratiquer		
Atelier : Économie-droit et management des entreprises (1 ^{re} et 2 ^e année)	12 h	167 €
Atelier : Maîtrise de la synthèse (2 ^e année)	10 h	150 €
Atelier : Aide à la réalisation du dossier professionnel (2 ^e année)	24 h	271 €
Atelier : BTS blanc (2 ^e année)	25 h	279 €
Présence pour approfondir	60 h	580 €
Accompagnement de parcours CIF : Suivi <i>plus</i>		200 €

Assistant de comptabilité et d'administration (Asca)

Titre inscrit au RNCP- certificateur : Cned/UPPCTSC*

*UPPCTSC : Union professionnelle des professeurs, cadres et techniciens du secrétariat et de la comptabilité

■ Objectif professionnel

Emplois accessibles

L'assistant de comptabilité et d'administration, essentiellement présent en TPE et PME, assure de façon polyvalente les activités suivantes :

- suivi quotidien et courant de la comptabilité de l'entreprise : traitement des documents comptables, suivi de trésorerie, préparation des paies, gestion de trésorerie et de stocks, préparation des travaux d'inventaire, calcul de coûts ;
- suivi du courrier, transmission des informations, communication interne et externe de l'entreprise.

Ce diplôme est particulièrement adapté pour les conjoints d'artisan souhaitant acquérir ou perfectionner leurs compétences et les certifier, ou accéder à une reconnaissance de leurs compétences, via la VAE.

Codes Rome emploi

- **M1203** : technicien(ne) des services comptables, agent administratif d'entreprise (aide comptable).
- **M1607** : secrétaire bureautique polyvalent.

■ Public

Conditions d'inscription pour le public adulte salarié

Le 2^e degré (ASCA Unité 2) est accessible à toute personne ayant le niveau du BEP des métiers de la comptabilité ou du secrétariat ou ayant suivi le 1^{er} degré. Le 3^e degré (ASCA Unité 3) est accessible à toute personne ayant le niveau 1^{re} professionnelle de comptabilité et du secrétariat ou ayant suivi le 2^e degré.

Pour les candidats ne possédant pas de bases en comptabilité, une mise à niveau (degré 1) est conseillée (fondements de la comptabilité – notion de charges / produits – relation clients / fournisseurs, achat et vente de biens / services – moyens de paiement – stocks).

Des tests d'autoévaluation sont accessibles sur le site www.cned.fr

■ La formation

Présentation de la certification

Les études (DARES notamment) montrent que les comptables non cadres sont recherchés par les entreprises, et que les demandeurs d'emploi sont peu nombreux et le restent peu de temps. C'est pourquoi, le Cned et l'Union professionnelle des professeurs, cadres et techniciens du secrétariat et de la comptabilité (UPPCTSC) ont mis en œuvre une certification répondant aux besoins repérés dans le champ professionnel.

Inscription au RNCP : depuis juin 2008

Déroulement de la certification

4 épreuves sont nécessaires pour obtenir la certification ASCA

2 épreuves de comptabilité	2 épreuves de bureautique
- Gestion comptable courante informatisée UC2L	- Logiciel Texteur UL11
- Gestion comptable de fin d'exercice UC31	- Logiciel Tableur UL 21

Les candidats aux épreuves du titre ASCA s'inscrivent directement auprès de l'UPPCTSC qui organise les épreuves (inscriptions, logistique, sujets, corrections). Il est possible de valider les unités du titre lors de sessions différentes (5 ans de validité maximum).

2 sessions d'examens : fin mai et fin janvier (66 centres d'examen)
voir le site <http://www.union-prof.asso.fr>



Asca (suite)

Objectif et contenu de la formation

Asca Unité 2 - 2 ^e degré Principes et techniques comptables Préparation épreuve UC2L	Asca Unité 3 - 3 ^e degré Principes et techniques comptables Préparation épreuve UC31	Logiciel 1 LG1 Préparation épreuves UL11 et UL12
<ul style="list-style-type: none"> Maîtriser l'enregistrement des opérations courantes (achats, ventes, règlements). Maîtriser une organisation comptable. Traiter le cas des immobilisations, de la TVA, de la paie, de la gestion de la trésorerie. 	<ul style="list-style-type: none"> Régulariser les comptes à l'inventaire. Finaliser les travaux d'inventaire nécessaires à l'établissement du bilan et du compte de résultat. Faire une analyse des charges et des produits afin d'obtenir des informations de gestion. 	
<p>Contenu du 2^e degré</p> <ul style="list-style-type: none"> Comprendre les fondements de la comptabilité - Approfondissement Comprendre et gérer la vente de biens ou de services - Approfondissement Comprendre et gérer l'achat de biens ou de services - Approfondissement Comprendre et gérer les moyens de paiement - Approfondissement Comprendre et gérer les stocks - Approfondissement Comprendre et gérer les charges de personnel Comprendre et gérer la TVA 	<p>Contenu du 3^e degré</p> <ul style="list-style-type: none"> Régulariser les comptes à l'inventaire - Actif immobilisé Régulariser les comptes à l'inventaire - Stocks, emballages, créances Régulariser les comptes à l'inventaire - Placements, emprunts et comptes de trésorerie Régulariser les comptes à l'inventaire - Charges et produits Établir les documents de synthèse Comprendre la comptabilité analytique - Initiation Comprendre la comptabilité analytique - Approfondissement 	<p>Préparation à l'utilisation des logiciels :</p> <ul style="list-style-type: none"> Texteur Word ou Writer Tableur Excel ou Calc Ciel Compta dans le cadre de l'examen
7 évaluations, une par thème et 3 études de cas transversales corrigées par un professeur spécialiste.	7 évaluations, une par thème et 3 études de cas transversales corrigées par un professeur spécialiste.	Une étude de cas auto corrigée pour chaque logiciel

Organisation et volume horaire

1. Préparation complète en 1 an (préparation aux 4 épreuves)

Volume horaire :

- formation à distance : 400 h
- prestations d'accompagnement : voir grille tarifaire
- stage en entreprise : aucun

Période d'inscription et suivi de formation assuré :
1^{er} janvier au 31 décembre

2. Inscription par unités de formation

Mise à niveau (1^{er} degré) / Unité 2 (2^e degré) / Unité 3 (3^e degré)

Volume horaire :

- formation à distance : 160 h par degré
- prestations d'accompagnement : voir grille tarifaire

Pour préparer les unités du titre ASCA séparément, il faut s'inscrire successivement à l'unité 2 puis 3.

Dans ces deux cas, la formation Office commercial aux logiciels Word ou Writer, Excel ou Calc et Ciel Compta est facultative (80 h de formation).

Période d'inscription et suivi de formation assuré :
1^{er} janvier au 31 décembre

Focus sur l'organisation pédagogique des ressources

La formation à chaque unité est organisée autour de 7 thèmes.
Chaque thème est divisé en séquences thématiques.
Celles-ci sont découpées en :

- **Étapes « je découvre et j'apprends »** : il s'agit d'une mise en situation. Vous entrez dans le vif du sujet de chaque séquence. Les étapes sont interactives ; vous êtes guidés au fur et à mesure de votre progression.
- **Exercices « j'applique »** : ces exercices, interactifs ou en PDF, au choix, vous permettent de vérifier que vous maîtrisez les notions apprises dans la séquence.
- **Fichier PDF d'exercices supplémentaires facultatifs pour chaque thème** : il vous offre un entraînement de plus, en complément des exercices d'application.
- **Cours pour chacun des 7 thèmes** : il vous est proposé au format PDF mais aussi sous la forme d'une boîte à outils, dans laquelle vous pouvez ajouter au clavier vos notes personnelles et vos propres remarques. Vous y avez accès également depuis les étapes et les exercices.
- **Synthèse pour chaque thème** : ce résumé du cours vous permet de réviser rapidement les notions abordées et d'avoir une vue d'ensemble du minimum à savoir.
- **Lexique** : regroupe les termes spécifiques de comptabilité et est accessible depuis toutes les pages.
- **Évaluation par thème** à envoyer à la correction : ces cas pratiques à correction individuelle personnalisée vous permettent de savoir si les notions abordées dans le thème sont bien assimilées.

3 études de cas à envoyer à la correction une fois le degré étudié en totalité :

- elles portent sur l'ensemble des 7 thèmes constitutifs de la formation,
- elles proposent des sujets correspondant aux épreuves de l'UPPCTSC,
- elles bénéficient aussi d'une correction individuelle personnalisée.



■ Prestations offertes

Outils et ressources pédagogiques

Formation entièrement en e-learning s'appuyant sur des cours en ligne autosuffisants

Ressources papier complémentaires :

- le guide de la formation ;
- le mémento Principes et techniques comptables / ASCA.

Services pédagogiques

- **Évaluation des productions** : une correction individualisée + un corrigé type (copies électroniques ou papier)
- **Tutorat disciplinaire assuré par des professeurs experts** : permanence téléphonique sur plages horaires fixes et tutorat électronique asynchrone.
- **Service en ligne** : forum entre inscrits.
- **Numéro de téléphone du tuteur** transmis aux inscrits après inscription.
- **Aide méthodologique.**
- **Suivi de scolarité.**

Composition des équipes à l'écoute

- Responsable de formation.
- Assistante de formation.
- Professeur tuteur / formateur : contact électronique (par le biais du site de formation).

■ Grille tarifaire 2012

Formation à distance

Intitulé de la formation	Code formation	Volume horaire	Tarif
Préparation complète en 1 an			
- Titre complet ASCA	P 2195	400 h	1 160 €
Préparation par unités			
- Mise à niveau (1 ^{er} degré)	P 2161	160 h	692 €
- Unité 2 (2 ^e degré)	P 2171	160 h	692 €
- Unité 3 (3 ^e degré)	P 2181	160 h	692 €
- Logiciels	LG1	80 h	30 €

Prestations d'accompagnement

Intitulé de la prestation	Volume horaire	Tarif
Présence pour approfondir	60 h	502 €
Accompagnement de parcours CIF : Suivi <i>plus</i>		200 €

BTS « assistant de gestion de PME/PMI » (AG)



■ Objectif professionnel

Emplois accessibles

Le titulaire du BTS « assistant de gestion de PME/PMI » exerce son activité professionnelle principalement dans des PME de 5 à 50 salariés couvrant tous les secteurs d'activités. Dans certains secteurs (la distribution par exemple), la taille peut être plus élevée. D'autres organisations, telles que des associations, peuvent rechercher ce type de profil en raison de son caractère polyvalent et facilement adaptable. Le titulaire du BTS « assistant de gestion de PME/PMI » est le collaborateur direct du chef d'entreprise. Sa mission se caractérise par une forte polyvalence à dominante administrative. Il doit avoir une perception globale de l'activité de la PME, inscrire son action dans le respect de la culture et des objectifs stratégiques de l'entreprise et contribuer à la valorisation de l'image de celle-ci.

Code Rome emploi

- M1605 : assistant(e) de gestion administratif / assistant(e) de gestion d'entreprise / technicien(ne) de gestion administrative.

■ Public

Conditions d'inscription pour le public adulte salarié

Aucun diplôme n'est requis pour l'entrée en formation. Toutefois, il suppose un bon niveau en enseignement général. Une mise à niveau en culture générale et expression est disponible, en cas de besoin, en préalable de l'inscription au BTS. En plus de la langue vivante obligatoire, une deuxième langue vivante peut être choisie pour épreuve facultative. L'apprentissage des logiciels (Vista, Word, Excel, Access de Microsoft® et des logiciels libres de type OpenOffice) est proposé par le Cned sur www.cned.fr

■ La formation

1. Inscription en formation complète

Mises à niveau / 1^{re} année / 2^e année

Volume horaire :

- formation à distance : 1 500 h soit 750 h par an
- prestations d'accompagnement : voir grille tarifaire
- stage en entreprise : 12 semaines maxi suivant profil

Période d'inscription : 1^{er} juillet au 15 décembre
Suivi de formation assuré jusqu'au 30 juin

2. Inscription par unités de formation

Volume horaire :

- formation à distance : voir grille tarifaire
- prestations d'accompagnement : voir grille tarifaire

Période d'inscription : 1^{er} juillet au 31 mars
Suivi de formation assuré 10 mois à compter de l'entrée en formation

3. Inscription à l'examen

Le Cned n'assure pas l'inscription à l'examen.
Se rapprocher du rectorat de votre académie.



■ Prestations offertes

Outils et ressources pédagogiques

- **Cours, exercices d'autoévaluation** : le programme de l'année est découpé en **séquences**, comportant :
 - des cours théoriques et pratiques ;
 - des études de cas ;
 - des exercices autocorrectifs ;
 - pour l'apprentissage des langues vivantes : des CD audio pour travailler la compréhension orale, des évaluations orales par téléphone et un site d'accompagnement en ligne.
- **Devoirs d'évaluation** : ces devoirs accompagnent chaque matière. Ils sont à correction **individualisée**. Vous avez la possibilité de les envoyer à la correction par voie postale ou par **internet**. La correction sera assurée par des **professeurs de BTS**.
- **Site de formation en ligne** : espace **informations**, espace **formation** (cours interactif « culture générale et expression », compléments de cours), forums thématiques animés par des professeurs, espace de **téléchargement**, espace de **correction en ligne**, annuaire d'entreprises susceptibles d'accueillir des stagiaires, site en économie-droit (exercices, compléments, fiches de synthèse).

Services pédagogiques

- **Service de forum tutoré (sur le site)** : vous permet de poser toutes vos questions sur les contenus de formation et de chaque discipline.
- **Service de tutorat spécifique pour les stages et actions professionnelles** assuré par un enseignant en BTS participant au jury d'examen. Ce tuteur sera chargé de vous encadrer dans la recherche d'entreprise, dans la réalisation de vos stages et actions professionnelles et dans la préparation des épreuves de l'examen relatives aux périodes en entreprise (soutenance de projet et épreuve pratique). Il peut être joint par mail ou par téléphone.

Composition des équipes à l'écoute

- **Professeurs-tuteurs** : spécialistes du BTS et parfois membres du jury, peuvent être contactés par téléphone ou par mail pour des conseils dans la réalisation des missions et stages en entreprise et plus généralement pour de l'aide concernant toute question précise sur les disciplines et les épreuves d'examen (contact par forum uniquement).
- **Professeurs-correcteurs** : corrigent les évaluations.

Période de formation en entreprise

La durée normale est **de 12 semaines**. Elle peut être réduite à **8 semaines, si l'activité professionnelle exercée est en rapport avec le BTS**. Pour une dispense totale, l'activité exercée par le salarié doit être conforme aux exigences du BTS. Dans ce cas, les certificats de travail remplacent les attestations de stage.





■ Grille tarifaire 2012

Formation à distance

Intitulé de la formation	Code formation	Volume horaire	Tarif
Mise à niveau			
- Mise à niveau « Culture générale et expression »	P 8260	100 h	345 €
Préparation en classe complète			
- Formation complète 1 ^{re} année	P 8773	750 h	1 429 €
- Formation complète 2 ^e année	P 8774	750 h	1 429 €
Préparation par unités			
- Culture générale et expression U1	P 8700	100 h	568 €
- Allemand U2	P 8704	160 h	516 €
- Anglais U2	P 8705	160 h	516 €
- Espagnol U2	P 8706	160 h	516 €
- Italien U2	P 8707	160 h	516 €
- Portugais U2	P 8708	160 h	516 €
- Économie, droit et management des entreprises U3	P 8711	300 h	568 €
- Organisation et gestion de la PME U5	P 873A	300 h	829 €
- Communication et relation avec les acteurs internes et externes U4 <u>et/ou</u>	P 873B	540 h	829 €
- Pérennisation et développement de la PME U6			

Prestations d'accompagnement

Intitulé de la prestation	Volume horaire	Tarif
Présence pour pratiquer		
Atelier : Économie-droit (1 ^{re} et 2 ^e année)	12 h	167 €
Atelier : Pratique des logiciels dans le cadre du BTS (1 ^{re} et 2 ^e année)	32 h	416 €
Atelier : Maîtrise de la synthèse (2 ^e année)	10 h	150 €
Atelier : Étude de cas (2 ^e année)	10 h	150 €
Atelier : BTS blanc (2 ^e année)	25 h	279 €
Présence pour approfondir	60 h	580 €
Accompagnement de parcours CIF : Suivi <i>plus</i>		200 €

■ Objectif professionnel

Emplois accessibles

Le titulaire du BTS « assistant de manager » exerce ses fonctions auprès d'un responsable, d'un cadre ou d'une équipe. Son activité, de nature relationnelle, organisationnelle et administrative est fortement marquée par le contexte, souvent international, dans lequel il exerce ses fonctions. Le titulaire du BTS est à même d'organiser des événements, des déplacements, de gérer l'information et de prendre en charge un certain nombre de dossiers relatifs à l'activité générale de l'organisation.

Les emplois d'assistant de manager intéressent tout type et toute taille d'organisation (entreprises, associations, administrations, organismes publics et privés, nationaux ou internationaux).

Codes Rome emploi

- **D1401** : secrétaire ou assistant(e) commercial(e), assistant(e) export.
- **M1501** : assistant(e) en ressources humaines, assistant(e) de gestion administrative du personnel, assistant(e) de service formation.
- **M1607** : secrétaire, assistant(e) administratif(ve), secrétaire bureautique, secrétaire polyvalent, secrétaire juridique, secrétaire bilingue ou trilingue.

■ Public

Conditions d'inscription pour le public adulte salarié

Accès possible à toute personne avec ou sans diplôme ou expérience professionnelle.

En cas d'interruption d'études depuis plusieurs années ou si le stagiaire est titulaire d'un bac professionnel, le Cned propose une formation préalable de mise à niveau pour acquérir ou consolider ses connaissances en mathématiques, langues vivantes, français ou économie.

Un module de spécialisation (facultatif) peut être pris en complément et traité au choix : la gestion des ressources humaines, le conseil juridique, la gestion des collectivités territoriales, les relations commerciales internationales.

■ La formation

1. Inscription en formation complète

Mises à niveau / 1^{re} année / 2^e année

Volume horaire :

- formation à distance : 1 500 h soit 750 h par an
- prestations d'accompagnement : voir grille tarifaire
- stage en entreprise : 12 semaines

Période d'inscription : 1^{er} juillet au 31 décembre
Suivi de formation assuré jusqu'au 30 juin

2. Inscription par unités de formation

Volume horaire :

- formation à distance : voir grille tarifaire
- prestations d'accompagnement : voir grille tarifaire

Période d'inscription : 1^{er} juillet au 31 mars
Suivi de formation assuré 10 mois à compter de l'entrée en formation

3. Inscription à l'examen

Le Cned n'assure pas l'inscription à l'examen.
Se rapprocher du rectorat de votre académie.



BTS AM (suite)



■ Prestations offertes

Outils et ressources pédagogiques

- **Guide de la formation** : conseils méthodologiques, présentation de la formation, réglementation, procédure pour l'envoi des devoirs...
- **Livrets de formation** : cours, exercices, devoirs.
- **Devoirs à envoyer à la correction** soit sous forme papier (par voie postale), soit sous forme électronique par internet « Copie en ligne », devoirs oraux professionnels en 2^e année pour un entraînement aux épreuves E4 et E6.
- **CD audio** en langues vivantes.
- **Site de formation en ligne** : informations sur la formation, téléchargement de documents réglementaires, coordonnées des professeurs tuteurs, échanges avec d'autres inscrits à la formation, envoi de copies électroniques / de formation, outils de formation bureautique (texteur, tableur, base de données, PréAO), travail collaboratif, module d'entraînement en ligne « L'oral des BTS », vidéos présentant des simulations commentées des épreuves E4 et E5.

Services pédagogiques

- **Évaluation des productions** : correction individualisée et corrigé type.
- **Tutorat disciplinaire** assuré par des professeurs tuteurs (échanges sur le site de la formation / téléphone).

Composition des équipes à l'écoute

- **Conseillers en formation** : conseillent au moment de l'inscription, aident à s'orienter et à s'organiser, sont à l'écoute pour tout problème d'organisation ou toute question liée aux cours et aux évaluations.
- **Assistants de formation** : pour tout problème administratif et notamment pour la gestion et le suivi des inscriptions, des copies (papier et électroniques), des conventions de stage...
- **Professeurs-tuteurs par discipline** : spécialistes du BTS et membres de jury d'examen qui peuvent être contactés par téléphone ou mail sur le site de la formation (conseils pour la réalisation des missions et stages en entreprise et, d'une façon plus générale, aide concernant toute question précise sur les disciplines et les épreuves d'examen).
- **Professeurs-correcteurs** : corrigent les évaluations et assurent le suivi des entraînements oraux par téléphone.

Période de formation en entreprise

Les activités effectuées au sein de l'entreprise lors du stage doivent être en cohérence avec les exigences du référentiel.

Le stage d'une durée **de 12 semaines** est réparti sur les 2 années de formation.

Les candidats salariés qui sont dans les situations prévues réglementairement peuvent se voir dispenser du stage (voir réglementation générale).

Les salariés ayant exercé une activité dans le secteur d'activité (contexte international impliquant l'utilisation d'une langue étrangère) **pendant au moins 6 mois à temps plein pendant l'année précédent l'examen ou un an à temps partiel pendant les deux années précédentes l'examen** peuvent présenter des certificats de travail en remplacement de l'attestation de stage.



■ Grille tarifaire 2012

Formation à distance

Intitulé de la formation	Code formation	Volume horaire	Tarif
Préparation en classe complète			
Formation complète 1 ^{re} année	P 2967	750 h	1 429 €
Formation complète 2 ^e année	P 2977	750 h	1 429 €
Préparation par unités			
Culture générale et expression U1	P 2931	100 h	568 €
Langue vivante étrangère (Anglais/Espagnol/Allemand/Italien) U2	P 2939	140 h	516 €
Économie - droit U3	P 2932	270 h	568 €
Communication professionnelle en Français et LVE U4	P 29A4	320 h	829 €
Diagnostic opérationnel et proposition de solutions U5	P 29A5	280 h	829 €
Action professionnelle U6	P 29A6	260 h	829 €
Module de spécialisation U7	P 29A7	72 h	126 €

Prestations d'accompagnement

Intitulé de la prestation	Volume horaire	Tarif
Présence pour pratiquer		
Atelier : Économie-droit (1 ^{re} et 2 ^e année)	12 h	167 €
Atelier : Maîtrise de la synthèse (2 ^e année)	10 h	150 €
Atelier : Aide à la réalisation du dossier professionnel (2 ^e année)	24 h	271 €
Atelier : BTS blanc (2 ^e année)	25 h	279 €
Présence pour approfondir	60 h	580 €
Accompagnement de parcours CIF : Suivi <i>plus</i>		200 €



BTS « comptabilité et gestion des organisations » (CGO)



■ Objectif professionnel

Emplois accessibles

Le titulaire du BTS « CGO » occupe un emploi de technicien des services comptables au sein de services administratifs, comptables et financiers des entreprises ou des cabinets comptables. Il :

- organise et réalise la gestion des obligations comptables, fiscales et sociales ;
- participe à l'élaboration et à la communication des informations de gestion ;
- contribue aux prévisions et à la préparation des décisions.

Il intervient dans la conception, l'exploitation et l'évolution du système d'information de gestion de l'entreprise dans le cadre des solutions technologiques adoptées.

Il exerce ses activités en tant que prestataire de services pour des « clients », partenaires internes ou externes. Il agit dans des contextes de travail variés et évolutifs, dépendant à la fois de la structure juridique, de la taille, des choix organisationnels et technologiques des entreprises.

Son action s'inscrit dans le respect des obligations légales et contractuelles et des procédures internes, dans la limite des marges d'autonomie qui lui sont attribuées. Dans ses relations avec des partenaires extérieurs, il peut être amené à représenter et engager l'entreprise.

Code Rome emploi

- M1203 : technicien(ne) des services comptables.

■ Public

Aucun diplôme n'est requis pour l'entrée en formation. Toutefois, la situation du salarié sera analysée par un conseiller afin de déterminer le parcours le plus adapté à sa situation.

Il n'est pas nécessaire d'avoir un acquis préalable en comptabilité, la formation proposée par le Cned comprend une mise à niveau en comptabilité.

Pour situer le niveau du candidat par rapport au niveau de connaissances en mathématiques indispensable pour suivre confortablement le programme du BTS « CGO », le Cned propose un test QCM et une mise à niveau en mathématiques.

■ La formation

1. Inscription en formation complète

Mises à niveau (mathématiques – français) / 1^{re} année / 2^e année

Volume horaire :

- formation à distance : 1 560 h maximum soit 780 h par an
- prestations d'accompagnement : voir grille tarifaire
- stage en entreprise : 8 semaines maxi suivant profil

Période d'inscription : 1^{er} juillet au 15 décembre

Suivi de formation assuré jusqu'au 30 juin

2. Inscription par unités de formation

Volume horaire :

- formation à distance : voir grille tarifaire
- prestations d'accompagnement : voir grille tarifaire

Période d'inscription : 1^{er} juillet au 31 mars

Suivi de formation assuré 10 mois à compter de l'entrée en formation

3. Inscription à l'examen

Le Cned n'assure pas l'inscription à l'examen.
Se rapprocher du rectorat de votre académie.



BTS CGO (suite)



■ Prestations offertes

Outils et ressources pédagogiques

- **Cours, exercices d'autoévaluation** : fascicules de formation et guides pour vous organiser et vous préparer à l'examen, cédéroms et CD audio, devoirs avec correction personnalisée (par voie postale ou correction électronique via internet), corrigés types, calendrier de travail fourni à titre indicatif, bibliographie.
- **Activités professionnelles de synthèse en ligne (APS)** : cas pratiques comptables informatisés à présenter à l'examen, via le site internet du Cned avec l'aide d'un professeur à distance (APS en ligne).
- **Cours d'initiation à la comptabilité** intégré dans le cours.

Services pédagogiques

- **Site de formation en ligne** : espace **informations**, espace **formation**, forums modérés par les professeurs, espace de **téléchargement**, espace de **correction en ligne** pour l'envoi de vos devoirs au format numérique, annuaire des étudiants.
- **Service de tutorat disciplinaire** pour les matières professionnelles via les forums, **assuré par des professeurs de la spécialité**, qui permet de poser toutes vos questions sur les contenus.
- **Service de tutorat spécifique** pour la réalisation des activités professionnelles (stage et Activités professionnelles de synthèse) **assuré par des professeurs connaissant les exigences de l'épreuve 6 à l'examen**.

Composition des équipes à l'écoute

- **Responsable de formation** : conseille et renseigne sur les questions d'ordre pédagogique. Il intervient sur le forum du site de formation.
- **Tuteurs disciplinaires** pour l'enseignement professionnel : spécialistes de la matière, ils répondent aux questions concernant les cours et les devoirs via un forum.
- **Professeurs-tuteurs pour l'épreuve 6 du BTS «CGO»** qui connaissent les exigences de cette épreuve à l'examen : aident les stagiaires pour la réalisation des activités professionnelles (APS et stage) et la préparation au passage de l'épreuve 6 à l'examen.

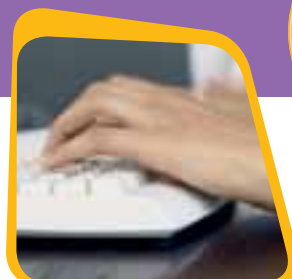
Période de formation en entreprise

La durée globale des périodes de stage est **de 8 semaines**. Une dispense de stage peut être accordée et remplacée par un compte rendu d'activité professionnelle si les conditions réglementaires sont requises (nous contacter).

Épreuve associée

Au compte rendu de stage ou d'activité professionnelle (pour les professionnels de la comptabilité de niveau BTS), s'ajoute la **présentation de cinq APS** (Activités professionnelles de synthèse). Les candidats salariés exerçant la profession de comptable qui sont dispensés de stages peuvent présenter en lieu et place des APS, des travaux professionnels issus de leur activité.

Les APS sont des **cas pratiques comptables informatisés**, réalisés pendant la formation, à présenter à l'examen dans le cadre de l'épreuve 6. Elles permettent de mettre en œuvre les compétences acquises lors de l'étude des différents cours professionnels.



TARIFS

■ Grille tarifaire 2012

Formation à distance

Intitulé de la formation	Code formation	Volume horaire	Tarif
Mises à niveau			
- Mise à niveau «mathématiques»	P 8249	80 h	345 €
- Mise à niveau «culture générale et expression»	P 8260	80 h	345 €
Préparation en classe complète			
- Formation complète 1 ^{re} année avec APS	P 8741	780 h	1 579 €
- Formation complète 2 ^e année avec APS	P 8742	780 h	1 579 €
- Formation complète 1 ^{re} année sans APS	P 8744	750 h	1 579 €
- Formation complète 2 ^e année sans APS	P 8745	750 h	1 579 €
Préparation par unités			
- Culture générale et expression U1.1	P 8700	100 h	568 €
- Allemand U1.2	P 8701	160 h	516 €
- Anglais U1.2	P 8702	160 h	516 €
- Espagnol U1.2	P 8703	160 h	516 €
- Italien U1.2	P 8733	160 h	516 €
- Portugais U1.2	P 8732	160 h	516 €
- Mathématiques U2	P 8720	140 h	568 €
- Économie et droit U3	P 8711	300 h	568 €
- Gestion des obligations comptables, fiscales et sociales U4	P 8736	420 h	829 €
- Analyse de gestion et organisation des systèmes d'information U5	P 8737	420 h	829 €
Stage			
- Conduite et présentation d'activités professionnelles U6	P 8738	60 h	829 €

Prestations d'accompagnement

Intitulé de la prestation	Volume horaire	Tarif
Présence pour pratiquer		
Atelier : Économie-droit (1 ^{re} et 2 ^e année)	12 h	167 €
Atelier : Pratique des logiciels dans le cadre des BTS (1 ^{re} et 2 ^e année)	32 h	416 €
Atelier : Maîtrise de la synthèse (2 ^e année)	10 h	150 €
Atelier : Étude de cas (2 ^e année)	10 h	150 €
Atelier : BTS blanc (2 ^e année)	25 h	279 €
Présence pour approfondir	60 h	580 €
Accompagnement de parcours CIF : Suivi plus		200 €

BTS « services informatiques aux organisations » (SIO)

spécialités SISR¹ et Slam²

1. SISR : solutions d'infrastructure, systèmes et réseaux
2. Slam : solutions logicielles et applications métiers

■ Objectif professionnel

Le titulaire du diplôme participe à la production et à la fourniture de services informatiques aux organisations, soit en tant que collaborateur de l'organisation, soit en tant qu'intervenant d'une société de conseil et services informatiques, d'un éditeur de logiciels ou d'une société de conseil en technologies.

Emplois accessibles

Selon la spécialité choisie, les métiers visés sont :

- SISR : administrateur systèmes et réseaux, informaticien support et déploiement, pilote d'exploitation, support systèmes et réseaux, technicien d'infrastructure, de production, etc.
- Slam : analyste d'applications, d'études ou programmeur, informaticien d'études, technicien d'études informatiques, etc.

Code Rome emploi

- M1805 – Programmeur, informaticien d'études et développement informatique.

■ Public

Conditions d'inscription pour le public adulte salarié

Accès possible à toute personne avec ou sans diplôme ou expérience professionnelle.

■ La formation

1. Inscription en formation complète

Volume horaire par année :

- formation à distance : 750 h
- prestations d'accompagnement : voir grille tarifaire
- stage en entreprise : 10 semaines

Période d'inscription : 1^{er} juillet au 31 décembre
Suivi de formation assuré jusqu'au 30 juin

2. Inscription par unités de formation

Volume horaire :

- formation à distance : voir grille tarifaire
- prestations d'accompagnement : voir grille tarifaire

Période d'inscription : 1^{er} juillet au 31 mars
Suivi de formation assuré 10 mois à compter de l'entrée en formation

3. Inscription à l'examen

Le Cned n'assure pas l'inscription à l'examen.
Se rapprocher du rectorat de votre académie.



■ Prestations offertes

Outils et ressources pédagogiques

- **Cours, exercices d'autoévaluation** : cours théoriques et pratiques, études de cas, exercices autocorrectifs, CD audio qui accompagnent les langues vivantes pour travailler la compréhension orale.
- **Devoirs d'évaluation** : ces devoirs accompagnent chaque matière. Ils sont à correction **individualisée**. Vous avez la possibilité de les envoyer à la correction par voie postale ou par internet. La correction sera assurée par des **professeurs de BTS**.
- **Site de formation en ligne** : espace **informations**, espace **formation** (cours interactif d'algorithmique et cours interactif « culture générale et expression »), forums thématiques animés par des professeurs, espace de **téléchargement**, espace de **correction en ligne**, site en économie-droit (exercices, complément, fiches de synthèse).

Services pédagogiques

- **Service de forums tutorés (sur le site)** : vous permet de poser toutes vos questions sur les contenus de formation et de chaque discipline.
- **Service de tutorat spécifique pour les stages et actions professionnelles** assuré par un enseignant en BTS participant au jury d'examen. Ce tuteur sera chargé de vous encadrer dans la recherche d'entreprise, dans la réalisation de vos stages, projets personnalisés encadrés, et dans la préparation des épreuves de l'examen relatives aux périodes en entreprise (soutenance de projet et épreuve pratique). Il peut être joint par mail ou par téléphone.

Composition des équipes à l'écoute

- **Professeurs-tuteurs par discipline** : spécialistes du BTS et parfois membres du jury, peuvent être contactés par téléphone ou par mail pour des conseils dans la réalisation des missions et stages en entreprise.
- **Professeurs-correcteurs** : corrigent les évaluations.

Période de formation en entreprise

La durée normale est de **10 semaines**. Elle peut être réduite à **8 semaines, si l'activité professionnelle exercée est en rapport avec le BTS**. Pour une dispense totale, l'activité exercée par le salarié doit être conforme aux exigences du référentiel du BTS. Dans ce cas, les certificats de travail remplacent les attestations de stage.





■ Grille tarifaire 2012

Formation à distance

Intitulé de la formation	Code formation	Volume horaire	Tarif
Préparation en classe complète			
Formation complète 1 ^{re} année (spéc. SISR)	P 8785	750 h	1 429 €
Formation complète 1 ^{re} année (spéc. Slam)	P 8786	750 h	1 429 €
Formation complète 2 ^e année (spéc. SISR)	P 8787	750 h	1 429 €
Formation complète 2 ^e année (spéc. Slam)	P 8788	750 h	1 429 €
Préparation par unités			
U1.1 Culture générale et expression	P8700	100 h	568 €
U1.2 Expression et communication en langue anglaise	P8710	160 h	516 €
U2.1 Mathématiques pour l'informatique	P871A	130 h	568 €
U2.2 Algorithmique appliquée	P871B	30 h	568 €
U3 Analyse économique, managériale et juridique des services informatiques	P871C	270 h	568 €
U4SR Conception et maintenance de solutions informatiques pour la spécialité SISR et/ou U6SR Parcours de professionnalisation pour la spé. SISR	P871D	210 h	568 €
U4SL Conception et maintenance de solutions informatiques pour la spécialité Slam et/ou U6SL Parcours de professionnalisation pour la spé. Slam	P871E	210 h	568 €
U5SR Production et fourniture de services pour la spé. SISR	P871F	860 h	829 €
U5SL Production et fourniture de services pour la spé. Slam	P871G	860 h	829 €

Prestations d'accompagnement

Intitulé de la prestation	Volume horaire	Tarif
Présence pour pratiquer		
Atelier : Économie-droit	12 h	167 €
Atelier : Architecture matérielle	24 h	328 €
Atelier : Pratique des langages de programmation	24 h	328 €
Atelier : Système d'exploitation (poste de travail – réseau)	24 h	328 €
Atelier : Maîtrise de la synthèse	10 h	150 €
Atelier : Étude de cas	10 h	150 €
Atelier : BTS blanc	25 h	279 €
Présence pour approfondir	60 h	580 €
Accompagnement de parcours CIF : Suivi plus		200 €

■ Objectif professionnel

Le titulaire de ce BTS est un collaborateur de l'office notarial. Ses activités, auprès d'un ou plusieurs notaires, peuvent revêtir un cadre polyvalent ou plus spécialisé, selon la taille et l'organisation de l'office. Il contribue au traitement juridique, administratif et comptable des dossiers traités par l'office notarial : accueil, relation avec la clientèle, ouverture, suivi, clôture et archivage des dossiers.

Emplois accessibles

Le titulaire du BTS « notariat » peut également engager ou poursuivre son parcours professionnel au sein d'autres organisations, liées ou non au notariat, telles que :

- Chambre départementale des notaires ;
- Conseil régional des notaires ;
- Centre de recherches, d'information et de documentation notariales ;
- Centre de gestion agréé ;
- Services juridiques d'entreprises ;
- Collectivités locales ;
- Agence et promoteur immobilier.

Code Rome emploi

- K1902 : collaboration juridique.

■ Public

Conditions d'inscription pour le public adulte salarié

Aucun diplôme n'est requis pour l'entrée en formation. Toutefois, il suppose des capacités rédactionnelles (dont orthographe) et d'analyse de texte du niveau baccalauréat. Des mises à niveau en « culture générale et expression », « renforcer ses compétences en orthographe » et « langues vivantes » sont disponibles, en cas de besoin, en préalable de l'inscription au BTS. L'apprentissage de logiciels (Vista, Word, Excel, Access de Microsoft®) et de logiciels libres de type OpenOffice sont également proposés par le Cned sur www.cned.fr

■ La formation

1. Inscription en formation complète

Mises à niveau / 1^{re} année / 2^e année

Volume horaire :

- formation à distance : 1 680 h soit 840 h par an
- prestations d'accompagnement : voir grille tarifaire
- stage en entreprise : 12 semaines maxi suivant profil

Période d'inscription : 1^{er} juillet au 15 décembre
Suivi de formation assuré jusqu'au 30 juin

2. Inscription par unités de formation

Volume horaire :

- formation à distance : voir grille tarifaire
- prestations d'accompagnement : voir grille tarifaire

Période d'inscription : 1^{er} juillet au 31 mars
Suivi de formation assuré 10 mois à compter de l'entrée en formation

3. Inscription à l'examen

Le Cned n'assure pas l'inscription à l'examen.
Se rapprocher du rectorat de votre académie.



■ Prestations offertes**Outils et ressources pédagogiques**

- **Cours, exercices d'autoévaluation** : fascicules de formation et guides pour vous organiser et vous préparer à l'examen, cédéroms et CD audio, devoirs avec correction personnalisée (par voie postale ou correction électronique via internet), corrigés types, calendrier de travail fourni à titre indicatif, bibliographie.

Services pédagogiques

- **Site de formation en ligne** : espace **informations**, espace **formation**, forums modérés par les professeurs, espace de **téléchargement**, espace de **correction en ligne** pour l'envoi de vos devoirs au format numérique, correspondance avec les services du Cned.
- **Service de tutorat disciplinaire** pour les matières professionnelles via les forums qui permet de poser toutes questions sur les contenus.
- **Service de tutorat individualisé** assuré par un professeur pour le suivi de stages et actions en milieu professionnel.

• Composition des équipes à l'écoute

- **Tuteurs disciplinaires** pour l'enseignement professionnel : spécialistes de la matière, ils répondent aux questions concernant les cours et les devoirs via un forum.

Période de formation en entreprise

La durée globale des périodes de stage à réaliser dans des offices notariaux est de **12 semaines**. Possibilité de correspondre avec un tuteur de stage pour aider à la préparation de l'épreuve professionnelle.

Regroupements en présence Cned – CNEPN (Enenc*)

Des regroupements sont organisés en présence, dans un institut des métiers du notariat (IMN), pour faciliter les apprentissages, avoir accès à des temps de formation en présence, rencontrer des professionnels du monde notarial.

Objectif : Permettre au stagiaire d'être accompagné par des professionnels du monde notarial pour :

- l'étude des cours « droit général et droit notarial » et « techniques notariales » ;
- l'utilisation d'un logiciel professionnel notariat.

Un programme et des thèmes sont définis sur 10 journées de regroupement en 1^{re} année et 8 journées en 2^e année.

Lieu des regroupements : Angers, Bordeaux, Lyon, Marseille, Paris, Strasbourg

Date limite d'inscription : 31 octobre



* École nationale de l'enseignement notarial par correspondance



■ Grille tarifaire 2012

Formation à distance

Intitulé de la formation	Code formation	Volume horaire	Tarif
Mises à niveau			
- Mise à niveau « Culture générale et expression »	P 8260	100 h	345 €
- Mise à niveau « Renforcer ses compétences en orthographe »	P 5334	20 h	222 €
Préparation en classe complète			
- Formation complète 1 ^{re} année	P 8791	840 h	1 470 €
- Formation complète 2 ^e année	P 8792	840 h	1 470 €
Préparation par unités			
- Culture générale et expression U1	P 8700	100 h	568 €
- Anglais U2	P 872A	170 h	516 €
- Environnement économique et managérial du notariat U3	P 872C	170 h	568 €
- Droit général et droit notarial U4	P 872D	450 h	829 €
- Techniques notariales U5	P 872E	560 h	829 €
- Conduite et présentation des activités professionnelles U6	P 872F	230 h(*)	829 €

(*) Temps de recherche des stages et des actions professionnelles, de préparation des dossiers, de préparation et d'entraînement à l'épreuve.

Prestations d'accompagnement

Intitulé de la formation	Volume horaire	Tarif
Regroupements en présence dans un institut des métiers du notariat		
10 journées (1 ^{re} année)	70 h	810 €
8 journées (2 ^e année)	56 h	810 €
Accompagnement de parcours CIF : Suivi plus		200 €

■ Objectif professionnel**Emplois accessibles**

Le titulaire du BTS « conception de produits industriels » est amené à travailler dans un bureau d'études en charge de la modification, l'amélioration, la création de produits industriels à forte dominante mécanique (boîtes de vitesses, moteurs, pompes, trains d'atterrissage...). Il peut également participer à la conception d'équipements de production : lignes de fabrication, dispositifs de levage ou de manutention.

Ce professionnel travaille sur un poste de CAO qui lui permet de modéliser en 3D un système mécanique, d'en éditer les plans d'ensemble et de définition, ainsi que d'effectuer des calculs de dimensionnement. Pour chaque étape de son projet, il tient compte des matériaux et des procédés de fabrication.

Le titulaire du BTS « conception de produits industriels » peut trouver un emploi dans différents secteurs tels que la construction mécanique (fabrication de machines), l'automobile, l'aéronautique, la fabrication de matériel agricole, l'armement, l'industrie nucléaire, la construction électrique...

Codes Rome emploi

- H1203 : construction et dessin de produits mécaniques.
- H1204 : design industriel.
- H1207 : rédaction technique.
- H1404 : intervention technique en méthodes et industrialisation.

■ Public**Conditions d'inscription pour le public adulte salarié**

Accès possible à toute personne avec ou sans diplôme ou expérience professionnelle. Il est cependant fortement conseillé d'avoir suivi un cursus scolaire scientifique ou technologique.

En cas d'interruption d'études depuis plusieurs années ou si le stagiaire est titulaire d'un bac professionnel, le Cned propose une formation préalable de mise à niveau pour acquérir ou consolider ses connaissances en français, mathématiques, physique, construction, mécanique, automatisme, informatique, productique et anglais.

■ La formation**1. Inscription en formation complète**

Mises à niveau / 1^{re} année / 2^e année

Volume horaire :

- formation à distance : 1 400 h soit 700 h par an
- prestations d'accompagnement : voir grille tarifaire
- stage en entreprise : 6 semaines

Période d'inscription : 1^{er} juillet au 31 décembre
Suivi de formation assuré jusqu'au 30 juin

2. Inscription par unités de formation

Volume horaire :

- formation à distance : voir grille tarifaire
- prestations d'accompagnement : voir grille tarifaire

Période d'inscription : 1^{er} juillet au 31 mars
Suivi de formation assuré 10 mois à compter de l'entrée en formation

3. Inscription à l'examen

Le Cned n'assure pas l'inscription à l'examen.
Se rapprocher du rectorat de votre académie.



■ Prestations offertes

Outils et ressources pédagogiques

- **Guide de la formation** : directives de travail et conseils méthodologiques, planning, présentation de la formation, présentation de l'examen, bibliographie...
- **Livrets de formation** : cours théoriques, textes, explications, exercices autocorrectifs.
- **Devoirs à envoyer à la correction** soit sous forme papier (par voie postale), soit sous forme électronique par internet « Copie en ligne ».
- **CD audio, DVD** pour les cours d'anglais.
- **Logiciels** : SolidWorks (modèle volumique CAO) et Méca3D (simulateur de mécanismes à corps rigides) à télécharger sur le site de formation pour une licence à usage d'éducation valable une année scolaire.

Services pédagogiques

- **Évaluation des productions** : correction individualisée et corrigé type.
- **Tutorat disciplinaire** assuré par des professeurs tuteurs (mail sur site en ligne/ téléphone).

Composition des équipes à l'écoute

- **Responsables de formation** : conseillent au moment de l'inscription, aident à s'orienter et à s'organiser, sont à l'écoute pour tout problème d'organisation ou toute question liée aux cours et aux évaluations.
- **Assistants de formation** : pour tout problème administratif et notamment pour la gestion et le suivi des inscriptions, des copies (papier et électroniques), des conventions de stage...
- **Professeurs-tuteurs par discipline** : enseignants de l'éducation nationale, peuvent être contactés par téléphone ou par mail (aide concernant toute question précise sur les disciplines et les épreuves d'examen, conseils pour la réalisation des missions et stages en entreprise).
- **Professeurs-correcteurs** : enseignants de l'éducation nationale, corrigent les évaluations.

Période de formation en entreprise

Le stage à temps plein d'une durée de **6 semaines** est à effectuer entre juin de la 1^{re} année et décembre de la même année civile. La durée minimale exigée dans le cas d'une décision de positionnement ou d'aménagement est de **4 semaines consécutives**.





■ Grille tarifaire 2012

Formation à distance

Intitulé de la formation	Code formation	Volume horaire	Tarif
Mise à niveau			
- Année de mise à niveau	P 3180	700 h	1 032 €
Préparation en classe complète			
- Formation complète 1 ^{re} année	P 3081	700 h	1 429 €
- Formation complète 2 ^e année	P 3091	700 h	1 429 €
Préparation par unités			
- Culture générale et expression U1	P 309A	150 h	568 €
- Langue vivante étrangère Anglais U2	P 309B	150 h	516 €
- Mathématiques U3	P 309D	300 h	568 €
- Physique appliquée U4	P 309J	300 h	829 €
- Comportement des systèmes U51	P 309M	300 h	829 €
- Analyse et spécification de produits U52	P 309N	500 h	829 €

Prestations d'accompagnement

Intitulé de la prestation	Volume horaire	Tarif
Présence pour pratiquer		
Atelier : Travaux pratiques	40 h	544 €
Présence pour approfondir		
	60 h	580 €
Accompagnement de parcours CIF : Suivi plus		
		200 €

BTS « électrotechnique »

INDUSTRIE

■ Objectif professionnel

Emplois accessibles

Le titulaire du BTS « électrotechnique » est un spécialiste de l'étude, de la mise en œuvre, de l'utilisation et de la maintenance des équipements électriques. Ces équipements, de plus en plus sophistiqués en raison de l'évolution des technologies de l'informatique et de l'électronique, peuvent faire intervenir des procédés d'hydraulique, de pneumatique, d'optique...

Le titulaire du BTS « électrotechnique » peut exercer son activité dans différents secteurs tels que les équipements et le contrôle industriels, la production et la transformation de l'énergie, les automatismes et la gestion technique du bâtiment, le froid et l'agroalimentaire ou les équipements publics. C'est en maintenance et en conseil technique que les emplois se développent le plus rapidement.

Codes Rome emploi

- I1304 : installation et maintenance d'équipements industriels et d'exploitation.
- H1309 : maintenance électrique.
- H1504 : intervention technique en contrôle essai qualité en électricité et électronique.

■ Public

Conditions d'inscription pour le public adulte salarié

Accès possible à toute personne avec ou sans diplôme ou expérience professionnelle.

En cas d'interruption d'études depuis plusieurs années ou si le stagiaire est titulaire d'un bac professionnel, le Cned propose une formation préalable de mise à niveau pour acquérir ou consolider ses connaissances en français, mathématiques, physique appliquée, technologie schéma fabrication, mécanique et anglais.

■ La formation

1. Inscription en formation complète

Mises à niveau / 1^{re} année / 2^e année

Volume horaire :

- formation à distance : 1 400 h soit 700 h par an
- prestations d'accompagnement : voir grille tarifaire
- stage en entreprise : 6 semaines

Période d'inscription : 1^{er} juillet au 31 décembre
Suivi de formation assuré jusqu'au 30 juin

2. Inscription par unités de formation

Volume horaire :

- formation à distance : voir grille tarifaire
- prestations d'accompagnement : voir grille tarifaire

Période d'inscription : 1^{er} juillet au 31 mars
Suivi de formation assuré 10 mois à compter de l'entrée en formation

3. Inscription à l'examen

Le Cned n'assure pas l'inscription à l'examen.
Se rapprocher du rectorat de votre académie.



■ Prestations offertes

Outils et ressources pédagogiques

- **Guide de la formation** : plan de travail, conseils méthodologiques, planning, présentation de la formation, présentation de l'examen...
- **Livrets de formation** : cours théoriques, textes, explications, exercices autocorrectifs.
- **Devoirs à envoyer à la correction** soit sous forme papier (par voie postale), soit sous forme électronique par internet « Copie en ligne ».
- **CD audio, DVD** pour les cours d'anglais.
- **Logiciels** : SolidWorks (modeleur volumique) sous licence éducation.

Services pédagogiques

- **Évaluation des productions** : correction individualisée et corrigé type.
- **Tutorat disciplinaire** assuré par des professeurs tuteurs (mail / téléphone).
- **Site de formation en ligne** : service de tutorat, forum de discussion.

Composition des équipes à l'écoute

- **Responsables de formation** : conseillent au moment de l'inscription, aident à s'orienter et à s'organiser, sont à l'écoute pour tout problème d'organisation ou toute question liée aux cours et aux évaluations.
- **Assistants de formation** : pour tout problème administratif et notamment pour la gestion et le suivi des inscriptions, des copies (papier et électroniques), des conventions de stage...
- **Professeurs-tuteurs par discipline** : spécialistes du BTS et parfois membres du jury d'examen, peuvent être contactés par téléphone ou par mail (conseils pour la réalisation des missions et stages en entreprise et, d'une façon plus générale, aide concernant toute question précise sur les disciplines et les épreuves d'examen).
- **Professeurs-correcteurs** : corrigent les évaluations, donnent des conseils sur les copies.

Période de formation en entreprise

Le stage d'une durée de **6 semaines** entre juin de la 1^{re} année et décembre de la même année civile est décomposé en deux périodes :

- stage ouvrier de 2 semaines à réaliser de préférence en fin de 1^{re} année ;
- stage « technicien » de 4 semaines à effectuer avant janvier de la 2^e année.

La durée minimale exigée dans le cas d'une décision de positionnement ou d'aménagement est de **4 semaines**.





■ Grille tarifaire 2012

Formation à distance

Intitulé de la formation	Code formation	Volume horaire	Tarif
Mise à niveau			
- Année de mise à niveau	P 3813	700 h	1 032 €
Préparation en classe complète			
- Formation complète 1 ^{re} année	P 3881	700 h	1 429 €
- Formation complète 2 ^e année	P 3891	700 h	1 429 €
Préparation par unités			
- Culture générale et expression U1	P 389A	150 h	568 €
- Langue vivante étrangère Anglais U2	P 389B	150 h	516 €
- Mathématiques U3	P 389D	300 h	568 €
- Sciences appliquées U41	P 389J	500 h	829 €
- Construction U42	P 389L	150 h	516 €
- Génie électrique U5	P 389K	500 h	829 €
- Préparation du rapport de stage U62	P 389M	150 h	516 €

Prestations d'accompagnement

Intitulé de la prestation	Volume horaire	Tarif
Présence pour pratiquer		
Atelier : travaux pratiques	40 h	544 €
Présence pour approfondir	60 h	580 €
Accompagnement de parcours CIF : Suivi <i>plus</i>		200 €

■ Objectif professionnel

Emplois accessibles

Le titulaire du «BTS IRIS» développe et exploite des applications et des systèmes informatiques organisés ou non en réseau. Il travaille généralement au sein d'une équipe, dans une société de services en informatique industrielle ou dans une société qui conçoit ou réalise des équipements informatisés.

Le titulaire du «BTS IRIS» peut participer à l'analyse préalable à la constitution d'un cahier des charges. Il intervient dans la conception, la réalisation et la validation, par exemple, d'interfaces personne-machine ou de cellules de systèmes informatiques. Il peut câbler et assembler les constituants d'un système, élaborer des tests sur les modules logiciels. Il peut aussi assurer la maintenance des applications et des systèmes informatiques dont il a la charge.

Le titulaire du «BTS IRIS» peut trouver un emploi dans des sociétés de services en informatique industrielle ou dans toutes sociétés utilisatrices ou réalisatrices d'équipements informatisés.

Codes Rome emploi

- M1805 : études et développement informatique.
- M1801 : administration de systèmes d'information.
- M1810 : production et exploitation de systèmes d'information.

■ Public

Conditions d'inscription pour le public adulte salarié

Accès possible à toute personne avec ou sans diplôme ou expérience professionnelle. Il est cependant fortement conseillé d'avoir suivi un cursus scolaire scientifique ou technologique.

En cas d'interruption d'études depuis plusieurs années ou si le stagiaire est titulaire d'un bac professionnel, le Cned propose une formation préalable de mise à niveau pour acquérir ou consolider ses connaissances en français, mathématiques, sciences et technologies industrielles et anglais.

■ La formation

1. Inscription en formation complète

Mises à niveau / 1^{re} année / 2^e année

Volume horaire :

- formation à distance : 1 500 h soit 750 h par an
- prestations d'accompagnement : voir grille tarifaire
- stage en entreprise : 6 semaines

Période d'inscription : 1^{er} juillet au 31 décembre
Suivi de formation assuré jusqu'au 30 juin

2. Inscription par unités de formation

Volume horaire :

- formation à distance : voir grille tarifaire
- prestations d'accompagnement : voir grille tarifaire

Période d'inscription : 1^{er} juillet au 31 mars
Suivi de formation assuré 10 mois à compter de l'entrée en formation

3. Inscription à l'examen

Le Cned n'assure pas l'inscription à l'examen.
Se rapprocher du rectorat de votre académie.



■ Prestations offertes

Outils et ressources pédagogiques

- **Guide de la formation** : plan de travail, conseils méthodologiques, planning, présentation de la formation, présentation de l'examen, bibliographie...
- **Livrets de formation** : cours théoriques, textes, explications, exercices autocorrectifs.
- **Devoirs à envoyer à la correction** soit sous forme papier (par voie postale), soit sous forme électronique par internet « Copie en ligne ».
- **CD audio, DVD** pour les cours d'anglais.
- **Site de formation en ligne** : compléments aux livrets de formation, exercices en ligne, téléchargement de logiciels.
- **Logiciels** : tous les logiciels préconisés dans la formation sont accessibles soit sur internet (logiciels libres de droit), soit sur le site de formation, soit sur la plateforme de téléchargement MSDNAA (Microsoft Developer Network Academic Alliance).

Services pédagogiques

- **Évaluation des productions** : correction individualisée et corrigé type.
- **Tutorat disciplinaire** assuré par des professeurs tuteurs (mail / téléphone).
- **Services en ligne** : forums de discussion.

Composition des équipes à l'écoute

- **Responsables de formation** : conseillent au moment de l'inscription, aident à s'orienter et à s'organiser, sont à l'écoute pour tout problème d'organisation ou toute question liée aux cours et aux évaluations.
- **Assistants de formation** : pour tout problème administratif et notamment pour la gestion et le suivi des inscriptions, des copies (papier et électroniques), des conventions de stage...
- **Professeurs-tuteurs par discipline** : enseignants de l'éducation nationale, spécialistes du BTS et membres du jury d'examen, peuvent être contactés par téléphone ou par mail (conseils pour la réalisation des missions et stages en entreprise et, d'une façon plus générale, aide concernant toute question précise sur les disciplines et les épreuves d'examen).
- **Professeurs-correcteurs** : enseignants de l'éducation nationale, corrigent les évaluations.

Période de formation en entreprise

Un stage d'une durée de **6 semaines** consécutives ou non est à effectuer entre la fin de la première année (mai) et le début de deuxième année (décembre dernier délai) au cours de l'année civile précédant l'examen.

La durée minimale exigée dans le cas d'une décision de positionnement ou d'aménagement est de **4 semaines**.

Le stage s'effectue dans des entreprises exerçant des activités en informatique et réseaux, soit comme conceptrices de tout ou partie des systèmes informatiques, soit comme utilisatrices de ces systèmes dans les chaînes de production industrielle de biens et services.

■ **Grille tarifaire 2012****Formation à distance**

Intitulé de la formation	Code formation	Volume horaire	Tarif
Mise à niveau			
- Année de mise à niveau	P 3812	700 h	1 032 €
Préparation en classe complète			
- Formation complète 1 ^{re} année	P 3861	750 h	1 429 €
- Formation complète 2 ^e année	P 3871	750 h	1 429 €
Préparation par unités			
- Culture générale et expression U1	P 387A	150 h	568 €
- Langue vivante étrangère Anglais U2	P 387B	150 h	516 €
- Mathématiques U3	P 387D	300 h	568 €
- Physique appliquées U4	P 387F	300 h	568 €
- Étude s'un système informatisé U5	P 387H	500 h	829 €
- Économie et gestion d'entreprise U6	P 387R	150 h	516 €

Prestations d'accompagnement

Intitulé de la prestation	Volume horaire	Tarif
Présence pour pratiquer		
Atelier : travaux pratiques	40 h	544 €
Présence pour approfondir		
	60 h	580 €
Accompagnement de parcours CIF : Suivi <i>plus</i>		200 €

BTS « maintenance industrielle » (MI)

■ Objectif professionnel

Emplois accessibles

Le titulaire du BTS « maintenance industrielle » doit savoir dépanner, réparer, améliorer les équipements, mais aussi anticiper les dysfonctionnements grâce à sa connaissance du secteur d'intervention et l'utilisation de la GMAO (gestion de la maintenance assistée par ordinateur). C'est un technicien de terrain qui intervient sur des lignes de fabrication ou des machines isolées. Ses compétences s'appuient sur une bonne connaissance des systèmes automatisés et des équipements électriques et mécaniques, ainsi que sur la maîtrise des méthodes de maintenance aussi bien préventive que corrective.

Le titulaire du BTS « maintenance industrielle » peut établir un diagnostic de panne, faire le bilan d'une suite d'interventions et l'analyser pour établir le cahier des charges d'installations nouvelles. Une fois ces installations réalisées, il peut les réceptionner et superviser leur mise en œuvre.

De nombreux secteurs économiques comme la pétrochimie, la sidérurgie, etc., ont une tendance marquée à externaliser leur maintenance pour la confier à des entreprises spécialisées de maintenance et d'expertise. Le métier s'exerce à la fois dans ces entreprises « donneuses d'ordre » pour le contrôle et le suivi et dans les entreprises « prestataires » pour les activités et les services.

Codes Rome emploi

- I1301 : installation et maintenance d'ascenseurs (ascensoriste).
- I1302 : installation et maintenance d'automatismes (technicien de maintenance industrielle).
- I1304 : installation et maintenance d'équipements industriels et d'exploitation.
- I1310 : maintenance mécanique industrielle.

■ Public

Conditions d'inscription pour le public adulte salarié

Accès possible à toute personne avec ou sans diplôme ou expérience professionnelle. Il est cependant fortement conseillé d'avoir suivi un cursus scolaire scientifique ou technologique.

En cas d'interruption d'études depuis plusieurs années ou si le stagiaire est titulaire d'un bac professionnel, le Cned propose une formation préalable de mise à niveau pour acquérir ou consolider ses connaissances en français, mathématiques, physique, mécanique, construction, automatique-informatique, productique et anglais.

■ La formation

1. Inscription en formation complète

Mises à niveau / 1^{re} année / 2^e année

Volume horaire :

- formation à distance : 1 400 h soit 700 h par an
- prestations d'accompagnement : voir grille tarifaire
- stage en entreprise : 10 semaines

Période d'inscription : 1^{er} juillet au 31 décembre

Suivi de formation assuré jusqu'au 30 juin

2. Inscription par unités de formation

Volume horaire :

- formation à distance : voir grille tarifaire
- prestations d'accompagnement : voir grille tarifaire

Période d'inscription : 1^{er} juillet au 31 mars

Suivi de formation assuré 10 mois à compter de l'entrée en formation

3. Inscription à l'examen

Le Cned n'assure pas l'inscription à l'examen.
Se rapprocher du rectorat de votre académie.



■ Prestations offertes

Outils et ressources pédagogiques

- **Guide de la formation** : plan de travail, directives de travail ou conseils méthodologiques, planning, présentation de la formation, présentation de l'examen, bibliographie...
- **Livrets de formation** : cours théoriques, textes, explications, exercices autocorrectifs.
- **Devoirs à envoyer à la correction** soit sous forme papier (par voie postale), soit sous forme électronique par internet « Copie en ligne ».
- **CD audio, DVD** pour les cours d'anglais.
- **Logiciels** : SolidWorks (modeleur volumique CAO) et Méca3D (simulateur de mécanismes à corps rigides) à télécharger sur le site de formation pour une licence à usage d'éducation valable une année scolaire ; GMAO ACCEDER (gestion de maintenance assistée par ordinateur), à télécharger sur le site partenaire avec enregistrement.

Services pédagogiques

- **Évaluation des productions** : correction individualisée et corrigé type.
- **Tutorat disciplinaire** assuré par des professeurs tuteurs (mail / téléphone).

Composition des équipes à l'écoute

- **Responsables de formation** : conseillent au moment de l'inscription, aident à s'orienter et à s'organiser, sont à l'écoute pour tout problème d'organisation ou toute question liée aux cours et aux évaluations.
- **Assistants de formation** : pour tout problème administratif et notamment pour la gestion et le suivi des inscriptions, des copies (papier et électroniques), des conventions de stage...
- **Professeurs-tuteurs par discipline** : enseignants de l'éducation nationale, peuvent être contactés par téléphone ou par mail (conseils pour la réalisation des missions et stages en entreprise et, d'une façon plus générale, aide concernant toute question précise sur les disciplines et les épreuves d'examen).
- **Professeurs-correcteurs** : enseignants de l'éducation nationale, corrigent les évaluations.

Période de formation en entreprise

Deux stages d'une durée totale de **10 semaines** sont à effectuer : un stage « ouvrier » de 4 semaines sur la première année et un stage de 6 semaines sur la deuxième année à réaliser de préférence dans la même entreprise.





■ Grille tarifaire 2012

Formation à distance

Intitulé de la formation	Code formation	Volume horaire	Tarif
Mise à niveau			
- Année de mise à niveau	P 3180	700 h	1 032 €
Préparation en classe complète			
- Formation complète 1 ^{re} année	P 3141	700 h	1 429 €
- Formation complète 2 ^e année	P 3151	700 h	1 429 €
Préparation par unités			
- Culture générale et expression U1	P 315A	150 h	568 €
- Langue vivante étrangère Anglais U2	P 315B	150 h	516 €
- Mathématiques U31	P 315D	300 h	568 €
- Sciences physiques U32	P 315E	300 h	568 €
- Analyse fonctionnelle et mécanique U4	P 315F	500 h	829 €
- Automatique U51	P 315H	300 h	829 €
- Génie électrique U52	P 315J	300 h	829 €
- Maintenance U62	P 315M	300 h	829 €

Prestations d'accompagnement

Intitulé de la prestation	Volume horaire	Tarif
Présence pour pratiquer		
Ateliers : travaux pratiques	40 h	544 €
Présence pour approfondir		
	60 h	580 €
Accompagnement de parcours CIF : Suivi plus		
		200 €

■ Objectif professionnel

Emplois accessibles

Le titulaire du BTS « systèmes électroniques » est, après une période d'adaptation en entreprise, un spécialiste des signaux électriques pour capter, transmettre, mémoriser ou traiter une information.

Aujourd'hui, l'électronique est utilisée dans les appareils ménagers (téléviseurs, machines à laver), dans les transports, les systèmes de sécurité (feux tricolores, alarmes incendie), les automatismes industriels. L'électronique se développe dans tous les secteurs industriels (automobiles, radars, aviation), dans le secteur de la santé (imagerie médicale), ainsi que les télécommunications. L'électronique fait partie des technologies de pointe, en perpétuelle évolution, et elle est à l'origine de produits toujours plus performants, plus petits, plus compétitifs, où la recherche tient une place prépondérante.

Le titulaire du BTS « systèmes électroniques » a des connaissances sur les domaines technologiques ci-après : télécommunications, informatique, systèmes de mesures, instrumentation, matériel grand public, automatismes.

La formation reçue permet d'exercer l'une ou l'autre des fonctions suivantes : études, production, contrôle, maintenance, activité commerciale.

Codes Rome emploi

- H1209 : intervention technique en études et développement électronique.
- H1504 : intervention technique en contrôle essai qualité en électricité et électronique.
- H1401 : maintenance informatique et bureautique.

■ Public

Conditions d'inscription pour le public adulte salarié

Accès possible à toute personne avec ou sans diplôme ou expérience professionnelle.

En cas d'interruption d'études depuis plusieurs années ou si le stagiaire est titulaire d'un bac professionnel, le Cned propose une formation préalable de mise à niveau pour acquérir ou consolider ses connaissances en français, mathématiques, sciences et technologies industrielles et anglais.

■ La formation

1. Inscription en formation complète

Mises à niveau / 1^{re} année / 2^e année

Volume horaire :

- formation à distance : 1 400 h soit 700 h par an
- prestations d'accompagnement : voir grille tarifaire
- stage en entreprise : 4 à 8 semaines

Période d'inscription : 1^{er} juillet au 31 décembre
Suivi de formation assuré jusqu'au 30 juin

2. Inscription par unités de formation

Volume horaire :

- formation à distance : voir grille tarifaire
- prestations d'accompagnement : voir grille tarifaire

Période d'inscription : 1^{er} juillet au 31 mars
Suivi de formation assuré 10 mois à compter l'entrée en formation

3. Inscription à l'examen

Le Cned n'assure pas l'inscription à l'examen.
Se rapprocher du rectorat de votre académie.



■ Prestations offertes

Outils et ressources pédagogiques

- **Guide de la formation** : plan de travail, conseils méthodologiques, planning, présentation de la formation, présentation de l'examen...
- **Livrets de formation** : cours théoriques, textes, explications, exercices autocorrectifs.
- **Devoirs à envoyer à la correction** soit sous forme papier (par voie postale), soit sous forme électronique par internet « Copie en ligne ».
- **CD audio, DVD** pour les cours d'anglais.

Services pédagogiques

- **Évaluation des productions** : correction individualisée et corrigé type.
- **Tutorat disciplinaire** assuré par des professeurs tuteurs (mail / téléphone).
- **Services en ligne** : tutorat, forum de discussion.

Composition des équipes à l'écoute

- **Responsables de formation** : conseillent au moment de l'inscription, aident à s'orienter et à s'organiser, sont à l'écoute pour tout problème d'organisation ou toute question liée aux cours et aux évaluations.
- **Assistants de formation** : pour tout problème administratif et notamment pour la gestion et le suivi des inscriptions, des copies (papier et électroniques), des conventions de stage...
- **Professeurs-tuteurs par discipline** : spécialistes du BTS et parfois membres du jury d'examen, peuvent être contactés par téléphone ou par mail (conseils pour la réalisation des missions et stages en entreprise et, d'une façon plus générale, aide concernant toute question précise sur les disciplines et les épreuves d'examen).
- **Professeurs-correcteurs** : corrigent les évaluations, donnent des conseils sur les copies.

Période de formation en entreprise

Un stage à temps plein d'une durée de **4 à 8 semaines** consécutives ou non est à effectuer entre juin et décembre.

La durée minimale exigée dans le cas d'une décision de positionnement ou d'aménagement est de **4 semaines**.





■ Grille tarifaire 2012

Formation à distance

Intitulé de la formation	Code formation	Volume horaire	Tarif
Mise à niveau			
- Année de mise à niveau	P 3812	700 h	1 032 €
Préparation en classe complète			
- Formation complète 1 ^{re} année	P 3821	700 h	1 429 €
- Formation complète 2 ^e année	P 3831	700 h	1 429 €
Préparation par unités			
- Culture générale et expression U1	P 383A	150 h	568 €
- Langue vivante étrangère Anglais U2	P 383B	150 h	516 €
- Mathématiques U3	P 383D	300 h	568 €
- Physique appliquées U4	P 383S	500 h	829 €
- Électronique U5	P 383G	500 h	829 €
- Préparation du rapport de stage U6	P 383R	150 h	516 €

Prestations d'accompagnement

Intitulé de la prestation	Volume horaire	Tarif
Présence pour pratiquer		
Atelier : travaux pratiques	40 h	544 €
Présence pour approfondir		
	60 h	580 €
Accompagnement de parcours CIF : Suivi plus		
		200 €

CAP « petite enfance » (PE)

■ Objectif professionnel

Emplois accessibles

Le titulaire d'un CAP « Petite enfance » exerce son activité dans les services et établissements de la Petite enfance (enfants de 0 à 6 ans) : crèches, haltes-garderies... Il participe à toutes les tâches en lien avec les besoins du jeune enfant : soins d'hygiène, de confort, animation, entretien et service.

Le CAP « Petite enfance » ouvre désormais aux métiers d'accueil du petit enfant à domicile : l'épreuve EP1 du CAP doit être présentée par les candidats à l'agrément. Cette épreuve est intégrée dans la formation préalable à l'agrément, il n'y a pas d'obligation de réussite.

Le titulaire du CAP « Petite enfance » peut également accéder aux concours de recrutement des Atsem, organisés par les centres de gestion de la Fonction publique territoriale. Il est, par ailleurs, dispensé des épreuves écrites aux concours d'écoles d'aide-soignant(e) et d'auxiliaire de puériculture.

Code Rome emploi

- K1303 : aide maternelle / auxiliaire de puériculture...

■ Public

Conditions d'inscription pour le public adulte salarié

Formation accessible aux adultes âgés de plus de 18 ans.

En cas de nécessité, le Cned propose une formation préalable (année de mise à niveau) pour acquérir ou consolider ses connaissances en mathématiques, français, biologie.

■ La formation

1. Inscription en formation enseignement professionnel (P2258)

Volume horaire :

- formation à distance : 650 h
- prestations d'accompagnement : voir grille tarifaire
- stage en entreprise : 12 semaines (suivant profil du stagiaire)

Période d'inscription : jusqu'au 31 décembre
Suivi de formation assuré jusqu'au 30 juin

2. Inscription en formation complète en 1 an (P2256)

Volume horaire :

- formation à distance : 850 h
- prestations d'accompagnement : voir grille tarifaire
- stage en entreprise : 12 semaines (suivant profil du stagiaire)

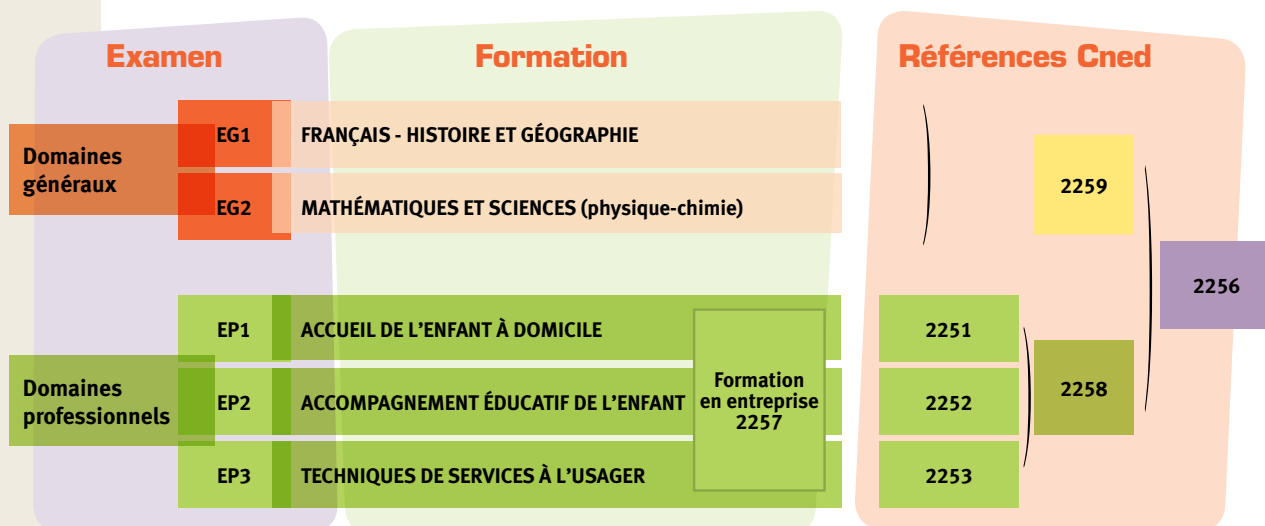
Période d'inscription : 1^{er} juillet au 31 décembre
Suivi de formation assuré jusqu'au 30 juin

3. Inscription à l'examen

Le Cned n'assure pas l'inscription à l'examen.
Consulter le site du rectorat de votre académie.



■ Objectif professionnel



■ Prestations offertes

Outils et ressources pédagogiques

- **Guide de la formation** : contient des conseils sur les méthodes de travail.
- **Livrets de formation** : fascicules de cours / de préparation au dossier professionnel (objectifs de formation, apports de connaissances, exercices d'application et exercices autocorrectifs), fascicule de devoirs, bibliographie.
- **2 DVD** : Techniques sanitaires, Techniques culinaires et d'animation.
- **Site de formation en ligne** : site d'actualité, ressources à télécharger, annales, forum des inscrits.

Services pédagogiques

- **Évaluation des productions** : correction individualisée et corrigé type.
- **Tutorat disciplinaire** assuré par des professeurs tuteurs (mail / téléphone).
- **Services en ligne** : aide à la recherche de stage, tutorat spécialisé, forum entre inscrits.

Composition des équipes à l'écoute

- **Professeurs-tuteurs par discipline** : spécialistes d'une matière, peuvent être contactés par téléphone ou par mail. Ils répondent aux questions concernant les cours, les devoirs, la préparation du dossier professionnel.
- **Professeurs-correcteurs** : corrigent les productions, donnent des conseils sur les copies.
- **Assistants de formation**, responsables de la gestion et du suivi : inscription, copies, conventions de stage.

Période de formation en entreprise

12 semaines auprès d'enfants de 0 à 6 ans ou expérience professionnelle dans le domaine de la Petite enfance en tant que salarié (420 h minimum). Les salariés et non salariés doivent présenter pour cette épreuve un dossier professionnel.

La période de formation en entreprise doit permettre :

- d'appréhender concrètement l'organisation des établissements et des services de la Petite enfance, les personnels et les usagers ;
- d'apprendre à travailler en situation réelle, en présence d'usagers, avec les ressources et les contraintes du milieu professionnel ;
- de s'insérer dans une équipe de professionnels ;
- de mettre en œuvre ou d'acquérir, sous la responsabilité d'une personne qualifiée, des savoir-faire définis dans le référentiel du diplôme.



■ Grille tarifaire 2012

Formation à distance

Intitulé de la formation	Code formation	Volume horaire	Tarif
Préparation en classe complète			
- Formation complète en 1 an	P 2256*	850 h	1 230 €
Préparation par unités de formation			
- Enseignement professionnel	P 2258*	650 h	904 €
- Enseignements généraux	P 2259	250 h	632 €
- Épreuve EP1 : Prise en charge de l'enfant à domicile	P 2251	215 h	590 €
- Épreuve EP2 : Accompagnement éducatif de l'enfant	P 2252*	310 h	720 €
- Épreuve EP3 : Techniques de services à l'utilisateur	P 2253	120 h	430 €
- Formation en milieu professionnel	P 2257*	80 h	295 €

* La formation en milieu professionnel (420 heures) est assurée pour les formations P2256, P2258, P2252 et P2257.

Prestations d'accompagnement

Intitulé de la prestation	Volume horaire	Tarif
Présence pour pratiquer		
Ateliers : techniques professionnelles avec locaux et matériel		
- Entretien des locaux et matériel		
- Nurserie puériculture	30 h	322 €
- Préparation et service des repas		
Atelier : aide à la préparation du dossier professionnel	15 h	174 €
Présence pour approfondir	60 h	502 €
Accompagnement de parcours CIF : Suivi plus		200 €
Accompagnement de stage CIF : Stage plus		360 €

Secrétariat médical et médico-social (S2MS)

Titre inscrit au RNCP* - Certificateur : Cned

■ Objectif professionnel

Secteur professionnel et emplois accessibles

Devenir secrétaire médicale et médico-sociale dans le secteur public ou privé :

- **Domaine médical** : cabinet de médecin, centre d'imagerie médicale, laboratoire d'analyses, établissement de soins, cabinet de soins paramédicaux...
- **Service social** : caisse d'assurance maladie, tribunal pour enfants, service social d'entreprise...
- **Structures médico-sociales** : maison de retraite, dispensaire, centre de protection maternelle et infantile, santé scolaire, médecine du travail, centre de rééducation et réadaptation fonctionnelle...

Activités assurées dans le cadre de l'emploi :

- **En cabinet médical** : accueil des patients et visiteurs médicaux, gestion des rendez-vous, des dossiers médicaux, correspondance courante, facturation.
- **En milieu hospitalier** : saisie des comptes rendus opératoires et de consultation, relais d'informations au niveau du service, gestion des plannings...
- **En milieu médico-social** : accueil des arrivants, information des personnes sur les aides existantes, gestion des dossiers des usagers, codification des actes pratiqués par les infirmières, gestion de l'emploi du temps des médecins.

Code Rome emploi

- **M1609** : secrétaire médical(e) et médico-social(e)

Titre permettant également la poursuite d'études dans des cursus accessibles sur concours de niveau IV (fonction publique hospitalière, instituts de formation en soins infirmiers, adjoint des cadres hospitaliers...)

■ Public

Accessible à toute personne ayant le niveau requis, après passage de tests de positionnement : titulaire d'un BEP carrières sanitaires et sociales ou du secteur tertiaire, ou ayant suivi une classe de seconde, ou occupant un emploi dans le secrétariat médical et médico-social.

Une mise à niveau peut être proposée (250 h dont 100 h de français et 150 h de biologie). Elle permet d'acquérir les connaissances de base indispensables au suivi de la formation de secrétaire médical(e) et médico-social(e).

Les tests de positionnement en français et biologie ainsi que le test autocorrectif de motivation avant l'entrée en formation sont disponibles sur le site www.cned.fr pour aider le stagiaire à vérifier :

- son intérêt et sa motivation pour engager cette préparation à distance ;
- les conditions matérielles et les capacités de préparation et d'organisation ;
- sa capacité à suivre la préparation au titre en 1 an.

* RNCP : Répertoire national de la certification professionnelle



■ Présentation de la certification et de la formation

Formation certifiée par l'État depuis 1984

Inscription au RNCP – code NSF : 324 t

Dernier renouvellement pour 5 ans par publication au Journal officiel du 30 mars 2010.

Le titre S2MS comporte 4 unités capitalisables sur 5 ans. Ces 4 unités correspondent aux 4 épreuves ci-après :

- **2 épreuves écrites ponctuelles terminales** sous forme d'études de cas pour lesquelles les candidats devront se présenter dans le centre d'examen choisi : **réalisation de documents professionnels, prise en charge administrative de l'utilisateur**. Pas d'épreuve sur matériel informatique le jour de l'examen, la rédaction sera manuscrite.
- **2 épreuves pratiques en cours de formation** à envoyer au Cned pour correction :
 - dossier professionnel (analyse de sa pratique professionnelle) ;
 - dossier informatique (mise en œuvre des logiciels professionnels).

1. Préparation complète en 1 an aux 4 épreuves (P2570)

Volume horaire :

- formation à distance : 950 h
- prestations d'accompagnement : voir grille tarifaire
- stage en entreprise : 8 semaines (280 h en milieu professionnel)

Période d'inscription : du 1^{er} juillet au 31 décembre
Suivi de formation assuré jusqu'au 30 septembre

2. Inscription par unités de formation

Épreuve EP1 : Réalisation de documents professionnels (270 h + 250 h en fonction des résultats aux tests de français)

Épreuve EP2 : Prise en charge administrative de l'utilisateur (250 h)

Épreuve EP3 : Analyse de sa pratique professionnelle (40 h)

Épreuve EP4 : Mise en œuvre des logiciels professionnels (140 h)

Période d'inscription : du 1^{er} juillet au 31 mars
Suivi de formation assuré jusqu'au 30 septembre

3. Inscription à l'examen

Réception dossier d'inscription à l'examen : courant 1^{er} trimestre

Passage de l'examen : fin septembre

Centres d'examen : Arcueil – Lyon – Poitiers – Outremer (nous consulter)

L'inscription à l'examen est obligatoire pour tout passage d'épreuve ponctuelle ou pratique.



Contenu de la formation

Domaine général - 250 h	
- Expression française	150 h
- Anglais médico-social	100 h
Domaine médico-social - 250 h	
- Terminologie médicale	90 h
- Biologie humaine	85 h
- Organisation de la santé et de l'action sociale/ Déontologie médicale	75 h
Domaine informatique 140h	
- Initiation à l'informatique	25 h
- Travaux informatiques médico-sociaux de synthèse	10 h
- Traitement de texte Word	30 h
- Tableur Excel	30 h
- Logiciel de gestion d'un cabinet médical Medicalia	20 h
- Dossier informatique (épreuve pratique d'examen)	25 h
Domaine professionnel 270 h	
- Travaux professionnels	170 h
- Initiation à la comptabilité	100 h
Dossier professionnel - 40 h	
- Réalisation du dossier professionnel (suite au stage)	40 h

■ Prestations offertes**Outils et ressources pédagogiques**

- Guide de la formation et fascicules de cours : pour toutes les disciplines d'examen.
- Exercices d'entraînement, accompagné de leurs corrigés.
- Évaluations proposées pour une correction individualisée.
- Démo de logiciel médical + 2 études de cas.
- Ressources en téléchargement.

Services pédagogiques

- Évaluation des productions : correction individualisée, correction type (copie en ligne ou envoi postal).
- Tutorat disciplinaire : assuré par des professionnels (tutorat disciplinaire en ligne et par téléphone).
- Tutorat méthodologique : par les référents Fongécif.
- Site de formation en ligne : FAQ disciplinaire, forum, aide à la recherche de stage, annuaire des inscrits.

Composition des équipes à l'écoute

- Responsables de formation : ils aident à organiser la formation, sont à l'écoute pour toute question liée aux cours ou aux devoirs, aident à organiser les stages.
- Tuteurs : professionnels du métier ou enseignants en fonction des matières, ils peuvent être contactés par téléphone ou via le site internet. Ils répondent aux questions concernant les cours, les évaluations, la préparation au dossier professionnel et renseignent sur les épreuves d'examen.
- Correcteurs : ils corrigent les évaluations, donnent des conseils sur les copies.
- Assistants de formation : ces personnels administratifs sont responsables de la gestion et du suivi des inscrits : inscription, copies, conventions de stage, etc. Ils assurent les permanences téléphoniques en première ligne.

Stage en entreprise

L'objectif du stage est la réalisation d'un dossier professionnel ainsi que la capitalisation d'une expérience professionnelle : **8 semaines** de stage obligatoire dont au moins 4 semaines consécutives, sur 2 lieux différents maximum.

Dérogation possible pour les personnes qui travaillent en tant que secrétaire médical(e) et médico-social(e) depuis au moins 6 mois.

■ Grille tarifaire 2012

Formation à distance

Intitulé de la formation	Code formation	Volume horaire	Tarif
Préparation en classe complète			
- Formation complète en 1 an	P 2570	950 h	1 250 €
Préparation par unités de formation			
- Épreuve EP1 : Domaine général	P 2581	250 h	473 €
- Épreuve EP1 : Domaine professionnel	P 2586	270 h	473 €
- Épreuve EP2 : Domaine médico-social	P 2582	250 h	473 €
- Épreuve EP4 : Domaine informatique	P 2584	140 h	331 €
- Épreuve EP3 : Dossier professionnel	P 2587	40 h	284 €

Prestations d'accompagnement

Intitulé de la prestation	Volume horaire	Tarif
Présence pour pratiquer		
Atelier : Aide à la préparation du dossier professionnel	12 h	152 €
Présence pour approfondir	60 h	502 €
Accompagnement de parcours CIF : Suivi plus		200 €

Droits d'inscription à l'examen : 88 €





■ Objectif professionnel

Emplois accessibles

Le BTS « diététique » est l'un des deux titres réglementaires donnant le droit d'exercer la profession de diététicien. Le diététicien est un professionnel de la santé en matière de nutrition. Collaborateur de médecins, de gestionnaires et de chercheurs, il apporte ses compétences scientifiques et techniques pour assurer :

- la qualité des aliments et des préparations ;
- l'équilibre nutritionnel ;
- l'établissement de régimes sur prescription médicale, le respect des règles d'hygiène.

Il peut intervenir tout au long de la chaîne alimentaire. Il assure également une mission de formation, de prévention et d'éducation en matière de nutrition.

Code Rome emploi

- J1402 : diététicien.

■ Public

Conditions d'inscription pour le public adulte salarié

Accessible à toute personne titulaire d'un baccalauréat scientifique S, spécialité SVT de moins de trois ans, ou d'un bac technologique ST2S, SMS ou STL option biochimie, génie biologique. Pour les personnes n'ayant pas ce profil, y compris avec expérience professionnelle, et compte tenu du niveau du BTS, une année de mise à niveau est recommandée, pour acquérir ou consolider ses connaissances en biologie, chimie, mathématiques, français et langue vivante.

■ La formation

1. Inscription en formation complète

Mises à niveau / 1^{re} année / 2^e année

Volume horaire :

- formation à distance : 1 400 h soit 700 h par an
- prestations d'accompagnement : voir grille tarifaire
- stage en entreprise : 20 semaines (suivant profil du stagiaire)

Période d'inscription : 1^{er} juillet au 2 décembre
Suivi de formation assuré jusqu'au 30 juin

2. Inscription par unités de formation

Volume horaire :

- formation à distance : voir grille tarifaire
- prestations d'accompagnement : voir grille tarifaire

Les unités correspondent à toutes les matières nécessaires pour passer une épreuve d'examen. Elles sont plus complètes qu'une discipline seule. Pour un passage en unités de formation, un conseil sera donné pour choisir judicieusement le nombre et le type d'unités.

Période d'inscription : 1^{er} juillet au 2 décembre
Suivi de formation assuré jusqu'au 30 juin

3. Inscription à l'examen

Le Cned n'assure pas l'inscription à l'examen.
Se rapprocher du rectorat de votre académie.



BTS «diététique» (suite)

Contenu de la formation

La formation au BTS diététique est définie par le référentiel national. La préparation du Cned s'appuie sur ce référentiel.

Notre formation a été **structurée de manière spécifique et originale** pour permettre d'approcher au plus près des préoccupations du métier. La formation est organisée en thèmes, ces derniers se rapportant aux problématiques spécifiques de la diététique, à savoir :

- la **diététique du bien portant**, la 1^{re} année (hygiène, nutrition, alimentation et maladies métaboliques) ;
- la **diététique liée aux maladies et régimes associés**, la 2^e année (maladies de la nutrition, cardiovasculaires, endocriniennes...).

Les matières sont découpées en modules appartenant chacun à un thème différent. Travailler un thème particulier permet, au travers des modules de toutes les matières s'y rattachant, de faire le tour de la problématique concernée. Cette pratique de la **pluridisciplinarité** constitue un bon entraînement à l'exercice du métier.

■ Prestations offertes

Outils et ressources pédagogiques

- **Plan de travail** : conseille le stagiaire dans son organisation, tenant compte de ses contraintes personnelles et des périodes de stage.
- **Cours, exercices et devoirs** : le programme est découpé en thèmes comportant :
 - des cours théoriques et pratiques ;
 - des exercices autocorrectifs ;
 - des évaluations à correction individualisée accompagnées de corrigés types.
- **CD audio** : aident à la compréhension orale pour les cours d'anglais.
- **DVD vidéo** : illustre le cours de «Techniques culinaires» de 1^{re} année.
- **Un site de formation en ligne** qui propose :
 - un **espace «informations»** : adresses possibles pour les stages, informations professionnelles, informations sur l'examen, annales de l'examen...
 - un **espace «salle de cours»** : fiches de méthodologie, exercices, compléments de cours, bibliographie, liste de sites internet intéressants...
 - un **espace «échanges»** : forum, annuaire des inscrits, tutorat en ligne (mails)... Pour les questions d'ordre pédagogique, le stagiaire trouvera toutes les disciplines de sa formation et le nom de ses tuteurs.

Services pédagogiques

- **Évaluation personnalisée** des devoirs par un spécialiste de la discipline.
- **Service de tutorat téléphonique** accessible dans les principales disciplines et pour tous renseignements concernant les stages et la rédaction du mémoire. Ce service de tutorat est assuré selon un calendrier donné en début de formation.

Période de formation en entreprise

Dans le cadre du BTS diététique, **20 semaines** de stage sont obligatoires :

- 6 semaines dans deux structures de restauration collective de bien portants ;
- 10 semaines dans un ou des établissements d'hospitalisation de soins ou de cures ;
- 4 semaines de stage « à thème optionnel ».

Des certificats de travail peuvent, dans certains cas, remplacer des attestations de stage. Dans le cas d'un **positionnement réglementaire**, on ne peut réduire le temps de stage que de la moitié du temps réglementaire : le stagiaire devra **obligatoirement faire au minimum 10 semaines** en milieu professionnel.





■ Grille tarifaire 2012

Formation à distance

Intitulé de la formation	Code formation	Volume horaire	Tarif
Mises à niveau			
- Année de mise à niveau	P 3220	700 h	1 054 €
- Mise à niveau par matière (cours à la carte) : biologie, chimie, maths, français, anglais	P 3229	de 50 à 200 h	345*
Préparation en classe complète			
- Formation complète 1 ^{re} année	P 3230	700 h	1 429 €
- Formation complète 2 ^e année	P 3240	700 h	1 429 €
Préparation par unités			
- Biochimie – Physiologie U1	P 324A	500 h	829 €
- Connaissance des aliments U2	P 324B	500 h	829 €
- Bases physiopathologiques de la diététique U3	P 324D	500 h	829 €
- Économie et gestion U4	P 324F	300 h	568 €
- Présentation et soutenance du mémoire U5	P 324H	150 h	516 €
- EPS : étude de cas U61	P 324L	500 h	829 €
- EPS : mise en œuvre de techniques culinaires U62	P 324M	300 h	568 €
- Langue vivante étrangère : Anglais UF1	P 324P	150 h	516 €

* Tarif dégressif à partir du 2^e cours à la carte

Prestations d'accompagnement

Intitulé de la prestation	Volume horaire	Tarif
Présence pour pratiquer		
Regroupement : travaux pratiques de techniques culinaires	40 h	568 €
Regroupement : travaux dirigés de nutrition (1 ^{re} année)	21 h	200 €
Regroupement : travaux dirigés de biochimie	21 h	200 €
Regroupement : soutenance du mémoire et études de cas (2 ^e année)	21 h	289 €
Présence pour approfondir	60 h	580 €
Accompagnement de parcours CIF : Suivi plus		200 €
Accompagnement de stage		
Stage plus court (1 ^{re} année : 2 stages)		240 €
Stage plus long (2 ^e année : 3 stages)		360 €

BTS « économie sociale familiale » (ESF)

■ Objectif professionnel

Le titulaire du BTS «ESF» participe à la réalisation des missions des établissements et des services qui l'emploient sur la base de son expertise dans les domaines de la vie quotidienne : alimentation-santé, budget, consommation, environnement-énergie, habitat-logement. Les emplois pour ces professionnels se situent dans différentes structures publiques et privées, notamment :

- associations tutélares, associations de consommateurs, associations familiales ;
- collectivités territoriales ;
- centres sociaux ;
- fournisseurs d'énergie ;
- maisons relais, logements-foyers, maisons d'enfants à caractère social... ;
- organismes de réhabilitation, rénovation et gestion locative de logement ;
- structures des bailleurs sociaux ;
- structures d'insertion par l'activité économique ;
- services en prévention santé...

Emplois accessibles

- soit entrer dans la vie professionnelle dans les différentes structures indiquées ci-dessus pour y exercer un emploi de conseiller habitat, chargé de gestion locative, conseiller en énergie, animateur en consommation, animateur prévention santé...
- soit préparer le diplôme d'État de «conseiller en économie sociale et familiale» (voir Fiche 21).

■ Public

• Conditions d'inscription pour le public adulte salarié

Accès possible à toute personne avec ou sans diplôme ou expérience professionnelle. En cas d'interruption d'études depuis plusieurs années ou si le stagiaire est titulaire d'un bac professionnel, le Cned propose une formation préalable de mise à niveau pour acquérir ou consolider ses connaissances en français, mathématiques, chimie, physique, biologie et langues vivantes.

■ La formation

1. Inscription en formation complète

Mises à niveau / 1^{re} année / 2^e année

Volume horaire :

- formation à distance : 1 500 h soit 750 h par an
- prestations d'accompagnement : voir grille tarifaire
- stage en entreprise : 13 semaines

Période d'inscription : 1^{er} juillet au 31 décembre

Suivi de formation assuré jusqu'au 30 juin

2. Inscription par unités de formation

Volume horaire :

- formation à distance : voir grille tarifaire
- prestations d'accompagnement : voir grille tarifaire

Période d'inscription : 1^{er} juillet au 31 mars

Suivi de formation assuré 10 mois à compter de l'entrée en formation

3. Inscription à l'examen

Le Cned n'assure pas l'inscription à l'examen.
Se rapprocher du rectorat de votre académie.



■ Prestations offertes

Outils et ressources pédagogiques

- **Guide de la formation** : plan de travail, conseils méthodologiques, planning, présentation de la formation, présentation de l'examen...
- **Livrets de formation** : enseignements fondamentaux et professionnels, exercices autocorrectifs, bibliographie.
- **Devoirs à envoyer à la correction** soit sous forme papier (par voie postale), soit sous forme électronique par internet « Copie en ligne ».
- **CD audio, DVD** pour les cours d'anglais.
- **Site de formation en ligne** : informations concernant le BTS (examen, stages...), méthodes de travail, plannings, exercices supplémentaires, points d'actualité, etc.

Services pédagogiques

- **Évaluation des productions** : correction individualisée et corrigé type.
- **Tutorat disciplinaire** assuré par des professeurs tuteurs (mail / téléphone).
- **Services en ligne** : service de tutorat, forum de discussion.

• Composition des équipes à l'écoute

- **Responsables de formation** : conseillent au moment de l'inscription, aident à s'orienter et à s'organiser, sont à l'écoute pour tout problème d'organisation ou toute question liée aux cours et aux évaluations.
- **Assistants de formation** : pour tout problème administratif et notamment pour la gestion et le suivi des inscriptions, des copies (papier et électroniques), des conventions de stage...
- **Professeurs-tuteurs par discipline** : spécialistes du BTS et membres du jury d'examen, peuvent être contactés par téléphone ou par mail (conseils pour la réalisation des missions et stages en entreprise et, d'une façon plus générale, aide concernant toute question précise sur les disciplines et les épreuves d'examen).
- **Professeurs-correcteurs** : corrigent les évaluations et assurent le suivi des entraînements oraux par téléphone.

Période de formation en entreprise

Deux stages d'une durée totale de **13 semaines** sont à effectuer dans deux secteurs d'activités différents. Ils peuvent être répartis de la manière suivante :

- 1^{re} année : 6 ou 7 semaines
- 2^e année : 6 ou 7 semaines

Les stages se dérouleront dans les structures relevant des secteurs d'activités du BTS «ESF».

Une réduction de la durée des stages peut être accordée pour les personnes ayant une expérience professionnelle dans le domaine du référentiel avec une durée d'au moins 4 à 6 mois.





■ Grille tarifaire 2012

Formation à distance

Intitulé de la formation	Code formation	Volume horaire	Tarif
Mise à niveau			
- Année de mise à niveau	P 3250	700 h	1 054 €
Préparation en classe complète			
- Formation complète 1 ^{re} année	P 3261	750 h	1 429 €
- Formation complète 2 ^e année	P 3271	750 h	1 429 €
Préparation par unités			
- Langue vivante étrangère obligatoire 1 (Anglais / Espagnol) U1	P 327K	150 h	516 €
- Conseil et expertise technologiques U2	P 327M	500 h	829 €
- Mise en œuvre de conseil et d'expertise technologiques U3	P 327R	500 h	829 €
- ICAF et méthodologie de projet U4	P 327T	200 h	516 €
- Connaissances des politiques sociales U5	P 327U	200 h	516 €
- Langue vivante étrangère facultative UF1	P 327V	150 h	516 €

Prestations d'accompagnement

Intitulé de la prestation	Volume horaire	Tarif
Présence pour pratiquer		
Travaux pratiques : Préparation à l'écrit (1 ^{re} année)	35 h	480 €
Travaux pratiques : Préparation à l'écrit (2 ^e année)	35 h	480 €
Travaux pratiques : Préparation à l'oral (2 ^e année)	21 h	353 €
Présence pour approfondir	60 h	580 €
Accompagnement de parcours CIF : Suivi plus		200 €



■ Objectif professionnel

Le titulaire du BTS « SP3S » exerce son emploi dans différentes structures publiques et privées, notamment :

- organismes de protection sociale (caisse de sécurité sociale, mutuelles...);
- établissements et services sanitaires (structures de soins, de prévention...);
- établissements et services sociaux et socio-éducatifs (CCAS, service de protection de la jeunesse...);
- établissements et services médico-sociaux (pour enfants, personnes âgées, personnes handicapées...);
- structures développant des services à caractère sanitaire et social (collectivités territoriales, associations et entreprises d'aide à la personne)...

Interlocuteur privilégié de l'utilisateur, il analyse ses besoins, lui propose des prestations et des services appropriés, et assure la gestion de son dossier. Il travaille en étroite collaboration avec les professionnels de la santé, les travailleurs sociaux et les partenaires institutionnels.

Emplois accessibles

- gestionnaire conseil, assistant médical, conseiller d'action sociale...

■ Public**Conditions d'inscription pour le public adulte salarié**

Accessible aux titulaires d'un baccalauréat ou d'un titre ou diplôme équivalent homologué au niveau IV.

■ La formation**1. Inscription en formation complète**

1^{re} année / 2^e année

Volume horaire :

- formation à distance : 1 500 h soit 750 h par an
- prestations d'accompagnement : voir grille tarifaire
- stage en entreprise : 13 semaines

Période d'inscription : 1^{er} juillet au 31 décembre
Suivi de formation assuré jusqu'au 30 juin

2. Inscription par unités de formation

Volume horaire :

- formation à distance : voir grille tarifaire
- prestations d'accompagnement : voir grille tarifaire

Période d'inscription : 1^{er} juillet au 31 mars
Suivi de formation assuré 10 mois à compter de l'entrée en formation

3. Inscription à l'examen

Le Cned n'assure pas l'inscription à l'examen.
Se rapprocher du rectorat de votre académie.



■ Prestations offertes

Outils et ressources pédagogiques

- **Guide de la formation** : plan de travail, conseils méthodologiques, planning, présentation de la formation, présentation de l'examen...
- **Livrets de formation** : enseignements fondamentaux et professionnels, exercices autocorrectifs, bibliographie.
- **Devoirs à envoyer à la correction** soit sous forme papier (par voie postale), soit sous forme électronique par internet « Copie en ligne ».
- **CD audio, DVD** pour les cours d'anglais.
- **Site de formation en ligne** : informations concernant le BTS (examen, stages...), méthodes de travail, plannings, compléments de cours, exercices supplémentaires, points d'actualité, etc.

Services pédagogiques

- **Évaluation des productions** : correction individualisée et corrigé type.
- **Tutorat disciplinaire** assuré par des professeurs tuteurs (mail / téléphone).
- **Services en ligne** : service de tutorat, forum de discussion.

Composition des équipes à l'écoute

- **Responsables de formation** : conseillent au moment de l'inscription, aident à s'orienter et à s'organiser, sont à l'écoute pour tout problème d'organisation ou toute question liée aux cours et aux évaluations.
- **Assistants de formation** : pour tout problème administratif et notamment pour la gestion et le suivi des inscriptions, des copies (papier et électroniques), des conventions de stage...
- **Professeurs-tuteurs par discipline** : spécialistes du BTS et membres du jury d'examen, peuvent être contactés par téléphone ou par mail (conseils pour la réalisation des missions et stages en entreprise et, d'une façon plus générale, aide concernant toute question précise sur les disciplines et les épreuves d'examen).
- **Professeurs-correcteurs** : corrigent les évaluations et assurent le suivi des entraînements oraux par téléphone.

Période de formation en entreprise

Deux stages en milieu professionnel **d'une durée totale de 13 semaines** sont à effectuer.

- 1^{re} année : **6 semaines** dans une structure du champ de la protection sociale
- 2^e année : **7 semaines** dans une structure relevant des secteurs de la santé ou du social, selon le projet professionnel. Une réduction de la durée des stages peut être accordée pour les personnes ayant une expérience professionnelle dans le domaine du référentiel avec une durée d'au moins 4 à 6 mois.





■ Grille tarifaire 2012

Formation à distance

Intitulé de la formation	Code formation	Volume horaire	Tarif
Préparation en classe complète			
- Formation complète 1 ^{re} année	P 3S10	750 h	1 749 €
- Formation complète 2 ^e année	P 3S20	750 h	1 749 €
Préparation par unités			
- Culture générale et expression U1	P 3S2A	150 h	516 €
- Langue vivante étrangère 1 U2	P 3S2B	150 h	516 €
- Gestion U3	P 3S2C	200 h	516 €
- Publics et institutions U4	P 3S2D	500 h	829 €
- Techniques professionnelles U5	P 3S2E	500 h	829 €
- Soutenance du projet tutoré U6	P 3S2F	200 h	516 €
- Langue vivante étrangère facultative UF1	P 3S2P	150 h	516 €

Prestations d'accompagnement

Intitulé de la prestation	Volume horaire	Tarif
Présence pour pratiquer		
Travaux pratiques : Préparation à l'écrit (1 ^{re} année)	35 h	480 €
Travaux pratiques : Préparation à l'écrit (2 ^e année)	35 h	480 €
Travaux pratiques : Préparation à l'oral (2 ^e année)	21 h	353 €
Présence pour approfondir	60 h	580 €
Accompagnement de parcours CIF : Suivi <i>plus</i>		200 €

Diplôme d'État de conseiller en économie sociale familiale (DE CESF)

21 FICHE

■ Objectif professionnel

Emplois accessibles

Le conseiller en économie sociale et familiale (ESF) est un travailleur social qualifié dont le cœur de métier est fondé sur une expertise dans les domaines de la vie quotidienne : consommation, habitat, insertion sociale et professionnelle, alimentation et santé.

Ses compétences scientifiques et techniques lui confèrent une légitimité professionnelle pour intervenir dans le cadre de l'écologie de la vie quotidienne.

Le conseiller en ESF exerce :

- dans différentes structures publiques ou privées ;
- au sein des collectivités territoriales ;
- dans des organismes sociaux ;
- auprès d'associations ;
- auprès de bailleurs sociaux privés ou publics ;
- auprès de structures d'hébergement, de mutuelles, hôpitaux ou services tutélaires.

Code Rome emploi

- **K1201** : conseiller en ESF

■ Public

Conditions d'inscription pour le public adulte salarié

Accessible à toute personne titulaire du brevet de technicien supérieur « économie sociale et familiale », aux candidats ayant obtenu une validation partielle du diplôme de conseiller en économie sociale et familiale par un jury de validation des acquis de l'expérience. Ainsi que les candidats possédant l'un des diplômes mentionnés à l'annexe V de l'arrêté d'octobre 2009.

■ La formation

Contenu de la formation

La formation au DECESF est définie par le référentiel national. La préparation du Cned s'appuie sur ce référentiel.

La formation a été structurée de manière spécifique et originale pour permettre d'approcher au plus près des préoccupations du métier.

La formation est organisée en 4 domaines de compétences. Ces différentes compétences sont les compétences mêmes du conseiller en ESF, à savoir :

DC1 : Conseil et expertise à visée socio-éducative

DC2 : Domaine de l'intervention sociale

DC3 : Domaine des régulations professionnelles et des apprentissages méthodologiques

DC4 : Domaine des dynamiques institutionnelles et des réseaux

Chaque domaine de compétence propose des modules de formation correspondant aux matières d'enseignement.

1. Inscription en formation complète en 1 an

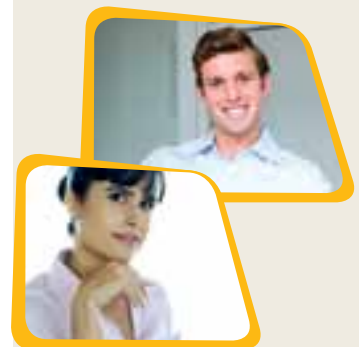
Volume horaire :

- formation à distance : 540 h
- prestations d'accompagnement : voir grille tarifaire
- stage en entreprise : 16 semaines (560 h sur site qualifiant) suivant profil du stagiaire

Période d'inscription : du 1^{er} juillet à début décembre

Suivi de formation assuré jusqu'en juin

SANITAIRE • SOCIAL



2. Inscription par unités de formation

Les domaines de compétences correspondent à toutes les matières nécessaires pour passer une épreuve d'examen. Un conseil sera donné pour un choix judicieux concernant le nombre de domaine de compétence.

Volume horaire :

- formation à distance : voir grille tarifaire
- prestations d'accompagnement : voir grille tarifaire

Période d'inscription : du 1^{er} juillet à début décembre
Suivi de formation assuré jusqu'en juin

3. Inscription à l'examen

Examen fin septembre et octobre
Le Cned n'assure pas l'inscription à l'examen.
Se rapprocher du rectorat de votre académie.

■ Prestations offertes

Outils et ressources pédagogiques

- **Plan de travail** : conseille le stagiaire dans son organisation, tenant compte de ses contraintes personnelles et des périodes de stage.
- **Modules d'enseignement** théorique et pratique, exercices et devoirs à envoyer à la correction.
- **Site de formation en ligne** qui propose :
 - un espace « informations » : adresses possibles pour les stages, informations professionnelles, informations sur l'examen...
 - un espace « formation » : compléments d'activités des modules proposés.
 - un espace « tutorat et échanges » : tutorat en ligne (mail) pour toutes questions d'ordre pédagogique ou administrative, un forum dédié aux étudiants.

Services pédagogiques

- **Un suivi** pour les stages avec un référent conseiller stage : contact par mail ou par téléphone.
- **Un tutorat téléphonique** pour toutes questions d'ordre pédagogique, administrative ou pour le suivi des stages.

Période de formation en entreprise

Dans le cadre du DECESF, le stage professionnel est **d'une durée de 16 semaines**.
Il doit être effectué auprès **d'un conseiller en économie sociale et familiale** sur un ou deux sites qualifiants.
Des certificats de travail peuvent, dans certains cas, remplacer des attestations de stage. Cette durée pourra être réduite pour les candidats salariés exerçant des activités professionnelles en rapport avec le métier de conseiller en ESF et ayant une formation payée par l'employeur. Cette réduction sera de **8 semaines uniquement**.



■ Grille tarifaire 2012

Formation à distance

Intitulé de la formation	Code formation	Volume horaire	Tarif
Préparation en classe complète			
- Formation complète en 1 an	P 3281	540 h	1 685 €
Préparation par unités de formation			
DC1 : Mémoire d'initiation à la recherche dans le champ professionnel	P 3Z128	125 h	596 €
DC2 : Dossier de pratique professionnelle concernant ISIC et ISAP	P 3Z228	280 h	596 €
DC3 : Élaboration d'une communication professionnelle	P 3Z328	65 h	426 €
DC4 : Implication dans les dynamiques institutionnelles, partenariales et interpartenariales	P 3Z428	50 h	426 €

Prestations d'accompagnement

Intitulé de la prestation	Volume horaire	Tarif
Présence pour pratiquer		
Regroupement : Travail sur l'écrit	35 h	480 €
Regroupement : Travail sur l'oral	35 h	480 €
Présence pour approfondir	60 h	580 €
Accompagnement de parcours CIF : Suivi plus		200 €



■ Objectif professionnel

Emplois accessibles

Le titulaire du BTS « animation et gestion touristiques locales » va travailler dans un secteur d'activité précis : le tourisme réceptif mais avec une diversité de possibilités en termes de métier ; il doit être capable de monter des projets de développement local ou de montage d'événements touristiques.

Dans les structures d'hébergement et de loisirs, il participe à la mise en place des activités, à la gestion de l'animation.

Il est capable de concevoir des visites et des circuits, d'en assurer la promotion et d'accueillir et accompagner des visiteurs français ou étrangers.

Le titulaire du BTS « animation et gestion touristiques locales » débute souvent comme agent d'accueil ou assistant dans un office de tourisme, une structure de loisir ou de mise en valeur du patrimoine, ou encore dans un village de vacances mais il peut prétendre rapidement s'il est très motivé à des postes en développement local en tant que chargé de projet dans une collectivité territoriale.

Codes Rome emploi

- G1101 : accueil touristique.
- G1102 : promotion du tourisme local.
- G1403 : gestion de structure de loisirs ou d'hébergement touristique.
- G1301 : conception de produits touristiques.

■ Public

Conditions d'inscription pour le public adulte salarié

Accès possible à toute personne avec ou sans diplôme (niveau Bac conseillé, 2 langues obligatoires) ou expérience professionnelle.

En cas d'interruption d'études depuis plusieurs années, le Cned propose une formation préalable de mise à niveau pour acquérir ou consolider ses connaissances en français, économie, droit et gestion, et langues vivantes. Une présentation du milieu professionnel complète l'ensemble.

■ La formation

1. Inscription en formation complète

2^e année

Volume horaire :

- formation à distance : 750 h
- prestations d'accompagnement : voir grille tarifaire
- stage en entreprise : 12 à 14 semaines

Période d'inscription : 1^{er} juillet au 31 décembre
Suivi de formation assuré jusqu'au 30 juin

2. Inscription par unités de formation

Volume horaire :

- formation à distance : voir grille tarifaire
- prestations d'accompagnement : voir grille tarifaire

Période d'inscription : 1^{er} juillet au 31 mars
Suivi de formation assuré 10 mois à compter de l'entrée en formation

3. Inscription à l'examen

Le Cned n'assure pas l'inscription à l'examen.
Se rapprocher du rectorat de votre académie.



IMPORTANT

Pour septembre 2012, seule la 2^e année du BTS AGTL est proposée. En effet, le nouveau BTS « tourisme » remplace les deux BTS AGTL et VPT à la rentrée scolaire de septembre 2012. Le BTS « tourisme » forme les titulaires aux métiers exercés en agences de voyage, et à ceux exercés dans le tourisme réceptif.

Pour le BTS « tourisme », nous consulter pour une inscription en mise à niveau ou en 1^{re} année.

■ Prestations offertes

Outils et ressources pédagogiques

- **Guide de la formation** : conseils méthodologiques, planning, présentation de la formation, présentation de l'examen...
- **Livrets de formation** : cours, exercices autocorrectifs.
- **Devoirs à envoyer à la correction** soit sous forme papier (par voie postale), soit sous forme électronique par internet « Copie en ligne ».
- **CD audio, DVD**
- **Site de formation en ligne** : conseils et informations, actualités du monde du tourisme, tutorat électronique, FAQ disciplinaire, annuaire des inscrits, forum, base de données coordonnées d'entreprise pour les stages, offres de stage, compléments de formation, activités interactives (culture et expression), module d'entraînement en ligne « L'oral des BTS ».

Services pédagogiques

- **Évaluation des productions** : correction individualisée et corrigé type.
- **Tutorat disciplinaire** assuré par des professeurs (mail / téléphone).
- **Services en ligne** : analyse des patrimoines (coût en supplément).

Composition des équipes à l'écoute

- **Responsable de formation** : conseille au moment de l'inscription, aide à s'orienter et à s'organiser, à l'écoute pour tout problème d'organisation ou toute question liée aux cours et aux évaluations.
- **Assistants de formation** : pour tout problème administratif et notamment pour la gestion et le suivi des inscriptions, des copies (papier et électroniques), des conventions de stages, actions et projet.
- **Professeurs-tuteurs par discipline** : spécialistes du BTS et membres du jury d'examen, peuvent être contactés par téléphone ou par mail (conseils pour la réalisation des missions et stages en entreprise et, d'une façon plus générale, aide concernant toute question précise sur les disciplines et les épreuves d'examen), aide aux épreuves orales.
- **Professeurs-correcteurs** : corrigent les évaluations et assurent le suivi des entraînements oraux par téléphone.

Période de formation en entreprise

D'une durée de **12 à 14 semaines maximum**, les stages sont à répartir sur les 2 années de formation. Un stage doit être réalisé en 1^{re} année pour passer en 2^e année. Un stage de 6 semaines consécutives dans la même entreprise est obligatoire pour passer l'épreuve professionnelle U6 qui exige par ailleurs la réalisation d'actions professionnelles et d'un projet.





■ Grille tarifaire 2012

Formation à distance

Intitulé de la formation	Code formation	Volume horaire	Tarif
Préparation en classe complète			
- Formation complète 2 ^e année	P 3-T40	750 h	1 429 €
Préparation par unités			
- Culture générale et expression U1	P 3-T4A	150 h	568 €
- Communication en langue vivante étrangère A (Allemand / Espagnol / Italien) U21	P 3-T4B	300 h	516 €
- Communication en langue vivante étrangères : Anglais U22	P 3-T4C	300 h	516 €
- Analyse de l'espace territorial U3	P 3-T4D	300 h	568 €
- Économie et droit appliqués au tourisme U4	P 3-T4F	300 h	568 €
- Études d'opérations touristiques U5	P 3-T4H	500 h	829 €
- Conduite et présentation de projets et d'actions touristiques U6	P 3-T4M	500 h	829 €
- Communication en langue vivante étrangère C (Allemand / Espagnol / Italien) UF1 (unité facultative)	P 3-T4P	300 h	516 €
- Présentation du patrimoine culturel et touristique régional UF2 (unité facultative)	P 3-T4Q	150 h	516 €

Prestations d'accompagnement

Intitulé de la prestation	Volume horaire	Tarif
Présence pour pratiquer		
Regroupement : Conduite de projet (1 ^{re} année)	21 h	259 €
Regroupement : Bilan du projet et préparation oral (2 ^e année)	21 h	259 €
Présence pour approfondir	60 h	580 €
Accompagnement de parcours CIF : Suivi plus		200 €

■ Objectif professionnel

Emplois accessibles

Le titulaire du BTS « ventes et productions touristiques », préparé aux métiers exercés en agences de voyages, a des compétences dans les domaines suivants :

- **l'accueil et le conseil** : il sélectionne des voyages et séjours en fonction de la demande des clients en agence de voyages traditionnelle ou à distance. Il maîtrise les techniques commerciales, ce qui lui permet de répondre au mieux aux attentes des clients. Il conseille les candidats au voyage, finalise les ventes de prestations et assure le suivi commercial ;
- **la gestion des transactions informatisées** : il assure les réservations des produits touristiques par le biais de systèmes informatisés spécifiques au tourisme (GDS et sites internet BtoB) ;
- **l'élaboration de produits touristiques** : il conçoit des produits touristiques simples ou complexes en négociant et assemblant diverses prestations ;
- **la gestion commerciale** : au sein d'une agence, il peut réaliser des études, prendre en charge des actions commerciales et prospecter une nouvelle clientèle.

Codes Rome emploi

- **G1301** : conception de produits touristiques.
- **G1303** : vente de voyages.

■ Public

Conditions d'inscription pour le public adulte salarié

Accès possible à toute personne avec ou sans diplôme (niveau Bac conseillé, 2 langues obligatoires) ou expérience professionnelle.

En cas d'interruption d'études depuis plusieurs années, le Cned propose une formation préalable de mise à niveau pour acquérir ou consolider ses connaissances en français, économie, droit et gestion, présentation du milieu professionnel, langues vivantes.

■ La formation

1. Inscription en formation complète

2^e année

Volume horaire :

- formation à distance : 750 h
- prestations d'accompagnement : voir grille tarifaire
- stage en entreprise : 12 à 14 semaines

Période d'inscription : 1^{er} juillet au 31 décembre
Suivi de formation assuré jusqu'au 30 juin

2. Inscription par unités de formation

Volume horaire :

- formation à distance : voir grille tarifaire
- prestations d'accompagnement : voir grille tarifaire

Période d'inscription : 1^{er} juillet au 31 mars
Suivi de formation assuré 10 mois à compter de l'entrée en formation

3. Inscription à l'examen

Le Cned n'assure pas l'inscription à l'examen.
Se rapprocher du rectorat de votre académie.

IMPORTANT

Pour septembre 2012, seule la 2^e année du BTS VPT est proposée. En effet, le nouveau BTS « tourisme » remplace les deux BTS AGTL et VPT à la rentrée scolaire de septembre 2012. Le BTS « tourisme » forme les titulaires aux métiers exercés en agences de voyage, et à ceux exercés dans le tourisme réceptif.

Pour le BTS « tourisme », nous consulter pour une inscription en mise à niveau ou en 1^{re} année.



■ Prestations offertes

Outils et ressources pédagogiques

- **Guide de la formation** : conseils méthodologiques, planning, présentation de la formation, présentation de l'examen...
- **Livrets de formation** : cours, exercices autocorrectifs.
- **Devoirs à envoyer à la correction** soit sous forme papier (par voie postale), soit sous forme électronique par internet « Copie en ligne ».
- **CD audio**, 1 DVD de préparation aux épreuves professionnelles orales.
- **Site de formation en ligne** : conseils et informations, actualités du monde du tourisme, tutorat électronique, FAQ disciplinaire, annuaire des inscrits, forum, base de données coordonnées d'entreprise pour les stages, offres de stage, compléments de formation, activités interactives (culture et expression), module d'entraînement en ligne « L'oral des BTS ».

Services pédagogiques

- **Évaluation des productions** : correction individualisée et corrigé type.
- **Tutorat disciplinaire** assuré par des professeurs (mail / téléphone).

Composition des équipes à l'écoute

- **Responsable de formation** : conseillent au moment de l'inscription, aident à s'orienter et à s'organiser, sont à l'écoute pour tout problème d'organisation ou toute question liée aux cours et aux évaluations.
- **Assistants de formation** : pour tout problème administratif et notamment pour la gestion et le suivi des inscriptions, des copies (papier et électroniques), des conventions de stages et d'actions.
- **Professeurs-tuteurs par discipline** : spécialistes du BTS et membres du jury d'examen, peuvent être contactés par téléphone ou par mail (conseils pour la réalisation des missions et stages en entreprise et, d'une façon plus générale, aide concernant toute question précise sur les disciplines et les épreuves d'examen).
- **Professeurs-correcteurs** : corrigent les évaluations et assurent le suivi des entraînements oraux par téléphone.

Période de formation en entreprise

D'une durée de **12 à 14 semaines maximum**, les stages sont à répartir sur les 2 années de formation. Un stage doit être réalisé en 1^{re} année pour passer en 2^e année. Un stage de 4 semaines consécutives dans la même entreprise est obligatoire pour passer l'épreuve professionnelle U6 qui exige par ailleurs la réalisation d'actions professionnelles.



■ Grille tarifaire 2012

Formation à distance

Intitulé de la formation	Code formation	Volume horaire	Tarif
Préparation en classe complète			
- Formation complète 2 ^e année	P 3-T20	750 h	1 429 €
Préparation par unités			
- Culture générale et expression U1	P 3-T2A	150 h	568 €
- Communication en langue vivante étrangère A (Allemand / Espagnol / Italien) U21	P 3-T2B	300 h	516 €
- Communication en langue vivante étrangère : Anglais U22	P 3-T2C	300 h	516 €
- Géographie et histoire des civilisations U3	P 3-T2D	300 h	568 €
- Économie et droit appliqués au tourisme U4	P 3-T2F	300 h	568 €
- Étude des marchés et des produits touristiques U5	P 3-T2H	500 h	568 €
- Entretien relatif à la pratiques d'actions professionnelles U61	P 3-T2L	500 h	829 €
- Pratique de ventes assistée par touristique U62	P 3-T2M	500 h	829 €
- Communication en langue vivante étrangère C (Allemand / Espagnol / Italien) UF1 (unité facultative)	P 3-T2P	300 h	516 €

Prestations d'accompagnement

Intitulé de la prestation	Volume horaire	Tarif
Présence pour pratiquer		
Regroupement : Amadeus	21 h	276 €
Regroupement : Entretien de vente	14 h	197 €
Regroupement : Préparation aux épreuves orales	14 h	229 €
Présence pour approfondir	60 h	580 €
Accompagnement de parcours CIF : Suivi plus		200 €

■ Objectif professionnel

Emplois accessibles

Le titulaire du BTS «hôtellerie-restauration» est à même d'assumer la responsabilité d'un service d'hôtellerie ou de restauration, de fidéliser et de développer la clientèle. Il possède des aptitudes pour diriger, former, animer une équipe. C'est à la fois un organisateur et un gestionnaire, et il a le sens du contact. Il peut débiter comme chef de partie, réceptionniste ou gouvernante, avant d'accéder à des postes d'encadrement ou de direction.

L'option A forme aux méthodes commerciales et marketing et à la gestion d'un établissement. Le diplômé issu de cette option gère les achats, la réception et le stockage des marchandises. Il est formé aux techniques d'accueil et au service de différents types de clientèles.

L'option B forme aux sciences et technologies des activités de restauration, notamment en nutrition, diététique, hygiène et sécurité. Le diplômé issu de cette option gère les différentes étapes de la production et de la distribution. Il est formé aux techniques de l'art culinaire, de l'art de la table et au service de différents types de clientèles.

Codes Rome emploi

- G1602 / G1603 : personnel de cuisine / personnel polyvalent en restaurant.
- G1703 / G1502 : réception en hôtellerie / personnel polyvalent d'hôtellerie.
- G1503 / G1402 : management du personnel d'étage / management d'hôtel-restaurant.

■ Public

Conditions d'inscription pour le public adulte salarié

Accès possible à toute personne avec ou sans diplôme ou expérience professionnelle.

En cas d'interruption d'études depuis plusieurs années, le Cned propose une formation préalable de mise à niveau pour acquérir des connaissances de départ en français, mathématiques, hôtellerie, restauration et hébergement, présentation du milieu professionnel, langues vivantes.

■ La formation

1. Inscription en formation complète

Mise à niveau / 1^{re} année / 2^e année

Volume horaire :

- formation à distance : 1 500 h soit 750 h par an (+ 700 h si mise à niveau)
- prestations d'accompagnement : voir grille tarifaire
- stage en entreprise : 16 semaines

Période d'inscription : 1^{er} juillet au 2 décembre
Suivi de formation assuré jusqu'au 30 juin

2. Inscription par unités de formation

Volume horaire :

- formation à distance : voir grille tarifaire
- prestations d'accompagnement : voir grille tarifaire

Période d'inscription : 1^{er} juillet au 2 décembre
Suivi de formation assuré jusqu'au 30 juin

3. Inscription à l'examen

Le Cned n'assure pas l'inscription à l'examen.
Se rapprocher du rectorat de votre académie.



■ Prestations offertes

Outils et ressources pédagogiques

- **Guide de la formation** : directives de travail et conseils méthodologiques, planning, présentation de la formation, présentation de l'examen...
- **Livrets de formation** : contenus et explications théoriques, exercices autocorrectifs.
- **Devoirs à envoyer à la correction** par voie postale, ou sous forme électronique par internet «Copie en ligne».
- **CD audio, DVD** pour les langues et certains contenus techniques.
- **Site de formation en ligne** : sujets d'examen, activités d'entraînement en ligne (cours culture générale et expression), mises à jour de cours et informations diverses.

Services pédagogiques

- **Évaluation des productions** : correction individualisée et corrigé type.
- **Tutorat disciplinaire** assuré par des professeurs tuteurs (par mail via le site internet de la formation ou par téléphone sur des plages horaires dédiées).
- **Services en ligne** : proposition de lieux de stage, service de tutorat, forum de discussion.

Composition des équipes à l'écoute

- **Responsables de formation** : conseillent au moment de l'inscription, aident à s'orienter et à s'organiser, sont à l'écoute pour tout problème d'organisation ou toute question liée aux cours et aux évaluations.
- **Assistants de formation** : pour tout problème administratif et notamment pour la gestion et le suivi des inscriptions, des copies (papier et électroniques), des conventions de stage...
- **Professeurs-tuteurs par discipline** : spécialistes du BTS, peuvent être contactés par téléphone ou par mail (conseils pour la réalisation des missions et stages en entreprise et, d'une façon plus générale, aide concernant toute question précise sur les disciplines et les épreuves d'examen).
- **Professeurs-correcteurs** : corrigent les évaluations écrites ou orales (pour les langues en particulier).

Période de formation en entreprise

Le stage d'une durée de **16 semaines** dont 12 consécutives, est effectué en général en 1^{re} année. La durée minimale exigée dans le cas d'une décision de positionnement est de **8 semaines**.

Possibilités de dispenses de stages : dossiers étudiés au cas par cas, en fonction de l'expérience professionnelle, par le rectorat et sur avis du Cned.





■ **Grille tarifaire 2012**

Formation à distance

Intitulé de la formation	Code formation	Volume horaire	Tarif
Mise à niveau			
Année de mise à niveau - domaine hôtellerie	P 3750	700 h	1 039 €
Préparation en classe complète			
Formation complète 1 ^{re} année	P 3760	750 h	1 429 €
Formation complète 1 ^{re} année - Option A	P 3771	750 h	1 429 €
Formation complète 2 ^e année - Option B	P 3772	750 h	1 429 €
Préparation par unités			
Culture générale et expression U1	P 377A	150 h	568 €
Langue vivante étrangère A (Allemand / Espagnol / Italien) U21	P 377B	150 h	516 €
Langue vivante étrangère B (Anglais) U22	P 377C	150 h	516 €
Étude économique, juridique et de gestion hôtelière U3A	P 37AD	500 h	829 €
Étude économique, juridique et de gestion hôtelière U3B	P 37BD	500 h	829 €
Études et réalisation technique U4A	P 37AF	500 h	829 €
Études et réalisation technique U4B	P 37BF	500 h	829 €
Analyse et présentation d'une situation commerciale hôtelière U5A	P 37AH	300 h	568 €
Sciences appliquées U5B	P 37BH	150 h	568 €
Conduite et présentation d'études techniques U6A ou U6B	P 377L	150 h	568 €
Langue vivante étrangère facultative C U22	P 377P	150 h	516 €

Prestations d'accompagnement

Intitulé de la prestation	Volume horaire	Tarif
Présence pour pratiquer		
Mise à niveau		
Technologie appliquée et travaux pratiques de : pâtisserie, restaurant et connaissance des boissons, cuisine, hébergement	24 h	352 €
1^{re} année et 2^e année option A		
- technologie appliquée restaurant et hébergement - travaux pratiques hébergement - aide à l'élaboration du dossier pour l'épreuve <i>Conduite et présentation d'études techniques</i>	24 h	352 €
1^{re} année et 2^e année option B		
- technologie appliquée restaurant et hébergement - travaux pratiques cuisine - aide à l'élaboration du dossier pour l'épreuve <i>Conduite et présentation d'études techniques</i>	24 h	352 €
Présence pour approfondir	60 h	580 €
Accompagnement de parcours CIF : Suivi plus		200 €

Daefle

(diplôme d'aptitude à l'enseignement du français langue étrangère)

■ Objectif professionnel

Emplois accessibles

En France, vous pouvez postuler auprès d'Alliances françaises, dans les écoles privées qui proposent des cours de langues, pour des associations liées à l'intégration et à l'insertion, dans des structures dépendant des collectivités territoriales pour l'intégration des migrants, dans les Chambres de commerce, voire dans des entreprises dans le cadre de la formation continue ou au sein des universités et grandes écoles accueillant des étudiants étrangers.

A l'étranger, l'enseignement du Fle est assuré par les établissements du réseau culturel (Centres culturels et Instituts des ambassades) du ministère des Affaires étrangères et européennes (MAEE) et/ou par les écoles de l'Alliance française. Vous pourrez aussi exercer dans des écoles de langues, des fondations, des universités locales, des entreprises françaises ou étrangères.

Codes Rome emploi

K2111 : formateur / formatrice en Fle.

■ Public

Conditions d'inscription et de certification pour le public adulte salarié

Condition d'inscription : le test linguistique

L'attestation de réussite au test linguistique d'accès est requise. Ce test est conçu, organisé et évalué par l'Alliance française de Paris Ile-de-France (Afpif). Ce test est accessible aux titulaires d'un baccalauréat français ou étranger. Les candidats dont ce n'est pas le cas doivent attester d'une formation académique d'un niveau équivalent (assortir la demande de dérogation d'un CV).

Certification : examen final

Le candidat doit valider 6 modules à distance afin d'obtenir les attestations de suivi de formation (cf. ci-dessous). Il doit ensuite satisfaire à l'examen final sur table pour obtenir son diplôme. Deux sessions d'examen sont proposées chaque année (en juin et en décembre) au sein de l'Alliance française Paris Ile-de-France (Afpif) et de centres d'examens agréés.

À savoir : Les inscriptions au test linguistique et à l'examen final sont à effectuer auprès de l'Afpif par le candidat. Les coûts de passation ne sont pas inclus dans le tarif de formation. Consultez le calendrier que vous trouverez sur le site de l'Afpif pour prendre connaissance des dates limites d'inscription au test linguistique

Attention : il est nécessaire de planifier ce test plusieurs mois en amont de la date d'inscription (2 à 5 mois avant l'inscription au Daefle).

Pour tout renseignement, contacter l'Afpif :

- Afpif – Service pédagogique (bureau Daefle) – 101 boulevard Raspail – 75006 Paris

- daefle@alliancefr.org

- www.alliancefr.org/enseignants-fle/formations/daefle

■ La formation

Les contenus de formation

Pour obtenir le Daefle, le temps à consacrer à la préparation est estimé à 480 heures :

- **cinq modules fondamentaux** : didactique, phonétique, grammaire, évaluation et observation et guidage de classe,

- **un module de spécialisation** à choisir en fonction de l'objectif professionnel : selon que vous ciblez un public spécifique (enfants, migrants, professionnels – FOS) ou que vous vous intéressez particulièrement à des aspects ou techniques d'enseignement (enseignement de la civilisation et de la littérature ou technologies de l'information et de la communication).

Validation des modules

Pour valider un module, le candidat doit avoir réalisé les tâches prévues dans le cadre de ce module :

- envoyer une à deux microtâches,

- participer à au moins une des trois animations en ligne.

Attention : les tâches doivent être réalisées au cours d'une même session pour un module donné, et dans le respect des délais prévus.

■ Prestations offertes

Outils et ressources pédagogiques

Vous bénéficiez d'outils pédagogiques spécialement conçus pour l'enseignement à distance, cours élaborés d'après le référentiel de l'examen. Chaque cours est construit sur une alternance de phases théoriques et d'activités autocorrectives, et s'appuie sur la consultation de documents associés.

Pour un plus grand confort de formation, les supports de formation sont imprimés et envoyés à votre adresse sous forme de fascicules papier, et sont disponibles pour la plupart sur le site internet de la formation.

Composition des équipes à l'écoute

Des compétences complémentaires à votre service :

- des professeurs de l'Alliance française Paris Ile-de-France professionnels du Fle : assurent un tutorat pour aider à la bonne compréhension des cours ;
- des professeurs du Cned, spécialistes de la méthodologie de la formation à distance : assurent un tutorat d'accueil, d'orientation dans la formation et d'organisation ;
- une équipe logistique : assure une aide technique et le suivi du dossier de formation.

Services pédagogiques

Une approche individuelle

- un tutorat dans chaque matière pour obtenir des explications claires et la reformulation de points particuliers (réponse sous 3 jours ouvrés) ;
- des réponses méthodologiques personnalisées, pour organiser votre formation et mieux gérer votre temps ;
- des corrections enrichies de préconisations avec la possibilité d'envoyer les copies par voie postale ou par internet pour une correction accélérée ;
- des corrigés types pour chaque devoir envoyé à la correction ;
- un support logistique (administratif et technique) en cas de besoin.

Une approche collective

- Participer aux « animations en ligne » proposées pour chaque matière ;
- Echanger avec d'autres inscrits ou créer votre réseau professionnel sur le forum et vous impliquer ainsi dans une communauté d'inscrits pour une véritable dynamique de formation.



■ Regroupement de pratique professionnelle (en présentiel)

Conditions d'inscription

L'inscription au regroupement est réservée aux inscrits à la Préparation au Daefle à distance : modules ou formation complète. Dans ces deux cas, il est fortement recommandé d'avoir étudié ou d'être en cours d'étude du cours de Didactique en amont de la participation au regroupement.

Objectif pédagogique

Conçu en articulation étroite avec les contenus travaillés à distance, il permet aux stagiaires de découvrir en contexte le métier d'enseignant de FLE. Ce regroupement propose une alternance entre des phases d'immersion en classe de Fle, en tant qu'observateur, et des ateliers de connaissance et de pratique des outils essentiels du professeur de Fle : de la préparation d'un cours (Cadre européen commun de référence pour les langues, diplômes et manuels de référence...) à la conduite de classe (observations et retraitements, pratique du tableau blanc interactif...).

Programme

Le regroupement, composé de deux parties, se déroule sur 6 jours consécutifs :

- du lundi au jeudi : *L'enseignant, son métier, la classe et l'environnement Fle* (32 h)
- du vendredi au samedi : *Ressources et outils pédagogiques* (16 h)

Pour la cohérence du groupe et la dynamique de progression individuelle, il est préconisé de suivre l'ensemble en une même session.

Validation

La participation au regroupement de pratique professionnelle aboutit à l'obtention du certificat de suivi délivré par l'Alliance française de Paris Ile-de-France..

Modalités pratiques

Ce regroupement est organisé par L'Alliance française de Paris Ile-de-France et a lieu dans ses locaux (101 Boulevard Raspail 75006 Paris). Il représente 48h de formation, réparties sur 6 journées consécutives, du lundi au samedi.

Deux regroupements sont programmés (cf. calendrier d'inscription).

Un hébergement peut être proposé aux stagiaires, dans la limite des places disponibles.

Le regroupement sera réalisé à condition que le nombre minimum de participants soit atteint. Le nombre de places étant limité, les inscriptions sont à réaliser de préférence en début de période d'inscription.

■ Calendrier d'inscription et de formation

Sessions de formation

Deux périodes sont proposées au choix :

- du 1er janvier au 31 octobre
- du 1er juillet au 30 avril.

La période de formation est déterminée en fonction de la date d'inscription (cf. rubrique ci-dessous).

Dates d'inscription au Cned : Le Cned permet de suivre la préparation au Daefle en formation complète ou en formation par modules. Les dates d'inscription diffèrent selon la modalité choisie. L'inscription au regroupement s'effectue en même temps que l'inscription à la préparation à distance.

Dates d'inscription		Période de formation	Semaines de regroupement (au choix) ¹
Formation complète	Formation par modules		
1er juillet au 30 septembre 2012	1er juillet au 31 octobre 2012	1er juillet 2012 au 30 avril 2013	15 au 20 octobre 2012 ² ou 8 au 13 avril 2013
1er janvier au 31 mars 2013	1er janvier au 30 avril 2013	1er janvier au 31 octobre 2013	27 mai au 1er juin 2013

1. Sous réserve d'un nombre minimum de participants

2. Possibilité ouverte pour toute inscription réalisée avant le 15 septembre 2012.



■ Grille tarifaire 2012

Formation à distance

Intitulé de la formation	Code formation	Volume horaire	Tarif
Préparation en classe complète			
- Préparation au Daefle à distance	P 8FD0	480 h	2 476 €
Préparation par modules			
- Éléments de didactique et méthodologie générale du Fle	P 8FD1	120 h	653 €
- Phonétique et méthodologie de la prononciation	P 8FD2	120 h	653 €
- Enseigner la grammaire en Fle	P 8FD3	60 h	435 €
- L'évaluation en Fle	P 8FD4	60 h	435 €
- Observation et guidage de classe	P 8FD5	60 h	435 €
- Enseigner le français sur objectif spécifique	P 8FD6	60 h	435 €
- Le Fle aux enfants	P 8FD7	60 h	435 €
- Méthodologie de l'enseignement de la civilisation et de la littérature	P 8FD8	60 h	435 €
- Les technologies de l'information et de la communication en classe de langue	P 8FD9	60 h	435 €
- Enseigner le français à des adultes peu ou pas scolarisés : outils et pratiques	P 8FDA	60 h	435 €

Prestations d'accompagnement

Intitulé de la prestation	Code formation	Volume horaire	Tarif
Regroupement de pratique professionnelle (6 jours*)	FL1	48 h	799 €
Accompagnement de parcours CIF : Suivi <i>plus</i>			200 €

* En cas d'impératif professionnel ou d'une préparation des modules sur plusieurs sessions, il est envisageable de participer au regroupement sur 2 sessions (à mettre en place lors des entretiens de programmation de la formation)

