

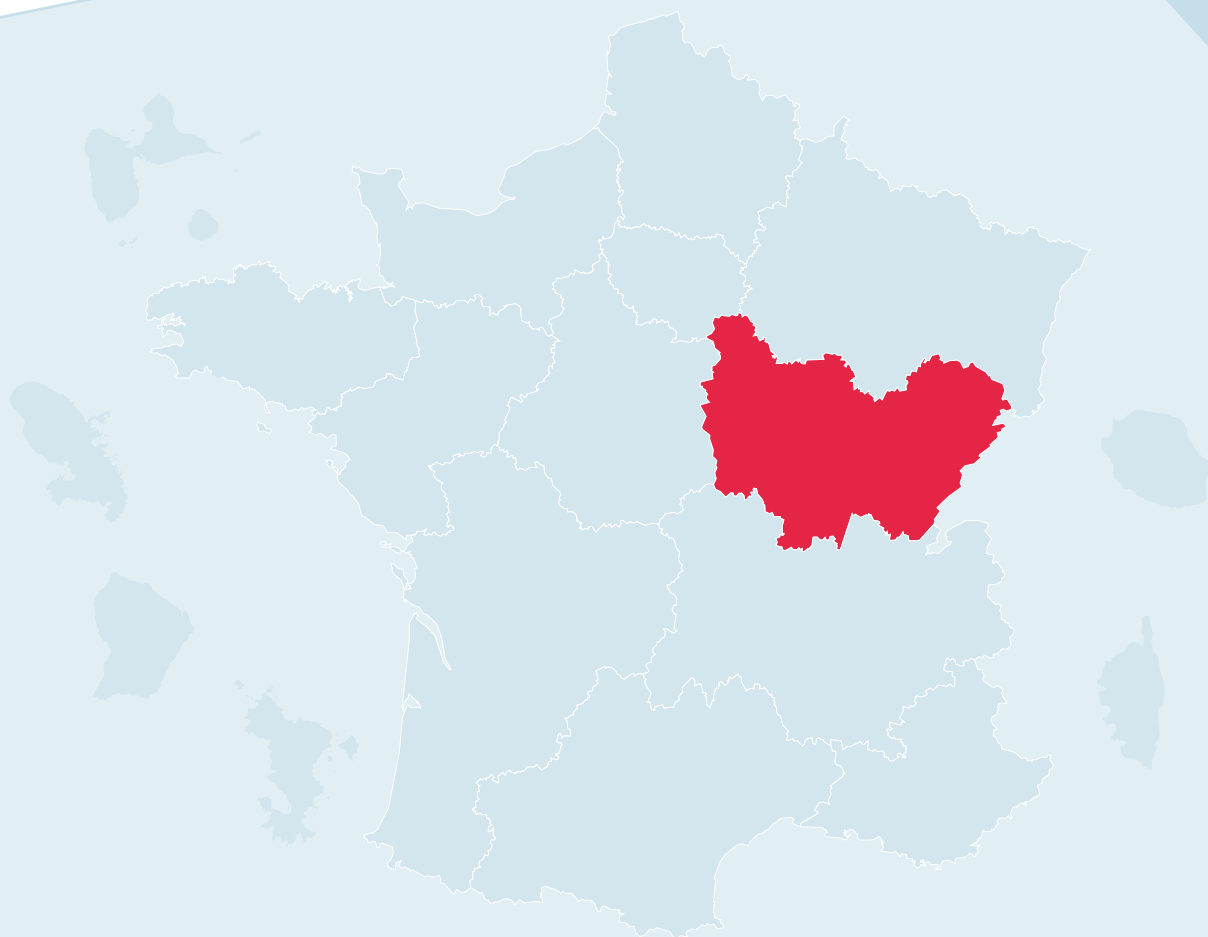


FORMATION PROFESSIONNELLE, APPRENTISSAGE ET EMPLOI

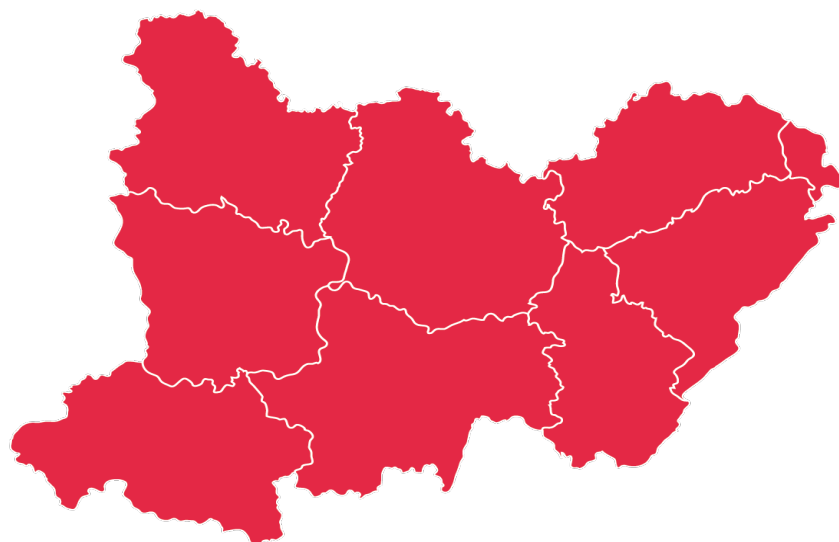
Monographies régionales



Novembre 2025



R É G I O N
BOURGOGNE-FRANCHE-COMTÉ



RÉGION BOURGOGNE-FRANCHE-COMTÉ

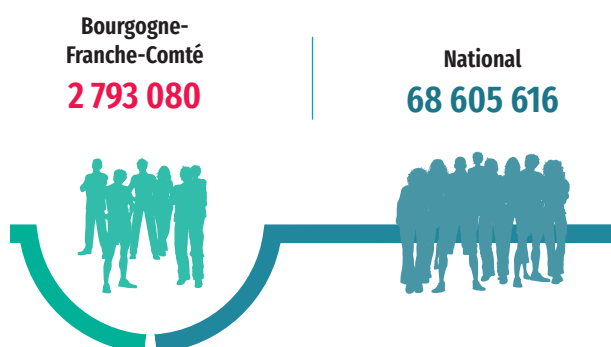
SOMMAIRE

DONNÉES SOCIO-ÉCONOMIQUES.....	3
INDICATEURS FORMATION-APPRENTISSAGE	5
PRINCIPAUX INTERLOCUTEURS	8
BUDGETS.....	10
PROGRAMMATION REGIONALE (ET PARTENARIAT)	11
DERNIERES ACTUALITES	13

PRINCIPAUX INDICATEURS

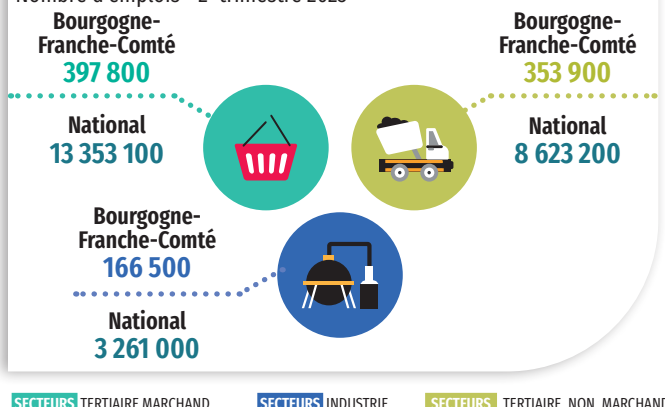
POPULATION

Nombre d'habitants au 1^{er} janvier 2025



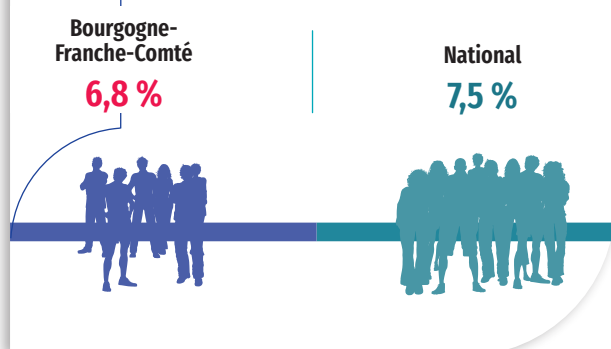
SECTEURS D'ACTIVITÉ

Nombre d'emplois - 2^e trimestre 2025



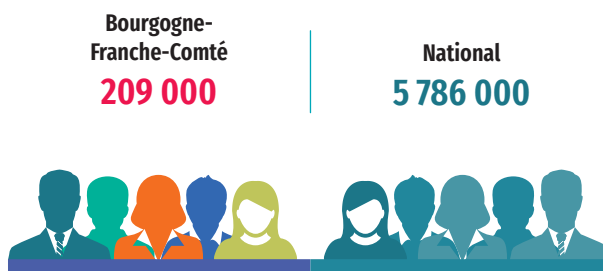
TAUX DE CHÔMAGE 2^e trimestre 2025

% de la population active



DEMANDEURS D'EMPLOI

Nombre en septembre 2025



PRESTATAIRES DE FORMATION

	Bourgogne-Franche-Comté	National
Organismes de formation	2 029 en juin 2024	101 750 en 2024
CFA	172 en juin 2024	3 688 en 2024/2025

EFFECTIFS D'APPRENTIS

Nombre en 2024/2025

Bourgogne-Franche-Comté	National
38 173	1 049 965

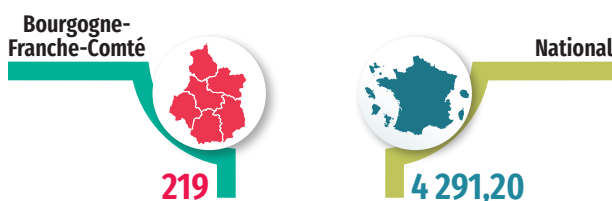
BUDGET GLOBAL

Évolution des dépenses formation de la région en millions d'euros

2022	2023	2024
235,8	241,9	219

BUDGET FORMATION PROFESSIONNELLE ET APPRENTISSAGE

En 2024 en millions d'euros



BUDGET PRIMITIF 2023 : 214,8 millions d'euros consacrés à la formation professionnelle, à l'orientation et à l'apprentissage

DONNÉES SOCIO-ÉCONOMIQUES

POPULATION ET EMPLOI	RÉGION			NATIONAL
	Année N-1	Année N	Évolution (en %)	Année N
POPULATION TOTALE	2 800 194 en 2021	2 874 734 en 2022 (1) 2 793 080 (Estimation Insee au 1 ^{er} janvier 2025) (2)	2,66%% (entre 2021 et 2022)	68 620 565 en 2022 (1) 68 605 616 (Estimation Insee au 1 ^{er} janvier 2025) (2)
POPULATION ACTIVE	1 262 620 en 2022	1 123 500 en 2023	-11,02%	31 353 400 en 2024 (France hors Mayotte)
dont 16-25 ans	137 948 en 2020	145 624 en 2021	5,56%	3 372 000 en 2024
DEMANDEURS D'EMPLOI (catégories A, B et C)	200 140 (Septembre 2024)	209 000 (Septembre 2025)	4,43%	5 786 000 (Septembre 2025) (France hors Mayotte)
Moins de 25 ans	27 710 (Septembre 2024)	32 790 (Septembre 2025)	18,33%	887 200 (Septembre 2025) (France hors Mayotte)
25-49 ans	116 580 (Septembre 2024))	119 530 (Septembre 2025)	2,53%	3 385 700 (Septembre 2025) (France hors Mayotte)
50 ans ou plus	55 850 (Septembre 2024)	56 680 (Septembre 2025)	1,49%	1 513 100 (Septembre 2025) (France hors Mayotte)
TAUX DE CHOMAGE (% de la population active)	6,5 % au 2 ^e trimestre 2024	6,8 % au 2 ^e trimestre 2025	0,3%	7.5 % au 2 ^e trimestre 2025 (France hors Mayotte)
dont 15-24 ans	16,8 % en 2024	Non communiqué	-	19 % au 2 ^e trimestre 2025 (France hors Mayotte)
dont 25-49 ans	6 % en 2024	Non communiqué	-	6,9 % au 2 ^e trimestre 2025 (France hors Mayotte)
dont 50-64 ans	4,1 % en 2024	Non communiqué	-	4,8% au 2 ^e trimestre 2025 (France hors Mayotte)

Sources : Insee, DARES, JO, France Travail, 2025

(1) Décret n° 2024-1276 du 31 décembre 2024 authentifiant les chiffres des populations de métropole, des départements d'outre-mer de la Guadeloupe, de la Guyane, de la Martinique et de La Réunion, et des collectivités de Saint-Barthélemy, de Saint-Martin et de Saint-Pierre-et-Miquelon (JO du 1er janvier 2025)

(2) Estimation INSEE janvier 2025 : <https://www.insee.fr/fr/statistiques/8331297>

SECTEURS D'ACTIVITÉS POUR LA RÉGION	LIBELLÉ	NB D'EMPLOI	AU NIVEAU NATIONAL
SECTEURS GÉNÉRIQUES (2 ^e trimestre 2025)	Tertiaire marchand	397 800	13 353 100
	Tertiaire non marchand	353 900	8 623 200
	Industrie	166 500	3 261 000

Source : Insee, 2025

MÉTIERS EN TENSION	DANS LA RÉGION	NATIONAL
	<p>Métiers en 2030 : Région Bourgogne-Franche-Comté (France Stratégie et Dares) https://www.strategie.gouv.fr/publications/metiers-2030-region-bourgogne-franche-comte</p> <p>Métiers en tension et/ou porteurs en Bourgogne-Franche-Comté Emfor, 2025 https://www.emfor-bfc.org/article-2924569/metiers-en-tension-et-ou-porteurs-en-bourgogne-franche-comte</p> <p>Liste « socle » des métiers en tension en Bourgogne-Franche-Comté (CREFOP, 2022) https://far.regions-et-formation.fr/far/documents/far/liste_des_metiers_prioritaires_en_bourgogne_franche_comte_2023-04-13.pdf</p>	<p>Liste annuelle des métiers émergents ou en particulière évolution pour l'année 2025 https://www.francecompetences.fr/app/uploads/2025/01/Guide-metiers-emergents-ou-en-particuliere-evolution-2025.pdf</p> <p>Quels métiers en 2030 ? Rapport France Stratégie et la Dares www.strategie.gouv.fr/sites/strategie.gouv.fr/files/atoms/files/fs-2022-pmq-rapport-mars_4.pdf</p>

Sources : France Compétences, DARES, Base FAR Centre Info 2025

INDICATEURS FORMATION-APPRENTISSAGE

LES ORGANISMES DE FORMATION

	RÉGION			NATIONAL
	Année N-1	Année N	Évolution (en %)	Année N
NOMBRE D'OF	1 872 en juin 2023 selon Emfor (1)	2 029 en juin 2024 selon Emfor (1)	8,39%	101 750 en 2024
Formations commandées par les Conseil régionaux	17 100 en 2023	16 000 en 2024	-6,43%	321 400 en 2024

Sources : Annexes aux projets de loi de finances pour 2025 et 2026, Emfor (Carif-Oref Bourgogne-Franche-Comté), 2025

(1) Il s'agit d'OF potentiellement localisés hors BFC mais proposant des sessions de formation en région. Certains de ces OF peuvent être OF et/ou CFA

APPRENTISSAGE

	RÉGION			NATIONAL
	Année N-1	Année N	Évolution (en %)	Année N
Nombre CFA	159 en juin 2023 selon Emfor (1)	172 en juin 2024 selon Emfor (1)	8,18%	3 688 en 2024/2025
Montant de la dépense pour l'apprentissage	19,2 M€ en 2021	17,6 M€ en 2024	-10,53%	263,5 M€ en 2024
Effectif d'apprentis	36 392 en 2023/2024	38 173 en 2024/2025	4,89%	1 049 965 en 2024/2025
Nb de contrats d'apprentissage	29 864 en 2023	30 174 en 2024	1,04%	1 042 543 en 2024

Sources : RERS, DARES PoEm, Annexes aux projets de loi de finances pour 2025 et 2026, Emfor (Carif-Oref Bourgogne-Franche-Comté), 2025

(1) Certains de ces CFA sont potentiellement localisés hors région BFC mais proposent des sessions en région.

PÔLES DE COMPÉTITIVITÉ

La France a lancé en 2004 une nouvelle politique industrielle. Les pôles de compétitivité ont été créés pour structurer des réseaux sur une thématique donnée, en associant des entreprises, des laboratoires de recherche et des établissements de formation.

Les pouvoirs publics nationaux et locaux sont étroitement associés à cette dynamique, la politique des pôles de compétitivité constituant un important levier de la politique d'innovation française. Depuis 2019, les régions assurent le suivi des actions des pôles.

Pour la phase V (2023-2026), cinquante-cinq pôles de compétitivité dont 2 nouveaux ont été labellisés en France.

5 POLES DE COMPETITIVITE EN BOURGOGNE-FRANCHE-COMTÉ

- **Vitagora** : Agriculture, agroalimentaire
- **PMT - Pôle des Microtechniques** : Mécanique/Microtechniques
- **Nuclear Valley** : Nucléaire civil, Défense
- **Pôle Véhicule du Futur** : Automobile, Transports terrestres, Mobilité servicielle, Industrie du futur
- **POLYMERIS** : caoutchoucs, plastiques et composites

Source : www.entreprises.gouv.fr

CAMPUS DES MÉTIERS ET DES QUALIFICATIONS

Le territoire national compte plus d'une centaine de Campus des métiers et des qualifications dans des champs d'activités très divers. 19 campus ont été labellisés en 2025, dont 16 comprenant la mention "Excellence".

8 Campus des métiers et des qualifications sont labellisés dans la région Bourgogne-Franche-Comté dont 4 sont labellisés Campus des métiers et des qualifications d'excellence.

Campus des métiers et des qualifications de l'automobile et des mobilités du futur – Mobicampus (labellisé Campus des métiers et des qualifications d'excellence)

- Territoire : Deux bassins d'emploi et de formation de la région : Clermont-Ferrand, Issoire
- Secteurs professionnels : Industrie automobile et services de mobilité/ Produits spécifiques aval de la production : services supports des déplacements futurs (sociétés de services de co-voiturage et de mise en relation clients/chauffeurs indépendants) / Recherche et développement/ Fabrication et mise en œuvre/ Commercialisation/ Support logistique et encadrement de la production/ Objets connectés et services associés.
- Filière(s) de formation : ingénierie de production (production, produit, process) ; électronique et les systèmes mécatroniques ; conception et technologies numériques ; énergie (incluant un volet important relatif à l'énergie pour les transports) ; transport et services de mobilité ; informatique, information et communication et humanités numériques ; sciences de gestion, le management de la technologie et de l'innovation/entrepreneuriat.

Campus des métiers et des qualifications de la maroquinerie et des métiers d'art

- Territoire : Bourgogne-Franche-Comté
- Secteurs professionnels : Métallurgie, plasturgie et autres matériaux, numérique et design
- Filière(s) de formation : Maroquinerie, sellerie, métiers de la mode, bijouterie, joaillerie, horlogerie, ébénisterie, communication graphique, microtechniques et design, restauration de meubles, céramique, métiers du bois et de la pierre, tapisserie, ferronnerie, gravure, ciselure, bronzerie

Campus des métiers et des qualifications des microtechniques et des systèmes intelligents (labellisé Campus des métiers et des qualifications d'excellence)

- Territoire : Bourgogne-Franche-Comté
- Secteurs professionnels : Aéronautique, bâtiment et travaux publics, chimie et biotechnologies, énergies et écoconstruction, métallurgie, plasturgie et autres matériaux, numérique et design, véhicules, transport terrestre et maritime, services aux entreprises, alimentaire, agroalimentaire, services aux personnes.
- Filière(s) de formation : Micromécanique, mécanique, plasturgie, horlogerie, optique, photonique, thermique, temps-fréquence, électronique, fluide, acoustique, traitement du signal.

Campus des métiers et des qualifications de l'industrie technologique innovante et performante (labellisé Campus des métiers et des qualifications d'excellence)

- Territoire : Bourgogne-Franche-Comté
- Secteurs professionnels : Industrie, Matériaux, Énergie, Numérique, Maintenance, Robotique, Métallurgie, Plasturgie, Ferroviaire, Aéronautique, Agroalimentaire, Nucléaire.
- Filière(s) de formation :
 - Industrielles : mécanique, informatique, électronique, électrotechnique, électricité, robotique, métallurgie, matériaux, physique, énergie, numérique, informatique, réseaux, outillage, maintenance, design, usinage, prototypage ;
 - Fonctions support : management, gestion-finances, administration, commerce-marketing, développement durable, gestion projet.

Campus des métiers et des qualifications de l'alimentation, du goût et du tourisme

- Territoire : Bourgogne-Franche-Comté
- Secteurs professionnels : Tourisme, Hôtellerie et restauration-alimentaire, Agroalimentaire
- Filières de formation : Viticulture, hôtellerie-restauration, agro-alimentaire, tourisme, communication, marketing, commercialisation
- Campus des métiers et des qualifications Énergie et construction vers des villes intelligentes et bas carbone - Green city
- Territoire : Bourgogne-Franche-Comté
- Secteurs professionnels : bâtiment et travaux publics ; production et gestion/transport de l'énergie ; gestion active du bâtiment ; éclairage ; transport et logistique ; informatique ; services en lien avec le transport, le commerce, l'éducation, la médecine.
- Filière(s) de formation : la construction BTP ; l'électronique et les systèmes mécatroniques ; la conception et les technologies numériques ; l'énergie (incluant un volet important relatif à la gestion des énergies) ; le transport et les services de mobilité l'informatique, l'information et communication - et les humanités numériques ; les sciences de gestion, le management de la technologie et de l'innovation/entrepreneuriat.

Campus des métiers et des qualifications Agro équipement (labellisé Campus des métiers et des qualifications d'excellence)

- Territoire : Bourgogne-Franche-Comté
- Secteurs professionnels : Industrie, métallurgie et robotique ; distribution et maintenance des matériels ; utilisation et la conduite des matériels
- Filière(s) de formation : Mécanique, électrotechnique, électronique, électricité, robotique, métallurgie, systèmes numériques, informatique, maintenance, recherche et développement, commerce

Campus des métiers et des qualifications Forêt-Bois

- Territoire : Bourgogne-Franche-Comté
- Secteurs professionnels : Bâtiment, Architecture, Développement durable, Énergie, Environnement, Agriculture - Forêt.

Source : Ministère de l'Éducation nationale, 2025

PRINCIPAUX INTERLOCUTEURS

CONSEIL RÉGIONAL

Groupe Majoritaire Politique	Liste d'union de la gauche
Président	Jérôme DURAIN
Vice-Président	Willy BOURGEOIS, Vice-président en charge des lycées, de l'offre de formation, de l'apprentissage et de l'orientation
Vice-Présidente	Isabelle LIRON, Vice-présidente en charge de la formation professionnelle des demandeurs d'emploi, des mutations économiques et du dialogue social territorial
Vice-Présidente	Françoise TENENBAUN, Vice-présidente en charge des formations sanitaires et sociales et de l'accompagnement des personnes handicapées et de la santé

Commissions

Commission Apprentissage et formation professionnelle – lycées – sanitaire et social enseignement supérieur – recherche	
Présidente	Francine CHOPARD
Vice-Présidente	Sandra GERMAIN

Directions Générales

Direction Général Des Services	
Directeur	Philippe MENUT
Direction Général Adjoint – Pôle Economie, emploi et formation	
Directeur	Olivier NICOLI,
Directeur délégué	Paul-Henry DUPUY
Direction Général Adjoint – Pôle Education et vivre ensemble	
Directeur	Axel LIMACHER
Directrice déléguée	Isabelle YVERNEAU

Direction Formation et apprentissage

Direction Formation professionnelle	
Directrice	Elise KABANTCHENKO, Directrice de la formation professionnelle des demandeurs d'emploi
Directrice adjointe	Dominique PANDAL

Direction orientation et parcours professionnels

Directeur	Pierre LEPLAT
Directrice adjointe	Catherine LIGNIER

Source : Conseil régional, 2025

SERVICES DE L'ÉTAT

Fonction	Nom	Prénom	Téléphone (std)
Préfet de région	MOURIER	Paul	03 80 44 64 00
SGAR	SERRE	Perrine	03 81 65 83 00
DREETS	EURY	Simon-Pierre	03 81 25 10 00
Recteur	ALBERT-MORETTI	Nathalie	03 81 65 47 00

INSTANCES ET OPÉRATEURS RÉGIONAUX

CARIF-OREF

Emfor Bourgogne-Franche-Comté

Directrice : Bénédicte DELNESTE

Site internet : <http://www.emfor-bfc.org>

BUDGETS

BUDGETS CONSOLIDÉS

DÉPENSES 2022/2023/2024

En Millions d'euros

	Dépenses totales	Formation professionnelle continue	Apprentissage	Formations sanitaires et sociales	Dépenses non ventilables
2022	235,8	167,7	16,7	51,4	0
2023	241,9	162	19,2	59,8	0,9
2024	219	139,6	17,6	60,9	0,9

Sources : Annexes aux Projets de loi de finances pour 2024/2025/2026

BUDGET PRIMITIF

Voté le 21 mars 2025.- les chiffres ci-dessous sont extraits de la délibération de la Région.

Le budget primitif de la Région Bourgogne-Franche-Comté pour 2025 s'élève à 1,922 milliard d'euros dont **214,8 M€ consacrés à la formation professionnelle, à l'orientation et à l'apprentissage** (126,7 M€ en faveur de la formation des demandeurs d'emploi et transitions professionnelles, 64,8 M€ en faveur des formations sanitaires et sociales, 15 M€ en faveur de l'apprentissage, 8,3 M€ en faveur de l'orientation tout au long de la vie).

BUDGET PRIMITIF DE LA REGION POUR L'EXERCICE 2025 (en euros)

Libellé	Recettes	Dépenses
Fonctionnement	1 773 707 282,93 €	1 773 707 282,93 €
Investissement	1 090 760 941,51 €	1 090 760 941,51 €
Total	2 864 468 224,44 €	2 864 468 224,44 €

Capacités d'engagement

Libellé	BP 2024	BP 2025	Evol°
Enseignement, Formation professionnelle et apprentissage	150 928 232 (AP) 274 090 938 (AE)	137 270 000 (AP) 259 890 148 (AE)	-9,05% (AP) -5,18% (AE)
Action économique	98 941 024 (AP) 47 472 713 (AE)	30 831 286 (AP) 40 217 290 (AE)	-68,84% (AP) -15,28% (AE)

Source : Conseil régional Bourgogne-Franche-Comté, 2025

PROGRAMMATION RÉGIONALE (ET PARTENARIAT)

CONTRAT DE PLAN ETAT-REGION 2021-2027 BOURGOGNE-FRANCHE-COMTÉ (SIGNE LE 23 FEVRIER 2022)

En matière d'emploi et de formation, l'objectif partagé entre l'État et la Région est de traiter l'ensemble des facteurs socio-économiques dans une seule et même stratégie : aider les entreprises à s'adapter aux exigences économiques et environnementales, en faisant en sorte qu'en contrepartie elles agissent pour l'inclusion dans l'emploi de la majorité des habitants. Aussi les thèmes concernés en matière d'emploi sont vastes : l'économie sociale et solidaire (développement et changement d'échelle des structures concernées, l'émergence de nouveaux emplois, l'insertion), la promotion de l'apprentissage, le développement des compétences dans les territoires, et une GPECT améliorée.

L'atteinte de cet objectif passe par une gouvernance renouvelée s'articulant autour :

- d'un accompagnement individuel sous forme projet pour les opérations d'envergure régionale et nationale
- d'un suivi de dialogues de gestion ou de projets territoriaux d'opérateurs communs (Pôle emploi, Mission locale, AGEFIPH...).

Elle s'appuie également sur la mobilisation par l'État et la Région d'instances comme le CREFOP et la commission Pôle Emploi, le financement de structures comme l'EMFOR ou l'ARACT, l'accompagnement des démarches de GPECT.

Source : Base FAR Centre Inffo, 2025

ACCORD STRATÉGIQUE DU CPER 2021-2027 (SIGNE LE 8 FEVRIER 2021)

L'accord stratégique sur les orientations du CPER 2021-2027 a été signé par le préfet de région Fabien Sudry, la présidente du conseil régional de Bourgogne-Franche-Comté Marie-Guite DUFAY en présence de la ministre de la Cohésion des territoires et des relations avec les collectivités territoriales, Jacqueline Gourault le 8 février 2021.

Le CPER 2021-2027 vise 3 objectifs majeurs qui sont la ré-industrialisation du territoire, la lutte contre la désertification rurale et contre les inégalités territoriales et la neutralité carbone.

A ce titre, il finance la mise en œuvre de projets essentiels à l'intérêt général décliné en 10 thématiques :

- enseignement supérieur–recherche,
- innovation,
- transition écologique et énergétique,
- cohésion territoriale,
- mobilités multimodales,
- emploi–formation,
- numérique,
- économie sociale et solidaire,
- culture–patrimoine,
- sport,
- et égalité entre les femmes et les hommes.

Toutefois, la détermination des projets et le fléchage des financements seront décidés dans un deuxième après les élections régionales et départementales prévues en juin 2021.

Source : Base FAR Centre Inffo, 2025

STRATÉGIE RÉGIONALE DE LA FORMATION ET DE L'ORIENTATION : CPRDFOP 2013-2028

Le contrat de plan régional de développement de la formation et de l'orientation professionnelles (CPRDFOP) 2017-2022 a été adopté par l'assemblée plénière du Conseil régional, le 14 décembre 2023. Le CPRDFOP a été construit à partir d'un diagnostic réalisé par Emfor, le Carif- Oref et a fait l'objet de nombreuses concertations.

Le CPRDFOP s'articule autour de 5 engagements :

- Engagement 1 : accompagner l'évolution des métiers, des compétences et du rapport au travail via le développement de solutions de formation (certifiantes, qualifiantes ou non) et d'orientation « agiles » ;
- Engagement 2 : sécuriser les parcours et renforcer l'attractivité des territoires via le développement de solutions partenariales ;
- Engagement 3 : accompagner les transitions sociétales, écologiques et numériques via la mobilisation des entreprises, des employeurs publics et associatifs et des acteurs de la formation ;
- Engagement 4 : valoriser des filières d'avenir et des métiers en tension via la mise en place d'une feuille de route commune (scolaire, apprentissage, continue) ;
- Engagement 5 : faire vivre la dynamique partenariale via l'organisation d'une rencontre annuelle économie /emploi / orientation / formation professionnelle.

Ces engagements se déclinent en 18 mesures.

Le CPRDFOP et ses deux schémas associés : le schéma de développement du service public régional de l'orientation tout au long de la vie (SPROTLV) et le schéma régional des formations sanitaires et sociales (SRFSS) constituent la « Stratégie régionale de la formation et de l'emploi ».

Source : Base FAR Centre Inffo, 2025

PACTE REGIONAL D'INVESTISSEMENT DANS LES COMPETENCES 2024-2027 BOURGOGNE-FRANCHE-COMTÉ

Le Pacte Régional d'Investissement dans les Compétences Bourgogne-Franche-Comté 2024-2027 a été signé le 17 avril 2024 par la présidente de la Région, Marie Guite DUFAY et le préfet de Région, Franck Robine.

Il vise à assurer la continuité du PRIC 2019-2023 au service de la formation des publics vulnérables et des entreprises qui rencontrent des difficultés de recrutement. Il a pour objet d'être aussi en appui au développement de la loi pour le plein emploi. La sécurisation des parcours de formation repose sur le maintien des aides régionales adopté en Bourgogne-Franche Comté après le premier PRIC, et sur l'articulation entre les formations préalables et les formations qui préparent à un métier, pour les suites de parcours dans un objectif de sortie par l'emploi.

Source : Base FAR Centre Inffo, 2025

DERNIERES ACTUALITÉS

Bourgogne-Franche-Comté : Charte d'engagement des membres du SPROTLV

En commission permanente du 26 septembre 2025, les élus du Conseil régional de Bourgogne-Franche-Comté, ont adopté une Charte d'engagement des membres du SPROTLV (Service public régional de l'orientation tout au long de la vie).

Conformément au schéma prévisionnel de développement du SPROTLV 2023-2028 et à l'enjeu d'élargissement du cercle des acteurs mobilisés, le SPROTLV de la Région Bourgogne-Franche-Comté s'appuie sur :

- les opérateurs de terrain qui accueillent, informent et accompagnent les projets professionnels des publics,
- les acteurs producteurs ou diffuseurs de ressources sur les métiers, les formations, les opportunités d'emploi,
- les opérateurs spécialisés proposant un accompagnement spécifique à certains publics,
- les structures intermédiaires susceptibles de diriger les publics vers le SPROTLV.

La mise en synergie de ces différents acteurs sur l'ensemble du territoire et la coordination de leurs interventions garantiront l'effectivité du droit à l'orientation pour tous les publics.

La présente charte fixe le périmètre du SPROTLV, les engagements communs de chacun des signataires, définit les attentes en matière de service(s) à rendre et précise les normes de qualité du SPROTLV.

Source : Site de Centre Inffo, Rubrique Régions, Claudia Manuel de Condinguy, 15 octobre 2025

Lever les freins à l'alternance pour les personnes handicapées : une matinale spéciale en Bourgogne Franche-Comté

Les acteurs de la formation et du handicap étaient conviés mercredi 14 mai 2025 à une matinale dédiée à l'alternance des personnes handicapées, organisée dans le cadre du Plan Régional d'Insertion des Travailleurs Handicapés (PRITH) de Bourgogne Franche-Comté.

L'alternance est l'une des orientations prioritaires du PRITH de Bourgogne Franche-Comté, définies en janvier 2023. « C'est un outil de qualification et d'insertion formidable », a réaffirmé Anne-Marie Segaud, déléguée régionale Agefiph, dans le cadre de cette matinale de l'insertion, le 14 mai, à Dijon. « Et dans la mesure où il n'y a pas de limite d'âge d'entrée en apprentissage pour les personnes porteuses de handicap, c'est aussi un moyen de reconversion. »

Pourtant, seulement 2% des contrats d'apprentissage signés en 2024 en France visaient des personnes en situation de handicap, a rappelé Sonia Marcoux, responsable du service égalité des chances et accès à l'emploi à la DREETS, en introduction. En Bourgogne Franche-Comté, cette part tombe à 1,7%, ce qui représente au total 520 contrats. « Une hausse de 80% par rapport à 2021 », selon la représentante de l'Etat, mais ce chiffre est plutôt resté stable entre 2023 et 2024.

Des témoignages montrant des difficultés prégnantes

Cette matinale a aussi été l'occasion de donner la parole à trois alternants en situation de handicap. « L'alternance était pour moi la seule solution pour acquérir des compétences et des connaissances dans le métier que je visais, mais aussi pour pratiquer ce métier, et ainsi me rendre des aménagements dont j'avais besoin », a témoigné Damien Debeaupuits, 32 ans, titulaire d'un CAP mécanique et actuellement en bac professionnel dans le même domaine. « J'acquiers beaucoup d'expérience, a observé de son côté Ysaline Roca, 28 ans, en préparation d'un titre professionnel d'électricienne, mais c'est aussi un moyen pour moi de payer mes factures. » Tous deux ont pu mettre en lumière les difficultés rencontrées, notamment pour trouver un employeur acceptant de les accueillir, tout comme Kylian Gandreau, 16 ans, aujourd'hui en CAP pâtisserie : « Beaucoup d'entreprises m'ont fermé la porte, car elles ne voulaient pas s'embêter à aménager mon poste. » Autre difficulté soulevée par les témoins : l'identification des aménagements nécessaires à leurs bonnes conditions de travail, ainsi que le financement de ceux-ci.

Des dispositifs d'accompagnement et de financement

Pour tenter de lever ces freins, différents dispositifs ont été présentés à la suite de la séance plénière, certains étant spécifiques à la Région. C'est notamment le cas de la Prestation d'accompagnement vers l'alternance (PAVA), un service qui dispose d'un référent dans chaque département, et qui vise à aider les jeunes en fin de scolarité à concrétiser leur projet, mais aussi à accompagner les entreprises et les centres de formation les accueillant. La Région a également déployé récemment une plateforme de prêt de matériel : « Un ergothérapeute identifie les besoins d'aménagement technique et numérique du futur alternant, et le matériel est livré dans les deux semaines suivantes », a décrit Bruno Sterlin, de l'Agefiph. Une solution qui évite aux structures de formation ou aux entreprises d'avoir à investir rapidement des sommes parfois importantes, même si d'autres aides financières existent, issues notamment de l'Agefiph mais aussi, dans la fonction publique, du Fihfp, tous les deux co-pilotes, avec la DREETS, du PRITH.

Source : Le Quotidien de la Formation, Camille Jourdan, 16 mai 2025

Un premier Village des solutions pour l'Afpa en Bourgogne Franche-Comté

Le centre Afpa de Montceau-les-Mines a inauguré le premier Village des solutions de la région Bourgogne Franche-Comté (BFC), jeudi 26 septembre. Une labellisation fondée sur des partenariats entre l'agence de formation et des acteurs territoriaux. Depuis 2020, l'Afpa transforme progressivement ses centres en « Village des solutions ». 116 ont d'ores et déjà ouvert un peu partout en France.

Approche systémique

En Bourgogne Franche-Comté, c'est le centre Afpa de Montceau-les-Mines qui a reçu la première labellisation de la région. Ce dispositif vise à « aborder les problématiques des personnes de manière plus systémique », a résumé Michel Vanzo, directeur régional BFC de l'agence. Dans cette optique, chaque centre Afpa développe des partenariats avec des acteurs locaux, autour de cinq axes, définis par le siège : mobilité, logement, santé, parentalité et numérique.

Des partenaires locaux autour de 5 axes d'action

Le centre de Montceau-les-Mines a d'ores et déjà conventionné avec six partenaires, correspondant à chacun de ces axes. « Certains seront présents physiquement au centre Afpa, dans un bâtiment dédié, où se trouve également le service accompagnement et sourcing, décrit Marianne Gonot, directrice du centre de Montceau-les-Mines. D'autres tiendront des permanences ici. » « Nos conseillers seront chargés d'élaborer des diagnostics mobilité, et proposera aussi la location de scooters, voitures ou vélos pour les personnes ayant besoin d'aller en formation ou au travail », décrit par exemple Hélène Sanna, responsable d'insertion de la plate-forme AGIRE, organisme sélectionné sur le volet mobilité du Village. Côté hébergement, c'est un foyer de jeunes travailleurs, la résidence montcellienne Le Plessis, qui permettra de loger plus facilement les apprenants de l'Afpa qui en auraient besoin.

Missions liées à la parentalité

Deux structures ont été identifiées pour remplir les missions liées à la parentalité : la Maison des adolescents et la Maison de la parentalité. Chargée de mission au sein de cette dernière, Gloria Rozier détaille quelques-uns des projets de sa structure : « Nous envisageons de proposer des ateliers de soutien à la parentalité pour les apprenants de l'Afpa, dont certains ont des enfants, afin de les aider à concilier leur formation avec leur responsabilité familiale. Nous pourrions aussi organiser des échanges sur l'équilibre entre vie professionnelle et vie personnelle, ou encore des ateliers parents-enfants... ».

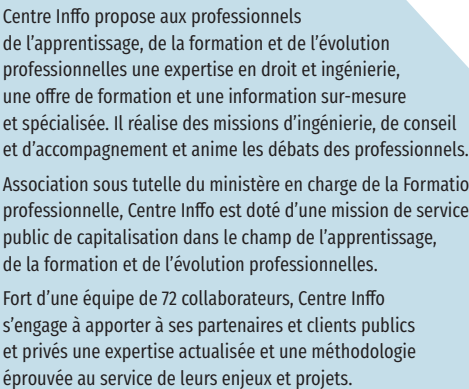
Services numériques aux apprenants

Des propositions semblables s'annoncent avec la Maison des adolescents. Côté santé, c'est la CPAM (Caisse primaire d'assurance maladie) de Saône-et-Loire qui a rejoint le Village, dans l'optique notamment de mener des opérations de prévention de santé, mais aussi de présenter ses services numériques aux apprenants. Des services qui pourront être également appréhendés avec le dernier partenaire, Syntaxe Erreur 2.0 : « Nos conseillers numériques interviendront sur le village, et nous proposerons aussi du matériel à bas prix », relate Gilles Prost, fondateur de cette association gueugnonnaise.

Appels à projets en consortium

« Ce dispositif nous permettra également de répondre à des appels à projets en consortium », énonce Marianne Gonot, qui précise que le nombre de partenaires est amené à s'étendre. Trois autres Villages des solutions, à Vesoul, Besançon, et Chevigny-Saint-Sauveur, seront inaugurés dans la région d'ici la fin de l'année. Les autres centres de Bourgogne Franche-Comté devraient suivre début 2025.

Source : Le Quotidien de la Formation, Camille Jourdan, 30 septembre 2024



Département Régions-Europe-International
contact.regions@centre-inffo.fr