

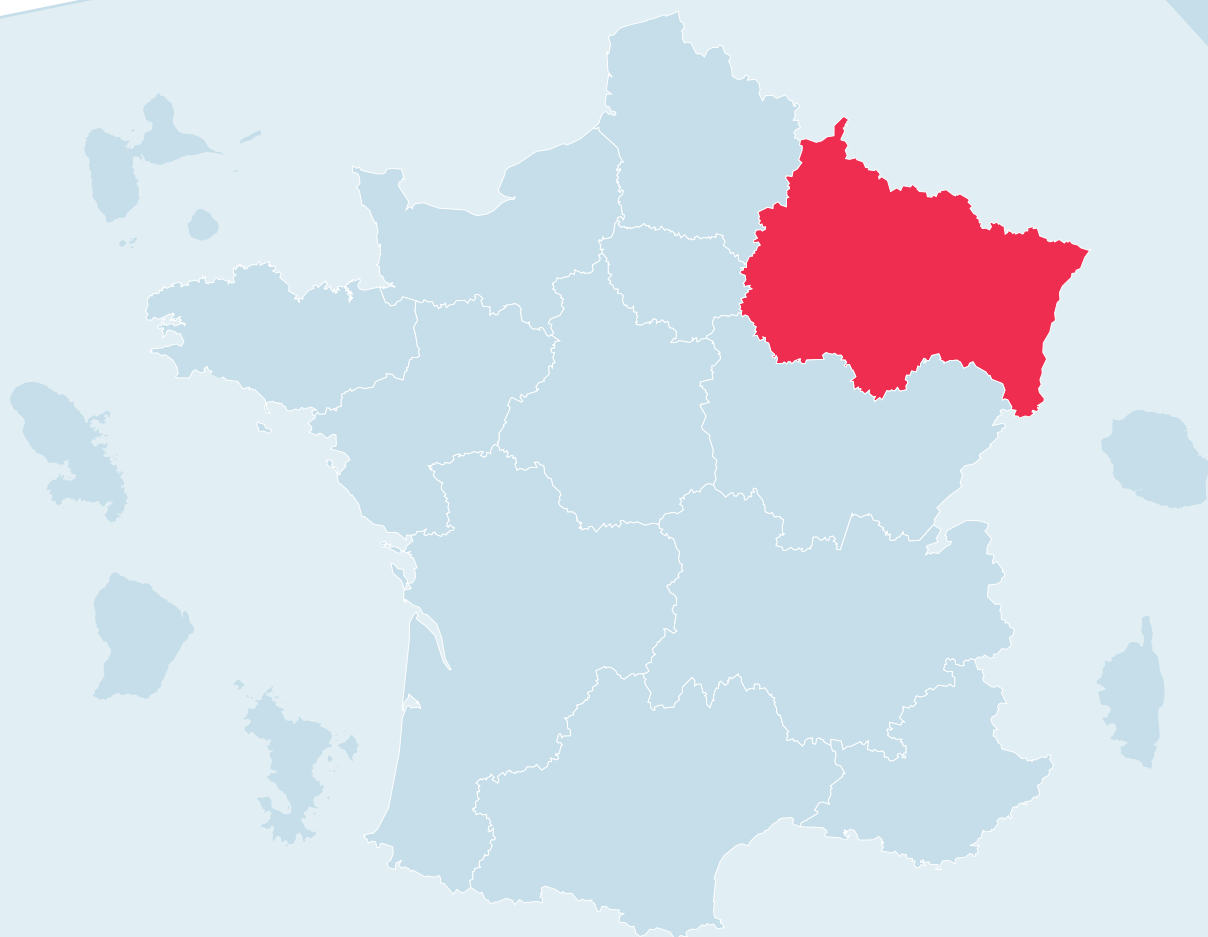


FORMATION PROFESSIONNELLE, APPRENTISSAGE ET EMPLOI

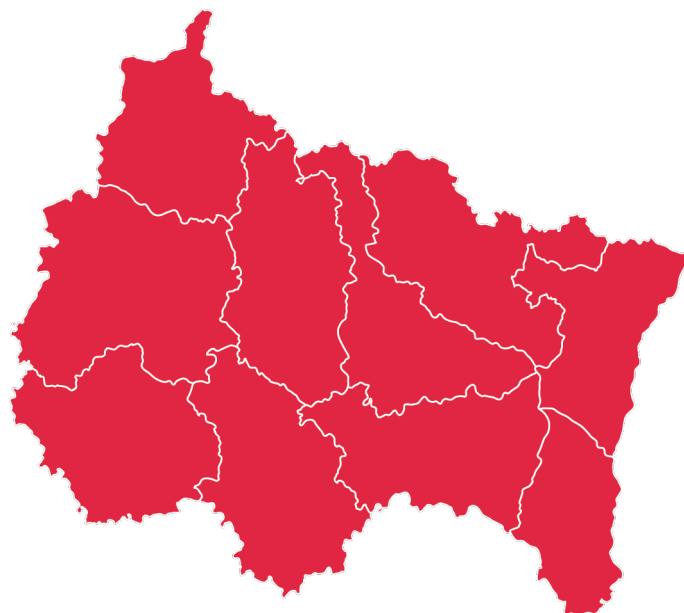
Monographies régionales



Février 2026



R É G I O N
G R A N D E S T



RÉGION GRAND EST

SOMMAIRE

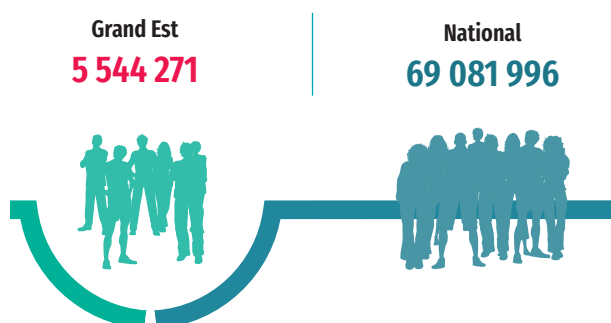
DONNÉES SOCIO-ÉCONOMIQUES	3
INDICATEURS FORMATION-APPRENTISSAGE.....	5
PRINCIPAUX INTERLOCUTEURS	7
BUDGETS	9
PROGRAMMATION REGIONALE (ET PARTENARIAT).....	10
DERNIERES ACTUALITES.....	12

La collecte des données contenues dans ce document est arrêtée en janvier 2026.

PRINCIPAUX INDICATEURS

POPULATION

Nombre d'habitants au 1^{er} janvier 2026



SECTEURS D'ACTIVITÉ

Nombre d'emplois - 3^e trimestre 2025



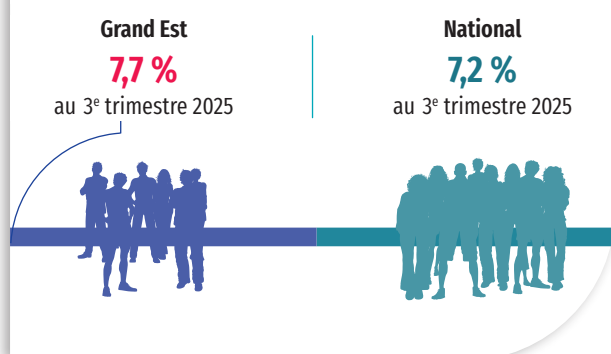
SECTEURS TERTIAIRE MARCHAND

SECTEURS INDUSTRIE

SECTEURS TERTIAIRE NON MARCHAND

TAUX DE CHÔMAGE

% de la population active



DEMANDEURS D'EMPLOI

Nombre en novembre 2025



PRESTATAIRES DE FORMATION

	Grand Est	National
Organismes de formation	4 489 en 2024	101 750 en 2024
CFA/SA	276 en 2024	3 688 en 2024/2025

EFFECTIFS D'APPRENTIS

Nombre en 2024/2025

Grand Est	National
76 438	1 049 965

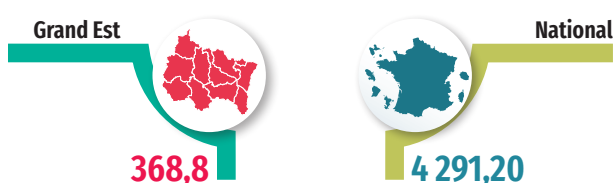
BUDGET GLOBAL

Évolution des dépenses formation de la région en millions d'euros

2022	2023	2024
400,4	397,8	368,8

BUDGET FORMATION PROFESSIONNELLE ET APPRENTISSAGE

En 2024 en millions d'euros



BUDGET PRIMITIF 2026 : 976,19 millions d'euros pour l'enseignement, la formation professionnelle et l'apprentissage.

DONNÉES SOCIO-ÉCONOMIQUES

POPULATION ET EMPLOI	RÉGION			NATIONAL
	Année N-1	Année N	Évolution (en %)	Année N
POPULATION TOTALE	5 661 977 en 2022	5 664 044 en 2023 (1) 5 544 271 (Estimation Insee au 1 ^{er} janvier 2026) (2)	0,04% (2022/2023)	69 294 105 en 2023 (1) 69 081 996 (Estimation Insee au 1 ^{er} janvier 2026) (2)
POPULATION ACTIVE	2 582 400 en 2021	2 592 799 en 2022	0,4%	31 353 400 en 2024 (France hors Mayotte)
dont 16-25 ans	286 232 en 2021	293 666 en 2022	2,6%	3 372 000 en 2024
DEMANDEURS D'EMPLOI (catégories A, B et C)	407 270 (Novembre 2024)	421 810 (Novembre 2025)	3,57%	5 754 600 (Novembre 2025) (France hors Mayotte)
Moins de 25 ans	55 280 (Novembre 2024)	63 900 (Novembre 2025)	15,59%	837 900 (Novembre 2025) (France hors Mayotte)
25-49 ans	239 440 (Novembre 2024)	245 260 (Novembre 2025)	2,43%	3 398 400 (Novembre 2025) (France hors Mayotte)
50 ans ou plus	112 550 (Novembre 2024)	112 650 (Novembre 2025)	0,09%	1 518 200 (Novembre 2025) (France hors Mayotte)
TAUX DE CHOMAGE (% de la population active)	7,3 % (3ème trimestre 2024)	7,2 % (3ème trimestre 2025)	-0,1 %	7,7 % au 3ème trimestre 2025 (France hors Mayotte)
dont 15-24 ans	17 % en 2023	18,5 % en 2024	1,5 %	18,8 % au 3ème trimestre 2025 (France hors Mayotte)
dont 25-49 ans	6,5 % en 2023	6,5 % en 2024	-	7,1 % au 3ème trimestre 2025 (France hors Mayotte)
dont 50-64 ans	5 % en 2023	4,1 % en 2024	-0,9 %	5,1 % au 3ème trimestre 2025 (France hors Mayotte)

Sources : Insee, JO, DARES, 2026

(1) Décret no 2025-1362 du 26 décembre 2025 authentifiant les chiffres des populations (JO du 28 décembre 2025) : <https://www.legifrance.gouv.fr/jorf/id/JORFTEXT000053177312>

(2) Estimation INSEE janvier 2026 : <https://www.insee.fr/fr/statistiques/fichier/8721456/estim-pop-nreg-sexe-gca-1975-2026.xlsx>

SECTEURS D'ACTIVITÉS POUR LA RÉGION	LIBELLÉ	NB D'EMPLOI / %	AU NIVEAU NATIONAL
SECTEURS GÉNÉRIQUES au 3 ^{ème} trimestre 2025 (en milliers)	Secteur marchand	850 500	13 363 800
	Tertiaire non marchand	697 800	8 629 900
	Industrie	303 500	3 257 800

Source : Insee 2026

MÉTIERS EN TENSION	DANS LA RÉGION	NATIONAL
	<p>Les tensions et besoins de recrutement par famille de métiers en Grand Est</p> <p>Oref Grand Est, juin 2025</p> <p>https://oref.grandest.fr/wp-content/uploads/doc-outil-tension-2021.pdf</p> <p>La liste des métiers porteurs en Grand Est en 2025</p> <p>Transitions Pro Grand Est, 2025</p> <p>https://far.regions-et-formation.fr/far/documents/far/la_liste_des_metiers_porteurs_en_grand_est_en_2025_2026-01-26.pdf</p>	<p>Métiers émergents ou en particulière évolution, France compétences, 2026</p> <p>https://www.francecompetences.fr/ap/uploads/2026/02/Liste-Metiers-en-evolution-ou-en-emergence_janvier_2026.pdf</p> <p>Liste annuelle des métiers émergents ou en particulière évolution pour 2025</p> <p>France Compétences, 2025</p> <p>https://www.francecompetences.fr/ap/uploads/2025/01/Guide-metiers-emergents-ou-en-particuliere-evolution-2025.pdf</p> <p>Arrêté du 21 mai 2025 fixant la liste des métiers et zones géographiques caractérisés par des difficultés de recrutement en application de l'article L. 414-13 du code de l'entrée et du séjour des étrangers et du droit d'asile</p> <p>https://www.legifrance.gouv.fr/jorf/id/JORFTEXT000051643488</p> <p>Quels métiers en 2030 ? Rapport France Stratégie et la Dares</p> <p>www.strategie.gouv.fr/sites/strategie.gouv.fr/files/atoms/files/fs-2022-pmq-rapport-mars_4.pdf</p>

Sources : Oref Grand Est, France Compétences, Transitions Pro Grand Est, BDD FAR Centre Info – 2026

INDICATEURS FORMATION-APPRENTISSAGE

LES ORGANISMES DE FORMATION

	RÉGION			NATIONAL
	Année N-1	Année N	Évolution (en %)	Année N
NOMBRE D'OF	4 050 en 2023 selon le Carif Grand Est	4 489 en 2024 (dont 1422 actifs ayant de l'offre de formation en 2024) selon le Carif Grand Est	-10,84%	101 750 en 2024
Formations commandées par les Conseils régionaux	26 100 en 2023	25 100 en 2024	-3,83%	321 400 en 2024

Sources : Annexes aux projets de loi de finances pour 2025 et 2026, Carif Grand Est

APPRENTISSAGE

	RÉGION			NATIONAL
	Année N-1	Année N	Évolution (en %)	Année N
Nombre CFA	257 CFA en 2023 selon le Carif Grand Est	276 CFA en 2024 selon le Carif Grand Est	7,39%	3 688 en 2024/2025
Montant de la dépense pour l'apprentissage (en milliers d'euros)	18,8 M€ en 2023	12,2 M€ en 2024	-33,33%	263,5 M€ en 2024
Effectif d'apprentis	73 866 en 2023/2024	76 438 en 2024/2025	3,48%	1 049 965 en 2024/2025
Nb de contrats d'apprentissage	58 629 en 2023	60 247 en 2024	2,76%	1 042 543 en 2024

Sources : RERS, DARES PoEm, Annexes aux projets de loi de finances pour 2025 et 2026, Carif Grand Est

PÔLES DE COMPÉTITIVITÉ

La France a lancé en 2004 une nouvelle politique industrielle. Les pôles de compétitivité ont été créés pour structurer des réseaux sur une thématique donnée, en associant des entreprises, des laboratoires de recherche et des établissements de formation. Les pouvoirs publics nationaux et locaux sont étroitement associés à cette dynamique, la politique des pôles de compétitivité constituant un important levier de la politique d'innovation française. Depuis 2019, les régions assurent le suivi des actions des pôles.

Pour la phase V (2023-2026), cinquante-cinq pôles de compétitivité dont 2 nouveaux ont été labellisés en France.

Quatre pôles de compétitivité dans la région Grand Est

- **Le pôle « Aquanova »** : filière de l'eau
- **Le pôle « Bioeconomy For Change (B4C) »** : bioéconomie
- **Le pôle « BioValley »** : Biotechnologies / Santé
- **Le pôle « véhicules du futur »** : Automobiles, transport

Source : <https://entreprises.gouv.fr/>

CAMPUS DES MÉTIERS ET DES QUALIFICATIONS

Le territoire national compte plus d'une centaine de Campus des métiers et des qualifications dans des champs d'activités très divers. 19 campus ont été labellisés en 2025, dont 16 comprenant la mention "Excellence

8 Campus des métiers et des qualifications sont labellisés Campus des métiers et des qualifications d'excellence dans la région Grand Est.

DIX CAMPUS DES MÉTIERS DANS LA RÉGION GRAND EST

Campus des métiers et des qualifications Eco-Construction et efficacité énergétique

- Territoire : Communauté urbaine de Strasbourg (dont Illkirch Graffenstaden)
- Secteurs professionnels Bâtiment (construction et maintenance), énergies, travaux publics, architecture, services liés au bâtiment
- Filière(s) de formation : Bâtiment, travaux publics, matériaux de construction, bois et dérivés, services administratifs et financiers

Campus des métiers et des qualifications d'excellence Procédés et matériaux innovants

- Territoire : Châlons-en-Champagne, Reims, Ardennes et partie Nord de la région
- Secteurs professionnels : Fonderie, forge, sous-traitance automobile, conception de nouveaux matériaux (pour l'automobile, la médecine, le bâtiment, etc.)
- Filière(s) de formation : Métallurgie, fonderie, plastiques et composites, mécanique, systèmes électroniques numériques, outillage, traitement des matériaux, métallurgie

Campus des métiers et des qualifications d'excellence Campus d'excellence international de la transition énergétique et de la décarbonation de l'industrie (CEITEDI)

- Territoire : Région Grand Est
- Secteurs professionnels : Transition énergétique, Technologies avancées pour les systèmes énergétiques, Décarbonation de l'industrie.
- Filière(s) de formation : Maintenance industrielle, Chaudronnerie, Électrotechnique, Productique, Génie énergétique

Campus des métiers et des qualifications Bois

- Territoire : Épinal (Vosges) : axe Remiremont et Neufchâteau
- Secteurs professionnels : Exploitation de la ressource, construction, matériaux de construction, meuble, énergies
- Filière(s) de formation : Bâtiment (construction et maintenance), matériaux de construction, bois et dérivés, exploitation forestière, ébénisterie

Campus des métiers et des qualifications Agroalimentaire d'excellence

- Territoire : Alsace - Grand Est
- Secteurs professionnels : Industries alimentaires, agro-industries
- Filière(s) de formation : Agroalimentaire, biotechnologie, conduite et pilotages de systèmes industriels

Campus des métiers et des qualifications d'excellence Bioeco Academy d'excellence

- Territoire : Grand- Est, Académie de Reims
- Secteurs professionnels : Bioéconomie : Chimie, Biotechnologies, Energie, Plasturgie, Construction, Cosmétique
- Filière(s) de formation : Agro-ressources végétales, biotechnologies, numérique, maintenance, chimie, sciences économiques

Campus des métiers et des qualifications d'excellence Digitalisation Industrielle et Intelligence Artificielle (DIIA) d'excellence

Les informations concernant ce campus seront prochainement mises en ligne.

- Territoire : Grand Est
- Secteurs professionnels : Industrie ; Construction
- Filière associée : Mobilité, aéronautique, transports terrestres et maritimes ; Matériaux, matériaux innovants ; Infrastructures, bâtiment, éco-construction ; Transition énergétique, éco-industrie ; Systèmes innovants, mécatronique ; Services aux entreprises, logistique ; Numérique, télécommunications
- Filière(s) de formation : Du CAP au doctorat en formation initiale, alternance ou continue

Campus des métiers et des qualifications d'excellence Autonomie et inclusion d'excellence

- Territoire : Région Grand Est, Métropole du Grand Nancy
- Secteurs professionnels : Services sanitaires et sociaux et médicosociaux
- Filière(s) de formation : Sanitaire et Sociale, Services à la personne, Domotique, e-santé

Campus des métiers et des qualifications d'excellence Industrie du futur et numérique d'excellence

- Territoire : Alsace - Grand Est
- Secteurs professionnels : filières manufacturières et secteur numérique appliqué aux industries de la région : Matériels de Transports, Fabrication de machines, Travaux des métaux, Équipements électroniques, Plasturgie, Chimie, Bois-papier, Textile, L'informatique embarquée (objets connectés, systèmes mécatroniques, Usine du futur...), Informatique des logiciels et des services appliqués à l'industrie (logiciels, ERP, services en ligne...).
- Filière(s) de formation : Métiers de la réalisation mécanique ; Métiers du pilotage et d'installations automatisées, Métiers de la maintenance, Métiers du numérique et de la transition énergétique.

Campus des métiers et des qualifications d'excellence Réhabilitation du patrimoine bâti

- Territoire : Région Grand-Est
- Secteurs professionnels : Bâtiment ; Rénovation du patrimoine bâti ; Industrie ; Transition numérique et énergétique ; Savoir-faire historiques et métiers d'art du bâti ancien ; Matériaux biosourcés dans la réhabilitation ; Écoconception et rénovation énergétique.
- Filière(s) de formation : CAP, baccalauréats professionnels, brevets et titres professionnels, bac STI2D, DU, BTS, BUT, licences professionnelles, master, école d'ingénieur, doctorat.

Source : Ministère de l'Éducation nationale, 2026

PRINCIPAUX INTERLOCUTEURS

CONSEIL RÉGIONAL

Groupe Majoritaire Politique	Les républicains
Président	Franck LEROY
Vice-Présidents	Claude STURNI, Vice-président en charge du développement économique, de la recherche et l'innovation Valérie DEBORD, Vice-présidente en charge de l'emploi, de la formation, l'orientation et de l'enseignement supérieur

Commissions

Commission Formation professionnelle	
Présidente	Stéphanie KIS
Vice-Présidentes	Evelyne ISINGER, Fanny GUISSANI, et Marie-Louise KUNTZ
Commission Enseignement supérieur, Recherche et Innovation	
Présidente	Véronique MARCHET

Directions Générales

Direction Général Des Services	
Directeur	Nicolas PERNOT
Contact	Tél. : 03 88 15 68 67
Direction Général Adjoint (Développement et valorisation des potentiels)	
Directeur	Claire COUDRY-LAMAINERE
Contact	Tél. : 03 88 15 68 67

Direction Formation et orientation
Direction de la formation pour l'emploi

Directrice	Maud RENON
Contact	Tél. : 03 88 15 69 50

Direction de l'attractivité des métiers et des formations

Directeur	Marc PETRY
-----------	------------

Source : Conseil régional, 2026

SERVICES DE L'ÉTAT

Fonction	Nom	Prénom	Téléphone (std)
Préfet de région	DE SAINT-QUENTIN	Amaury	03 88 21 67 68
SGAR	GOURTAY	Blaise	03 88 21 67 68
DREETS	MAZARI	Louis	03 88 75 86 86
Recteur	MOURIER	Pierre-François	03 83 86 20 20

INSTANCES ET OPÉRATEURS RÉGIONAUX
CARIF-OREF

L'Etat et la région Grand Est ont décidé d'un commun accord d'internaliser les missions et les personnels du Carif-Oref au sein du conseil régional Grand Est au 1^{er} janvier 2018.

Conseil régional Grand Est

Région Grand Est - Service Orientation – mission Carif

Cheffe de service : Sylvie PAGLIANO

Site internet : <https://formation.grandest.fr>

Région Grand Est – Prospective emploi compétences Oref Grand Est

Chef de service : Julien LECLERC

Site internet : <https://oref.grandest.fr/>

BUDGETS

DÉPENSES FORMATION PROFESSIONNELLE-APPRENTISSAGE

DÉPENSES 2022/2023/2024

En Millions d'euros

Année	Dépenses totales	Formation professionnelle continue	Formations sanitaires et sociales	Apprentissage	Dépenses non ventilables
2022	400,4	261,2	121,2	17,1	0,8
2023	397,8	249,6	128,6	18,1	0,8
2024	368,8	220,6	135,1	12,2	0,9

Sources : Annexes aux projets de loi de finances pour 2024/2025/2026

BUDGET PRIMITIF 2026

Voté les 18 décembre 2025 - les chiffres ci-dessous sont extraits de la délibération de la Région

Le budget primitif 2026 de la Région Grand Est s'élève à hauteur de **4,14 milliards d'euros**, dont **976,19 millions d'euros pour l'enseignement, la formation professionnelle et l'apprentissage**.

BUDGET PRIMITIF DE LA REGION POUR L'EXERCICE 2026 (en euros)

Libellé	Recettes	Dépenses
Fonctionnement	3 662 570 904	3 662 570 904
Investissement	2 692 579 534	2 692 579 534
Total	6 355 150 438	6 355 150 438

Source : Conseil régional Grand Est, 2026

Capacités d'engagement (en euros)

Libellé	BP 2025	BP 2026	Evolution
Enseignement, Formation professionnelle et apprentissage			
Fonctionnement	752 531 578	694 275 329	-7,74%
Investissement	290 975 458	281 912 100	-3,11%
Action économique			
Fonctionnement	62 337 565	57 524 469	-7,72%
Investissement	131 029 596	130 838 232	-0,15%

Source : Conseil régional Grand Est, 2026

PROGRAMMATION RÉGIONALE (ET PARTENARIAT)

CONTRAT DE DECLINAISON DU CONTRAT DE PLAN ETAT-REGION GRAND EST 2021-2027 (SIGNE LE 22 FEVRIER 2022)

Josiane CHEVALIER, Préfète de région et Jean ROTTNER, Président du conseil régional Grand Est ont signé, le 22 février 2022, le contrat de déclinaison du Contrat de Plan État-Région Grand Est 2021-2027.

L'Etat et la Région mobiliseront 4,8 Milliards d'euros à parité (50 % – 50%) sur la période 2021-2027, en intégrant les engagements de l'accord régional de relance 2021-2022 signé le 30 mars 2021 à hauteur de 1,35 milliard.

Parmi les objectifs du CPER, il est prévu de :

- Maintenir une offre de formation pluridisciplinaire (initiale et tout au long de la vie) en enseignement supérieur dans les 5 universités et les grandes écoles de la région,
- Faire évoluer l'offre de formation pour qu'elle tienne compte des effets des politiques publiques en matière d'atténuation et de lutte contre le réchauffement climatique,
- Poursuivre l'appui aux Pôles de compétitivité, dans le cadre d'un effort partagé entre l'État et la Région,
- Lutter contre le décrochage scolaire et accompagner les « décrocheurs » pour les jeunes, et en particulier pour ceux de 16 à 18 ans,
- S'assurer du respect de l'obligation de formation (notamment pour les publics invisibles), et de leur accompagnement,
- Mettre en synergie les stratégies de formation des demandeurs d'emploi (Plan d'Investissement dans les Compétences – PIC) et les politiques de lutte contre la pauvreté,
- Orienter et former les publics aux métiers de santé,
- S'appuyer sur le CARIF et l'OREF pour contribuer à la connaissance des territoires, des filières et des branches, et favoriser l'information des personnes sur l'emploi, la formation professionnelle, et l'apprentissage

Source : Base FAR Centre Inffo, 2026

DOCUMENT CADRE DU CPER 2021-2027 (SIGNE LE 30 MARS 2021)

Le document cadre du CPER 2021-2027 approuvé par les élus régionaux, repose sur 4 grands piliers aux objectifs renforcés :

La transition écologique : anticiper les conséquences du changement climatique, optimiser la gestion de l'eau, accroître la transformation du Grand Est en matière de transition énergétique, amplifier les actions de reconquête du patrimoine naturel.

La compétitivité et l'attractivité du territoire : accroître les pôles d'enseignement supérieur et de recherche, développer les filières industrielles remarquables, exploiter les technologies numériques, promouvoir les atouts du Grand Est.

La cohésion sociale et territoriale : mobiliser les outils à effet de levier sur la cohésion sociale et territoriale, faciliter l'accès aux soins et renforcer la résilience sanitaire, mettre en œuvre des politiques publiques de proximité adaptées aux territoires, mailler davantage le territoire grâce aux mobilités, orienter et former les publics aux métiers de santé, Mettre en synergie les stratégies de formation des demandeurs d'emploi (Plan d'Investissement dans les Compétences – PIC) et les politiques de lutte contre la pauvreté ...

La coopération transfrontalière : effacer progressivement les frontières pour améliorer le quotidien des citoyens, soutenir les structures institutionnelles politiques et de conseil pour la coopération transfrontalière de la région.

Source : Base FAR Centre Inffo, 2026

CPRDFOP 2023-2028

Le CRPDFOP pour 2023-2028 adopté par la région le 12 octobre 2023, a été signé le 18 avril 2024 par Franck Leroy, Président de la Région Grand Est, par Josiane Chevalier, Préfète de la région Grand Est et du Bas-Rhin, par Richard Laganier, Recteur de l'académie Grand Est et de l'académie de Nancy-Metz et par les partenaires sociaux.

Les cinq orientations du CPRDFOP 2023-2028 sont :

- Orientation 1 : Renforcer l'accessibilité à la formation pour une meilleure inclusion et favoriser la montée en compétences des publics éloignés de l'emploi
- Orientation 2 : Rapprocher le monde économique et le monde de l'emploi-formation pour mieux répondre aux besoins de l'économie régionale
- Orientation 3 : Préparer l'avenir en misant sur des filières stratégiques pour le Grand Est et accompagner les transitions
- Orientation 4 : Améliorer l'accès à l'emploi en favorisant la qualité et l'évolution de l'offre d'orientation-formation
- Orientation 5 : Travailler ensemble, dans la proximité et l'agilité : une gouvernance opérationnelle et adaptée à la diversité des territoires du Grand Est.

Le nouveau plan prévoit de renforcer les actions d'information et d'orientation sur les possibilités d'apprentissage transfrontalier. Il planifie aussi le renforcement de l'apprentissage des langues étrangères pour différents publics – jeunes, demandeurs d'emploi, primo-arrivants.

Source : Base Far Centre Inffo, 2026

PACTE REGIONAL D'INVESTISSEMENT DANS LES COMPETENCES (2024-2027)

Le Pacte d'investissement dans les compétences 2024-2027 A été signé le 23 février 2024.

La Région Grand Est, s'engage dans le PRIC à mobiliser a minima chaque année une dépense totale de formation professionnelle en faveur des personnes en recherche d'emploi et des salariés en structure d'insertion par l'activité économique, d'évaluations aux compétences socle CléA, intégrant les coûts pédagogiques des formations, les rémunérations, les aides à la mobilité et aides à la garde d'enfant et une partie de ses dépenses de promotion des formations et métiers en tension pour les personnes en recherche d'emploi dans la limite fixée par la convention annuelle. Ce montant socle annuel est 1 200 000 euros pour 2024.

Après négociation dans un nouveau contexte financier, l'État et la région Grand Est ont signé un avenant au protocole pluriannuel "Pric" 2024-2027, le 13 juin 2025. L'État s'y engage à hauteur cette fois de 45 % de l'effort global envisagé pour l'année 2025 (soit 163,636 M€) au lieu de 40% en 2024.

Sources : Base FAR Centre Inffo, Conseil régional Grand Est, 2026

DERNIERES ACTUALITÉS

Les Écoles de la 2e Chance : une expérience réussie en région Grand Est

Les Écoles de la 2e Chance (E2C) ont pour mission d'accompagner les jeunes adultes âgés de 16 à 25 ans sortis du système scolaire sans diplôme ni qualification. Elles leur proposent un parcours individualisé visant à acquérir les compétences nécessaires à leur intégration sociale, citoyenne et professionnelle.

Dans la région Grand Est, le réseau des quatre Écoles de la 2e Chance joue un rôle essentiel dans l'insertion des jeunes en difficulté. En 2026, ces établissements permettront l'accueil de 1 725 nouveaux jeunes, leur offrant un accompagnement renforcé et adapté à leurs besoins.

Pour l'année 2026, le budget global prévisionnel des Écoles de la 2e Chance du Grand Est dépasse 11,5 millions d'euros. Ce financement est assuré conjointement par la Région Grand Est, l'État, les Fonds européens ainsi que d'autres collectivités territoriales. L'intervention régionale concerne principalement le fonctionnement des E2C, une partie des financements étant conditionnée à l'atteinte d'objectifs en matière d'insertion professionnelle.

Les Écoles de la 2e Chance du Grand Est s'articulent autour de trois objectifs majeurs :

Elles visent tout d'abord à accompagner les jeunes dans la définition et la confirmation de leur projet professionnel, grâce à une alternance entre périodes de formation et immersions en entreprise. Elles offrent également un cadre éducatif favorisant l'apprentissage de la vie sociale et citoyenne. Enfin, elles permettent l'acquisition de compétences et de savoirs de base indispensables à l'accès à l'emploi ou à une formation qualifiante.

À travers ce dispositif, la Région Grand Est réaffirme son engagement en faveur de l'égalité des chances et de l'insertion durable des jeunes les plus éloignés de l'emploi.

Source : Conseil régional Grand Est, 30 janvier 2026

Le Grand Est, région pilote pour l'IA au service de la formation professionnelle

La Région et France Travail Grand Est ont signé un partenariat pour faciliter l'accès à la formation des demandeurs d'emploi en s'appuyant sur l'intelligence artificielle. Une première en France.

Depuis un peu plus d'un mois, des demandeurs d'emploi du Grand Est reçoivent des SMS d'un nouveau genre de la part de leur agence France Travail. Le message, rédigé par un assistant virtuel, propose au destinataire de participer à une formation professionnelle et lui adresse des questions pour vérifier son intérêt, sa disponibilité, sa capacité à se déplacer. Cet outil conversationnel d'intelligence artificielle a été déployé par France Travail, dans le cadre d'une convention de partenariat avec le conseil régional du Grand Est, dévoilée début novembre.

Simplification

Son objectif est d'étendre au champ de la formation professionnelle un outil d'IA déjà utilisé par les conseillers France Travail pour simplifier le travail de rapprochement entre un candidat et une offre, « Match FT offre ». Le nouveau « Match FT formation » permet au conseiller d'appliquer une série de filtres pour identifier des candidats potentiels à une formation dans sa base de données. Il a ensuite la possibilité de contacter le candidat par SMS, par le biais d'un agent conversationnel. « *Lorsque le conseiller appellera le candidat, tous les prérequis auront été préalablement passés en revue* », explique Sylvain Poirier, directeur en charge de la Direction IA à France Travail, qui met en avant un gain de temps. « *C'est bien le conseiller qui mobilise son expertise pour positionner ou écarter un candidat, en fonction des critères remontés par l'outil, cela ne se fait pas de manière automatique* », pointe Sylvain Poirier.

Priorité aux demandeurs d'emploi

L'outil s'applique dans un premier temps aux formations liées aux secteurs en tension dans la région. Il a ainsi d'abord été utilisé pour les formations d'aides-soignants. « *Nous voulons atteindre les objectifs d'entrées en formation des demandeurs d'emploi et publics prioritaires visés par le Plan d'investissement dans les compétences* », souligne Valérie Debord, vice-présidente déléguée à l'emploi et à la formation de la Région Grand-Est.

Charte éthique

La direction IA de France Travail applique une charte éthique qui pose un certain nombre de limites et place les conseillers et les usagers au centre des outils développés. « Nous nous concentrons sur des enjeux forts autour de la sécurité, de l'équité, de la liberté de choix, ce sont des principes essentiels et régulièrement challengés et revus, nous avons un comité éthique externe pour nous assurer que l'usage de l'IA s'inscrive dans cette démarche », insiste Sylvain Poirier. Un certain nombre d'outils basés sur l'IA ont déjà été développés au sein de l'organisme. Comme Chat FT, le chat GPT de France Travail, qui est connecté aux bases documentaires, référentiels et dossiers des demandeurs d'emploi, et permet aux conseillers de les interroger en langage naturel, par exemple en vue de préparer un entretien. France Travail collabore avec la startup française Mistral AI pour ses différents développements.

La convention signée avec la région Grand Est pour « Match FT formation » court jusqu'en décembre 2026. Si ce projet pilote fait ses preuves, France Travail espère le développer dans d'autres régions.

Source : [Le Quotidien de la formation](#), Coralie Donas, 19 décembre 2025

Grand Est : des actions de formation à destination des demandeurs d'emploi de plus de 55 ans

La région Grand Est a décidé de renforcer les actions de formation pour les plus de 55 ans pour pallier la pénurie de talents dans de nombreux secteurs, et notamment :

- Renforcer l'accès des seniors à l'offre de formation existante,
- Créer des solutions adaptées sur le terrain, des actions territoriales ciblées,
- Favoriser l'employabilité des seniors (via un travail auprès des employeurs)

Par ailleurs, la Région a signé une convention d'abondement au Compte personnel de formation (CPF) avec la Caisse des Dépôts.

Ce nouveau dispositif d'abondement au CPF est mis en œuvre depuis le mois d'avril. Les bénéficiaires éligibles doivent être demandeurs d'emploi inscrits à France Travail, âgés de 55 ans ou plus et domiciliés en Grand Est.

Pour bénéficier de l'abondement de la Région, une case spécifique est à cocher lors de l'inscription en formation, directement sur le site [Mon Compte Formation](#).

L'abondement de la Région s'élève à 90% du reste à charge et complète le montant de droits inscrits sur le compte du titulaire, dans la limite de 4 500€ par dossier de formation et dans le respect d'une enveloppe budgétaire annuelle de 500 000 €.

Source : [Conseil régional Grand Est](#), 9 septembre 2025

NOTES

[illegible]

Les Régions au cœur de la formation



Centre Inffo - Février 2026

Centre Info propose aux professionnels de l'apprentissage, de la formation et de l'évolution professionnelles une expertise en droit et ingénierie, une offre de formation et une information sur-mesure et spécialisée. Il réalise des missions d'ingénierie, de conseil et d'accompagnement et anime les débats des professionnels.

Association sous tutelle du ministère en charge de la Formation professionnelle, Centre Inffo est doté d'une mission de service public de capitalisation dans le champ de l'apprentissage, de la formation et de l'évolution professionnelles.

Fort d'une équipe de 72 collaborateurs, Centre Inffo s'engage à apporter à ses partenaires et clients publics et privés une expertise actualisée et une méthodologie éprouvée au service de leurs enjeux et projets.

Centre Info

4, avenue du Stade-de-France
93218 Saint-Denis-La Plaine cedex

Tél. : 01 55 93 91 91 - www.centre-inffo.fr

Département Régions-Europe-International
contact.regions@centre-inffo.fr